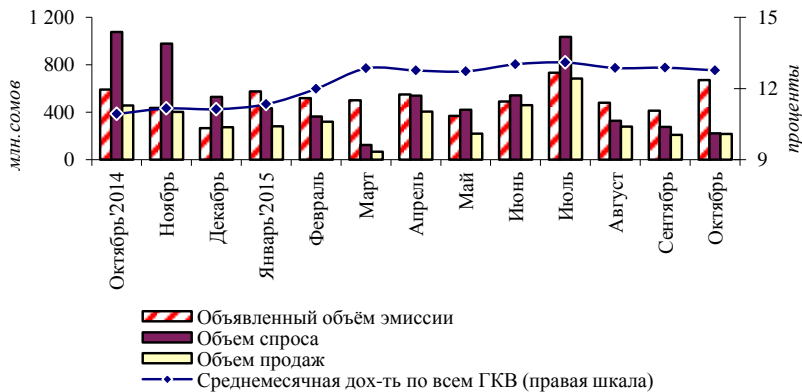


## Рынок государственных казначейских векселей (октябрь 2015 года)

**График 1. Спрос и размещение ГКВ**

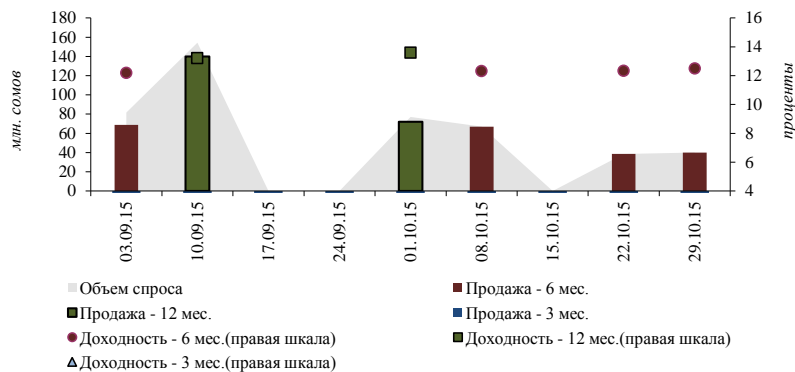


В рассматриваемом периоде, по сравнению с предыдущим месяцем, объем объявленной эмиссии государственных казначейских векселей Министерства финансов был увеличен на 62,6 процента, составив 670,0 млн. сомов.

Объем спроса, на фоне некоторого снижения активности коммерческих банков на данном сегменте финансового рынка, снизился за месяц на 19,3 процента, до 222,5 млн. сомов. При этом продажи 12-месячных ГКВ снизились на 48,6 процента до 72,0 млн. сомов, 6-месячных ГКВ возросли в 2,1 раза, до 145,5 млн. сомов, а 3-месячные векселя спросом со стороны участников рынка не пользовались.

Общий показатель средневзвешенной доходности по всем видам ГКВ в рассматриваемом периоде сложился в размере 12,8 процента, снизившись за месяц на 0,1 процентного пункта. Доходность 6-месячных бумаг составила 12,4 процента (+0,2 п.п.), а 12-месячных – 13,6 процента (+0,4 п.п.).

**График 2. Динамика объемов спроса и продаж и доходности ГКВ**

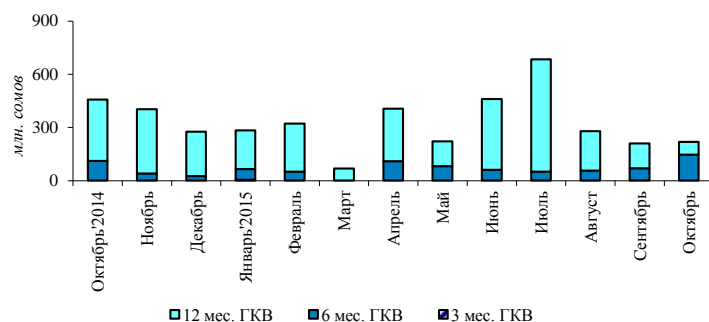


Среднеаукционный<sup>1</sup> объем спроса составил 55,6 млн. сомов, снизившись на 19,3 процента по сравнению с показателем предыдущего месяца, среднеаукционный объем продаж – увеличился на 4,2 процента, до 54,4 млн. сомов.

Величина чистого финансирования дефицита бюджета в рассматриваемом месяце сложилась в размере (-) 95,6 млн. сомов. В рассматриваемом периоде Министерством финансов было произведено погашение ранее эмитированных ГКВ на сумму 258,3 млн. сомов (+50,1 процента). В этой связи эффективность рынка ГКВ с начала года, рассчитываемая как отношение суммарного значения чистого финансирования к совокупному объему продаж по фактической стоимости, составила 0,0 процента.

<sup>1</sup> Данный показатель используется вместо общего объема спроса/предложения за месяц, так как количество аукционов за месяц является непостоянной величиной.

**График 2. Динамика объема продаж ГКВ**



В рассматриваемом периоде по сравнению с аналогичным показателем на начало года, объем ГКВ в обращении повысился до 3,8 млрд. сомов (+24,3 процента): доля основных держателей ГКВ – коммерческих банков снизилась на 6,1 процентных пункта, до 51,6 процента. Удельный вес институциональных инвесторов составил 47,5 процента (+6,2 п.п.), юридических лиц-резидентов – 0,9 процента (-0,1 п.п.).

В рассматриваемом периоде операции с ГКВ на вторичном рынке не проводились.

**Таблица 1. Динамика среднемесячной доходности ГКВ**

*проценты*

Период	Средневзвешенная доходность	По видам срочности		
		3-мес. ГКВ	6-мес. ГКВ	12-мес. ГКВ
Октябрь 2014	10,9	-	10,0	11,2
Ноябрь	11,2	-	10,2	11,3
Декабрь	11,1	-	10,6	11,2
Январь 2015	11,3	4,6	11,2	11,5
Февраль	12,0	-	11,7	12,0
Март	12,9	-	-	12,9
Апрель	12,8	-	-	13,1
Май	12,7	-	11,9	13,2
Июнь	13,0	-	11,8	13,2
Июль	13,1	-	12,0	13,2
Август	12,9	-	12,0	13,1
Сентябрь	12,9	-	12,2	13,2
Октябрь	12,8	-	12,4	13,6

"-" все объявленные аукционы были признаны несостоявшимися

Таблица 2. Структура держателей ГКВ по номинальной стоимости

тыс.сом

Дата	ВСЕГО	В том числе							
		Коммерческие банки		Институцион. инвесторы		Физ.лица - резиденты		Юрид.лица - резиденты	
		Сумма	Уд.вес	Сумма	Уд.вес	Сумма	Уд.вес	Сумма	Уд.вес
01.11.2014	2 979 360,0	2 039 143,0	68,4%	879 052,0	29,5%	1 000,0	0,0%	60 165,0	2,0%
01.12.2014	3 036 650,0	1 797 448,0	59,2%	1 180 052,0	38,9%	1 000,0	0,0%	58 150,0	1,9%
01.01.2015	3 048 150,0	1 758 855,4	57,7%	1 258 168,7	41,3%	1 000,0	0,0%	30 125,9	1,0%
01.02.2015	3 084 670,0	1 763 575,4	57,2%	1 289 968,7	41,8%	1 000,0	0,0%	30 125,9	1,0%
01.03.2015	3 016 170,0	1 771 153,2	58,7%	1 213 890,9	40,2%	1 000,0	0,0%	30 125,9	1,0%
01.04.2015	3 045 170,0	1 737 808,8	57,1%	1 281 075,3	42,1%	1 000,0	0,0%	25 285,9	0,8%
01.05.2015	3 087 710,0	1 579 420,3	51,2%	1 491 149,7	48,3%	1 000,0	0,0%	16 140,0	0,5%
01.06.2015	3 066 260,0	1 559 035,7	50,8%	1 490 034,3	48,6%	0,0	0,0%	17 190,0	0,6%
01.07.2015	3 398 360,0	1 675 842,8	49,3%	1 697 227,2	49,9%	0,0	0,0%	25 290,0	0,7%
01.08.2015	3 580 210,0	1 871 881,5	52,3%	1 681 413,5	47,0%	0,0	0,0%	26 915,0	0,8%
01.09.2015	3 925 210,0	2 087 081,8	53,2%	1 804 663,2	46,0%	0,0	0,0%	33 465,0	0,9%
01.10.2015	3 893 960,0	2 032 681,8	52,2%	1 827 363,2	46,9%	1,0	0,0%	33 915,0	0,9%
01.11.2015	3 789 040,0	1 956 331,8	51,6%	1 798 793,2	47,5%	0,0	0,0%	33 915,0	0,9%