

## КРЕДИТЫ (2012 год)

В 2012 году на фоне отсутствия значительных колебаний ликвидности в банковской системе, сравнительно стабильного обменного курса, рынок банковского кредитования продолжал расширяться. Несмотря на то, что стоимость кредитов оставалась относительно высокой, в то же время по вновь выданным кредитам как в национальной, так и в иностранной валюте, среднее значение процентной ставки незначительно снизилось. Основной вклад в формирование портфеля был внесен кредитованием отраслей торговли, сельского хозяйства и потребительских кредитов. Также наблюдалось улучшение качественных характеристик кредитного портфеля банковской системы: снизились долевые значения просроченной задолженности и пролонгированных кредитов.

В рамках государственной программы поддержки сектора сельского хозяйства «Доступные кредиты фермерам (ДКФ)-2» в 2012 году было выдано 6,3 тыс. льготных кредитов на общую сумму 700,4 млн. сомов из 1 млрд. выделенных на данные цели сомовых средств. Срок предоставления ресурсов под 7 процентов годовых составлял 12 месяцев для кредитов на поддержку и развитие сектора растениеводства и 2 года – на сектор животноводства (в 2011 году кредитные средства предоставлялись под 9 процентов годовых сроком на 1 год). В долевом выражении кредиты по проекту ДКФ-2 заняли 1,8 процента в общем объеме выданных за рассматриваемый период кредитов.

Объем кредитного портфеля действующих коммерческих банков на конец 2012 года составил 40,1 млрд. сомов, увеличившись с начала года на 28,5 процента (с учетом корректировки на изменение обменного курса кредитный портфель вырос на 27,1 процента). При этом сомовая часть кредитного портфеля увеличилась на 32,9 процента, сложившись в размере 18,6 млрд. сомов.

График 1. Динамика кредитной задолженности действующих коммерческих банков на конец периода

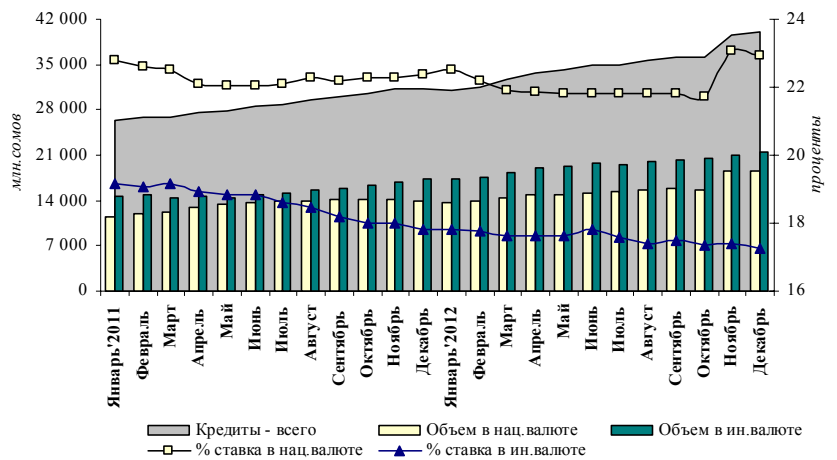


Таблица 1. Динамика кредитов в действующих коммерческих банках

Период	Задолженность по кредитам на конец периода						Кредиты, выданные за период				
	Всего (тыс.сом)	В нац. валюте		В иностр. валюте		Всего (тыс.сом)	В нац. валюте		В иностр. валюте		
		объем (тыс.сом)	ставка (%)	объем (тыс.сом)	ставка (%)		объем (тыс.сом)	ставка (%)	объем (тыс.сом)	ставка (%)	
Январь 2012 г.	30 942 511,4	13 586 019,1	22,5	17 356 492,3	17,8	2 054 683,8	851 089,1	25,2	1 203 594,7	20,8	
Февраль	31 499 133,4	13 867 997,2	22,2	17 631 136,2	17,7	3 055 247,4	1 475 618,3	20,3	1 579 629,1	20,3	
Март	32 685 679,9	14 392 792,1	21,9	18 292 887,8	17,6	3 371 354,3	1 614 651,8	20,8	1 756 702,5	20,4	
Апрель	33 816 431,2	14 814 373,0	21,9	19 002 058,2	17,6	3 845 362,3	1 713 001,5	22,6	2 132 360,8	19,3	
Май	34 280 765,7	14 967 733,5	21,8	19 313 032,2	17,6	2 920 817,8	1 278 493,2	24,0	1 642 324,6	20,1	
Июнь	34 904 433,7	15 218 608,2	21,8	19 685 825,5	17,8	2 913 384,0	1 319 393,4	22,9	1 593 990,6	20,5	
Июль	35 040 433,3	15 408 649,4	21,8	19 631 783,9	17,6	2 734 708,2	1 399 651,2	23,2	1 335 057,0	17,4	
Август	35 657 223,3	15 708 504,3	21,8	19 948 719,0	17,4	3 434 638,0	1 517 020,5	23,4	1 917 617,5	15,7	
Сентябрь	36 135 268,0	15 822 189,7	21,8	20 313 078,3	17,5	2 592 449,0	1 348 220,2	23,6	1 244 228,8	17,4	
Октябрь	36 215 884,2	15 664 308,2	21,7	20 551 576,0	17,3	3 287 500,0	1 213 072,6	22,4	2 074 427,4	19,2	
Ноябрь	39 556 621,6	18 602 033,5	23,0	20 954 588,1	17,4	3 515 995,6	1 712 255,0	23,7	1 803 740,6	20,3	
Декабрь	40 105 375,3	18 557 891,4	22,9	21 547 483,9	17,3	4 325 040,6	1 608 652,4	23,9	2 716 388,2	18,0	
<b>Итого за 2012 г.</b>	<b>40 105 375,3</b>	<b>18 557 891,4</b>	<b>22,9</b>	<b>21 547 483,9</b>	<b>17,3</b>	<b>38 051 181,0</b>	<b>17 051 119,2</b>	<b>23,0</b>	<b>21 000 061,8</b>	<b>19,1</b>	
Изменение за период	8 888 303,0	4 588 852,9	0,6	4 299 450,1	-0,5	6 146 440,1	1 888 823,4	-0,8	4 257 616,7	-0,5	
Темп прироста(%)	28,5%	32,9%		24,9%		19,3%	12,5%		25,4%		

Объем выданных кредитов в иностранной валюте на конец декабря 2012 года составил 21,5 млрд. в сомовом эквиваленте, превысив соответствующий показатель на начало года на 24,9 процента (с учетом укрепления доллара США увеличение составило 22,5 процента).

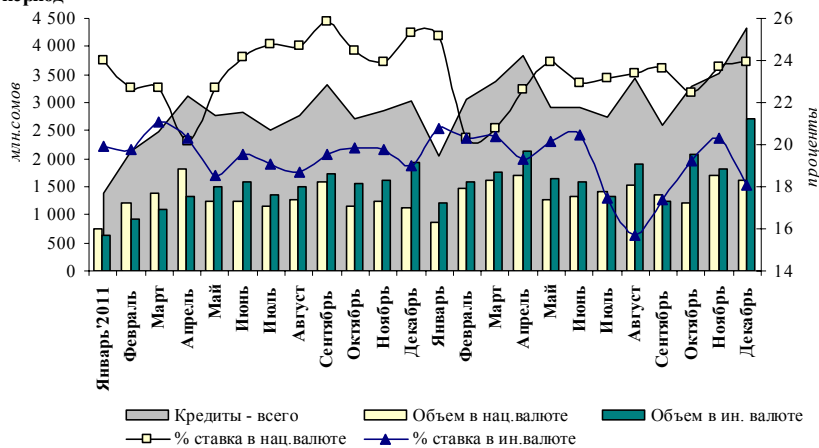
Таблица 2. Изменение кредитного портфеля коммерческих банков за 2012 г. по отраслям и категориям срочности

	Итого	в том числе						
		0-1 месяца	1-3 месяца	3-6 месяца	6-12 месяца	1-3 лет	Свыше 3 лет	Просрочеч. задолж.
<b>Общее изменение</b>	<b>8 888 303,0</b>	<b>390 927,3</b>	<b>105 706,3</b>	<b>386 205,1</b>	<b>1 148 003,7</b>	<b>5 024 806,0</b>	<b>1 766 751,7</b>	<b>65 902,9</b>
<i>в том числе в разрезе валют:</i>								
в нац. валюте	4 588 852,9	88 934,1	97 855,5	72 587,3	449 874,6	3 843 050,0	50 580,0	-14 028,6
в ин. валюте	4 299 450,1	301 993,2	7 850,8	313 617,8	698 129,1	1 181 756,0	1 716 171,7	79 931,5
<i>в том числе в разрезе отраслей:</i>								
Промышленности	590 923,2	-46 482,5	-24 301,9	7 738,3	239 073,8	498 899,6	-86 131,8	2 127,7
Сельскому хозяйству	2 098 826,9	71 031,0	-10 538,4	75 411,1	185 896,9	1 550 187,5	230 740,6	-3 901,8
Транспорту	600 289,5	1 340,9	2 265,4	8 774,8	43 945,5	497 177,7	44 528,6	2 256,6
Связи	21 378,5	0,0	-58,5	-111,2	-1 031,3	13 822,1	8 799,3	-41,9
Торговле	2 647 920,9	332 129,8	7 518,3	168 319,4	328 731,3	1 010 503,2	749 171,7	51 547,2
Заготовке и переработке	16 797,7	477,7	1 838,9	-1 220,3	12 390,4	16 762,4	-16 885,8	3 434,4
Строительству	453 867,3	15 975,4	-5 547,4	35 431,9	64 173,2	222 168,1	138 150,1	-16 484,0
Ипотечке	884 213,2	1 057,2	10 861,6	5 822,8	33 592,6	235 034,8	591 177,4	6 666,8
Потребительский кредит	1 021 471,1	11 951,8	-24 435,9	37 515,8	106 041,2	594 793,1	288 993,6	6 611,5
Социальные услуги	439 288,1	631,1	2 085,1	32 127,2	-15 933,6	263 718,7	132 592,8	24 066,8
Прочие	113 326,6	2 814,9	146 019,1	16 395,3	151 123,7	121 738,8	-314 384,8	-10 380,4

В 2012 году средневзвешенная процентная ставка по кредитам банков в национальной валюте повысилась на 0,6 процентного пункта, до 22,9 процента, а в иностранной валюте ставка, напротив, снизилась до 17,3 процента (-0,5 п.п.).

На конец рассматриваемого периода кредитный портфель банков в разрезе отраслей распределился следующим образом. Доля кредитов в торговлю, традиционно занимающих большую часть кредитного портфеля, снизилась на 2,9 процентного пункта, до 40 процентов. Также незначительно снизился удельный вес кредитов на строительные цели – с 5,6 до 5,5 процента. При этом увеличились доли кредитов в сельское хозяйство (на 2,4 п.п., до 15,1 процента), промышленность (на 0,3 п.п., до 5,6 процента), ипотеку (на 0,1 п.п., до 9,6 процента) и потребительских кредитов (на 0,6 п.п., до 9,4 процента). Кредиты в сферу транспорта, связи, на заготовку и переработку и на социальные услуги, как и прежде, составили незначительную долю – суммарно порядка 4,4 процента. Удельный вес «прочих» кредитов в 2012 году снизился с 12,9 до 10,3 процента.

График 2. Динамика кредитов, выданных коммерческими банками за период



Портфель большинства банков оставался высоко сконцентрированным в отдельных отраслях. Так, индекс, показывающий концентрацию кредитного портфеля банков в отраслях, составил 0,44, что указывает на распределение кредитов большинства банков преимущественно между двумя отраслями. Кроме того, концентрация кредитов отдельно в каждой отрасли также была высокой: в 7 из 11 отраслей значение индекса составило более 0,18, что говорит о присутствии небольшого количества банков в этих отраслях.

Показатель общей концентрации рынка кредитования сохранился на уровне 0,09, что эквивалентно разделу рынка между 11 банками.

Во временной структуре кредитного портфеля банков наблюдалось повышение объема кредитов по всем видам срочности, однако более низкие темпы прироста кредитов со сроками от 1-3 месяца и 6-12 месяцев привели к уменьшению удельных весов таких кредитов. В долевом разрезе также отмечалось снижение удельного веса долгосрочных кредитов сроком более 3 лет, при этом доли оставшихся кредитов повысились по сравнению с началом года за исключением кредитов на срок 3-6 месяцев, удельный вес которых сохранился на прежнем уровне в 4,3 процента.

Несмотря на это общая доля долгосрочных кредитов, включающих в себя также кредиты от 1 года до 3 лет, увеличилась, до 73,9 процента (+0,7 п.п.), что в свою очередь привело к эквивалентному снижению доли просроченной задолженности. Таким образом, показатель дюрации за 2012 год незначительно снизился с 28,3 до 27,6 месяца, что в целом отражает сложившуюся ситуацию со сравнительно более активным приростом кредитов, выданных на срок менее 3 лет. В рассматриваемом периоде отмечалось улучшение качества кредитного портфеля: на конец декабря 2012 года доля просроченных кредитов составила 3,2 процента (на начало 2012 года – 3,9 процента), а доля пролонгированных кредитов составила 3,9 процента (на начало 2012 года – 4,7 процента).

Объем вновь выданных в 2012 году кредитов составил 38,1 млрд. сомов, что на 19,3 процента выше аналогичного показателя за 2011 год. Кредиты в национальной валюте увеличились на 12,5 процента, а в иностранной валюте – на 25,4 процента. При

График 3. Отраслевая структура выданных кредитов

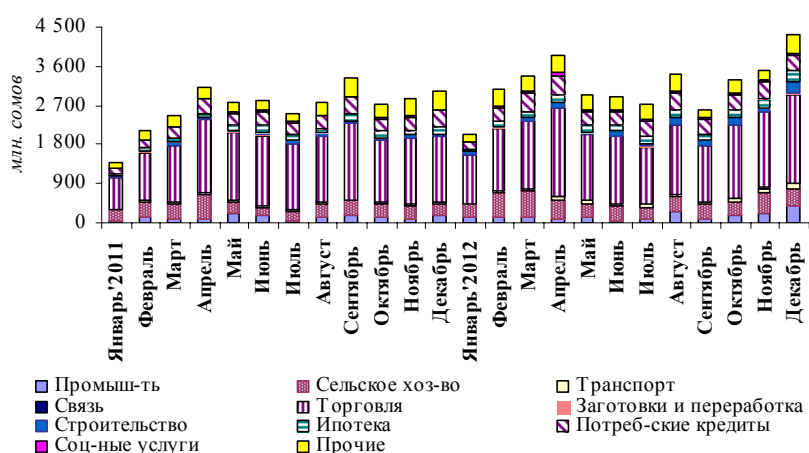


График 4. Структура вновь выданных кредитов в национальной валюте

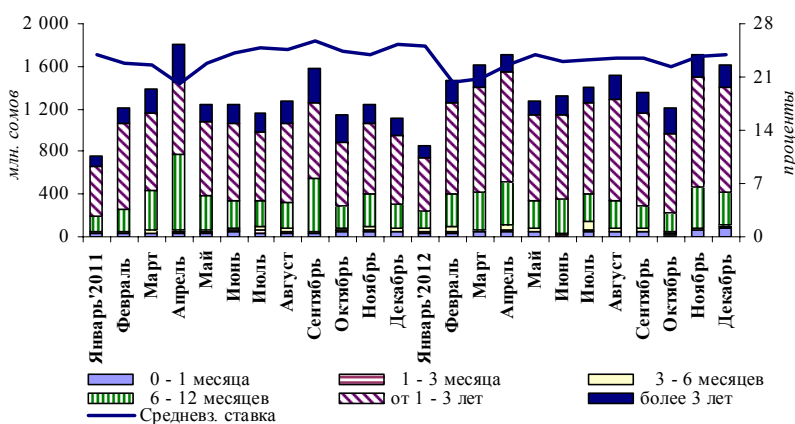
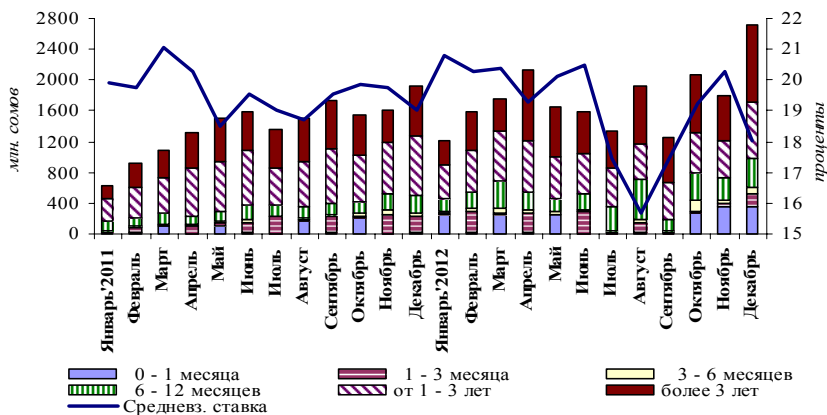


График 5. Структура вновь выданных кредитов в иностранной валюте



этом наиболее значимым фактором роста совокупного кредитного портфеля банков по-прежнему оставалось повышение объемов кредитования отрасли торговли.

Таблица 3. Изменение потока кредитов коммерческих банков за 2012 г. по сравнению с 2011 г. по отраслям и категориям срочности

		в том числе					
		0-1 месяца	1-3 месяца	3-6 месяцев	6-12 месяцев	1-3 лет	Свыше 3 лет
<b>Общее изменение</b>	<b>6 146 440,1</b>	<b>1 148 735,2</b>	<b>1 965,3</b>	<b>350 255,2</b>	<b>1 180 466,8</b>	<b>1 882 946,8</b>	<b>1 582 070,8</b>
<i>в том числе в разрезе валют:</i>							
в нац. валюте	1 888 823,4	80 148,7	8 923,8	91 407,9	-338 741,8	2 259 504,0	-212 419,2
в ин. валюте	4 257 616,7	1 068 586,5	-6 958,5	258 847,3	1 519 208,6	-376 557,2	1 794 490,0
<i>в том числе в разрезе отраслей:</i>							
Промышленности	396 106,9	-20 974,0	-9 577,4	32 794,3	326 538,0	51 540,4	15 785,6
Сельскому хозяйству	902 601,6	1 669,5	2 176,8	50 833,6	64 567,6	678 461,6	104 892,5
Транспорту	502 983,7	0,0	165,0	895,7	23 707,1	409 697,0	68 518,9
Связи	21 432,6	0,0	0,0	0,0	-240,0	14 057,9	7 614,7
Торговле	1 579 371,3	1 162 277,8	-158 689,3	-55 655,6	-72 328,8	-182 976,2	886 743,4
Заготовке и переработке	-9 572,3	0,0	0,0	-5 942,4	3 856,9	16 038,6	-23 525,4
Строительству	716 710,3	6,0	22 200,3	35 426,2	198 148,0	72 132,2	388 797,6
Ипотеке	462 117,2	-15,2	37 103,3	7 900,1	51 950,6	166 610,4	198 568,0
Домашним хозяйствам	857 133,6	948,0	-1 036,2	4 510,6	98 830,9	458 133,7	295 746,6
Социальные услуги	174 077,6	0,0	1 469,5	-16,4	31 558,7	59 799,0	81 266,8
Прочие	543 477,6	4 823,1	108 153,3	279 509,1	453 877,8	139 452,2	-442 337,9

Средневзвешенная процентная ставка по вновь выданным кредитам в национальной валюте за 2012 год снизилась по сравнению с аналогичным показателем 2011 года на 0,8 процентного пункта, составив 23,0 процента, в иностранной валюте – на 0,5 процентного пункта, до 19,1 процента.

Основной объем кредитов был выдан на срок от одного до трех лет, однако, в связи с увеличением удельного веса краткосрочного кредитования, доля долгосрочных кредитов во временной структуре вновь выданных кредитов снизилась на 2,6 процентного пункта, до 70,0 процента. При этом в структуре краткосрочного кредитования заметно увеличилась доля кредитов, выданных на срок 0-1 месяца. Также вырос и удельный вес кредитов сроком 3-6 и 6-12 месяцев – на 0,6 и 0,3 процента, соответственно. В результате показатель дюрации вновь выданных кредитов снизился с 25,9 до 25,4 месяца.

Отрасль торговли по-прежнему остается наиболее значительной в структуре вновь выданных кредитов (49,7 процента) и объем выданных кредитов увеличился на

График 6. Средний уровень процентных ставок по новым кредитам в национальной валюте по категориям срочности

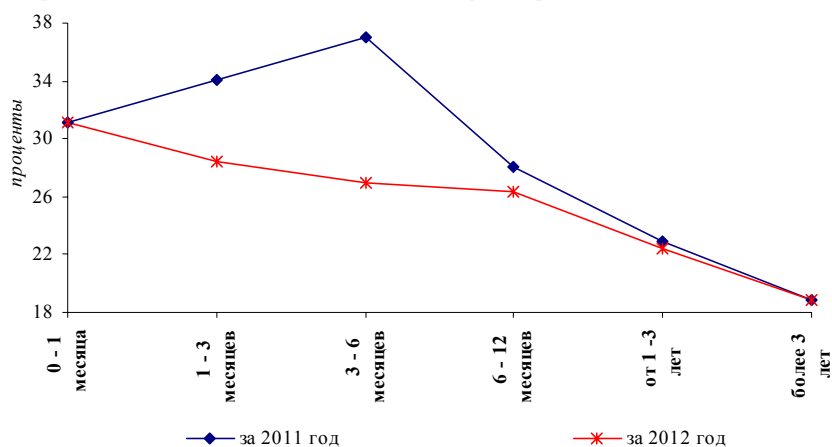
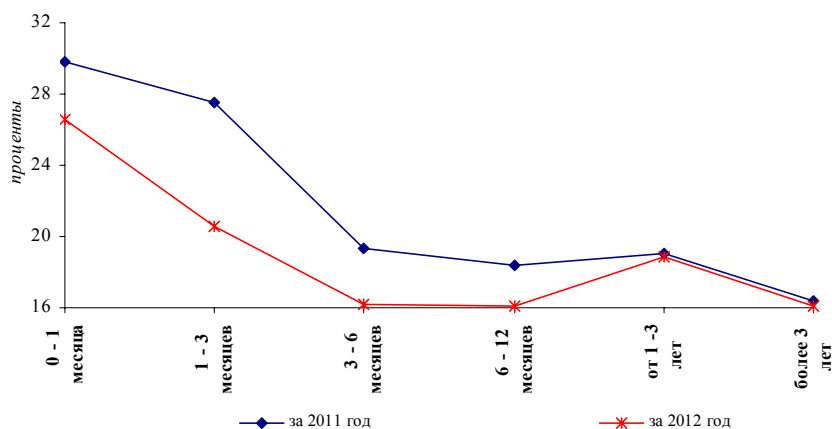


График 7. Средний уровень процентных ставок по новым кредитам в иностранной валюте по категориям срочности



9,1 процента. В рассматриваемом периоде отмечалось увеличение кредитования сельского хозяйства (на 24,0 процента), повлиявшее на рост доли этих кредитов с 11,8 до 12,3 процента. Потребительские кредиты выросли на 26,0 процента, что привело к повышению их доли на 0,6 процентного пункта, до 10,9 процента. Кроме того, отмечалось увеличение объема выданных ипотечных кредитов на 31,4 процента, при этом их доля повысилась с 4,6 до 5,1 процента. Удельный вес кредитов на промышленность, транспорт, связь, заготовку и переработку, строительство и социальные услуги в сумме составил 11,7 процента. Доля «прочих» кредитов уменьшилась на 0,3 процентного пункта и составила 10,8 процента.

В разрезе отраслей изменение процентных ставок по вновь выданным кредитам как в национальной, так и иностранной валюте было разнонаправленным. По кредитам в национальной валюте снижение ставок было отмечено по таким отраслям, как транспорт, связь, торговля, потребительские и «прочие» кредиты. При этом по самым низким ставкам кредиты в национальной валюте выдавались на ипотеку (в среднем за период 21,4 процента), по самым высоким – на потребительские цели (27,0 процента).

В иностранной валюте ставки снизились во всех отраслях кроме кредитов на связь, заготовки и переработки и социальные услуги. Самый низкий показатель стоимости кредита был зафиксирован в отрасли строительства (13,9 процента в среднем за период), по наиболее высоким ставкам кредиты в иностранной валюте выдавались в сфере транспорта (в среднем 22,0 процента).

Среднее значение реальной ставки по кредитам в национальной валюте в 2012 году составило 14,4 процента против 17,1 процента в аналогичном периоде 2011 года.