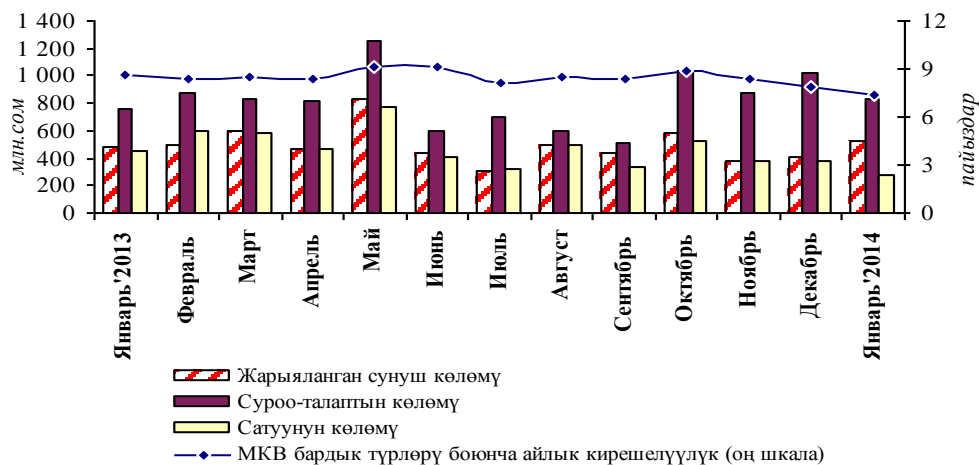


Мамлекеттик казына векселдеринин рыногу (2014-жылдын январь айы)

1-график. МКВга суроо-талап жана аларды жайгаштыруулар

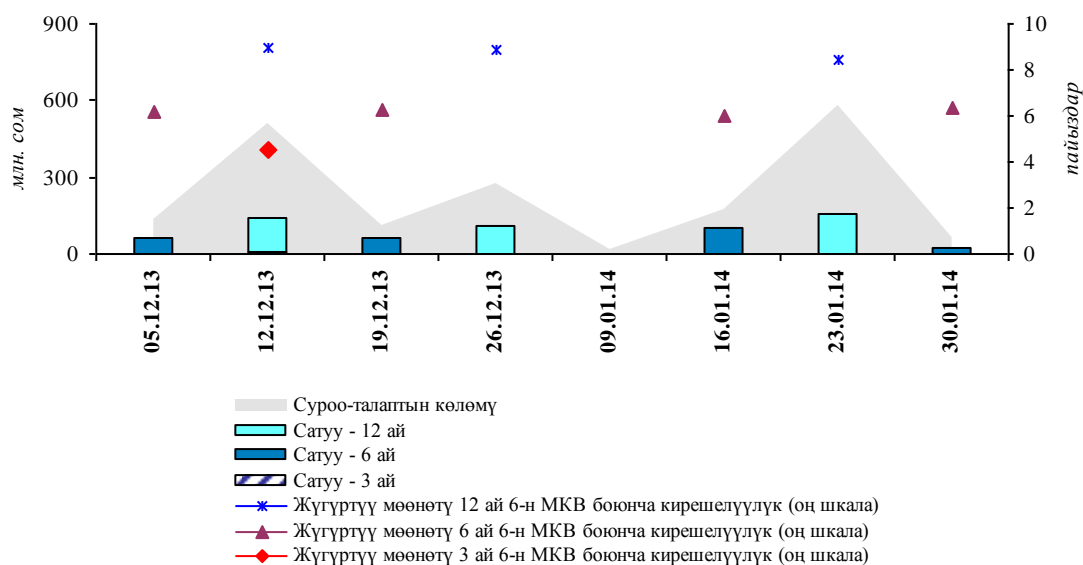


Финансы министрлигинин мамлекеттик казына векселдеринин сунуштарынын жалпы көлөмү январь айында 518,0 млн. сомду түзүү менен 28,2 пайызга жогорулаган.

Коммерциялык банктардын жигердүүлүгүн төмөндөсүүнөн улам, суроо-талаптын көлөмү 19,1 пайызга, 829,7 млн. сомго чейин төмөндөгөн. Жыйынтыгында, жүгүртүү мөөнөтү 12 айлык жана 6 айлык МКВларды сатуулар төмөндөгөн. Алсак, жүгүртүү мөөнөтү 12 айлык МКВларды сатуулар 34,7 пайызга, 155,0 млн. сомго чейин, 6 айлыктардын – 7,7 пайызга, 120,0 млн. сомго чейин төмөндөгөн. Жүгүртүү мөөнөтү 3 айлык баалуу кагаздар рыноктун катышуучулары тарабынан кызыкчылык арттырган эмес.

Кароого алынган мезгил ичинде МКВлардын бардык түрлөрү боюнча орточо салмактанып алынган кирешелүүлүктүн жалпы көрсөткүчү ай ичинде 0,5 пайыздык пунктка төмөндөө менен, 7,4 пайыз өлчөмдө түптөлгөн. Жүгүртүү мөөнөтү 6 айлык баалуу кагаздардын кирешелүүлүгү 6,1 пайызды (-0,1 пайыздык пункт), 12 айлыктардын – 8,4 пайызды (-0,5 пайыздык пункт) түзгөн.

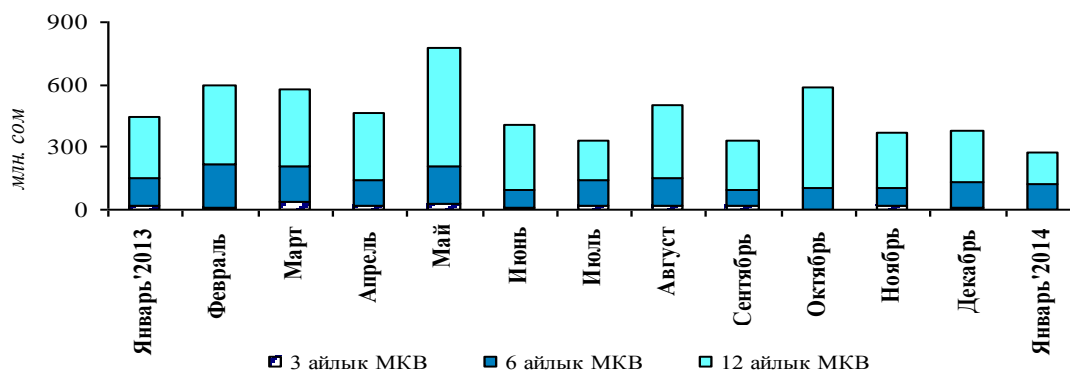
2-график. МКВ аукциондордун көлөмүнүн жана кирешелүүлүгүнүн динамикасы



Кароого алынып жаткан мезгил ичинде суроо-талаптын аукциондо¹ белгиленген орточо көлөмү өткөн айдын көрсөткүчүнө салыштырмалуу 19,1 пайызга төмөндөө менен, 207,4 млн. сомду түзгөн, суроо-талаптын аукциондо белгиленген орточо көлөмү да 26,6 пайызга, 68,8 млн. сомго чейин кыскарган.

Бюджеттин тартыштыгын таза каржылоо өлчөмү ай ичинде 342,2 млн. сом өлчөмүндө түптөлгөн. Финансы министрлиги тарабынан кароого алынган мезгил ичинде 396,8 млн. сом суммасына (+4,0 пайыз) мурда эмитирленген МКВларды ордун жабуу жүргүзүлгөн. Буга байланыштуу, таза каржылоонун суммардык маанисинин айкын наркы боюнча сатуулардын чогуу алгандагы көлөмүнө карата катышы катары эсептелинген МКВ рыногунун эффективдүүлүгү жыл башынан бери -65,4 пайызды түзгөн.

3-график. МКВларды сатуу көлөмүнүн динамикасы



Жүгүртүүдөгү МКВ көлөмү өткөн айга салыштырмалуу январь айында, 4,5 млрд. сомго (-3,7 пайызга) чейин төмөндөгөн: төмөндөө 75,0 пайыз үлүшүнө ээ резидент-юридикалык жактар болгон коммерциялык банктардын (-4,9 пайыз) жана 14,1 пайыз үлүшүнө ээ институционалдык инвесторлордун (-5,0 пайыз) портфелине таасирин тийгизген. МКВ түзүмүндө резидент-юридикалык жактардын салыштырма салмагы 10,9 пайызга чейин көбөйгөн. Резидент-жеке адамдардын үлүшү 0,1 пайыз деңгээлде өзгөрүүсүз калган. Резидент эмес-жеке адамдар бул баалуу кагаздарды сатып алган эмес.

Кароого алынып жаткан мезгил ичинде экинчилик рынокто МКВ менен операциялар жүргүзүлгөн эмес.

1-таблица. МКВ орточо айлык кирешелүүлүгүнүн динамикасы

Мезгил аралагы	Орточо салмактанып алынган киреш-к	Мөөнөттүүлүктүн түрү боюнча		
		3 ай МКВ	6 ай МКВ	12 ай МКВ
Январь '2013	8,6	5,6	6,7	9,7
Февраль	8,4	5,3	6,5	9,5
Март	8,4	5,3	6,8	9,5
Апрель	8,4	5,0	6,1	9,5
Май	9,2	5,0	6,5	10,2
Июнь	9,1	5,1	6,5	10,0
Июль	8,1	4,9	6,4	9,6
Август	8,4	4,5	6,5	9,4
Сентябрь	8,4	3,5	6,5	9,4
Октябрь	8,9	4,5	6,5	9,5
Ноябрь	8,3	4,9	6,4	9,3
Декабрь	7,9	4,5	6,2	8,9
Январь '2014	7,4	-	6,1	8,4

"-" жарыяланган аукциондордун баары өткөрүлбөгөн катары таанылды

¹ Бул көрсөткүч ай ичиндеги суроо-талаптын/сунуштун жалпы көлөмүнүн ордуна колдонулат, анткени ай ичиндеги аукциондордун саны туруксуз өлчөм болуп саналат.

2-таблица. МКВ кармоочулардын номиналдык нарк боюнча түзүмү

миң.сом

Датасы	Бардыгы болуп	Анын ичинде									
		Комм. банктар		Институт. инвестор.		Резидент жеке адамдар		Резидент юридик. жактар		Резидент эмес адамдар	
		Сумма	Салыш. салмак	Сумма	Салыш. салмак	Сумма	Салыш. салмак	Сумма	Салыш. салмак	Сумма	Салыш. салмак
01.02.2013	4 201 340,0	3 539 406,2	84,2%	609 356,1	14,5%	4 788,0	0,1%	46 709,7	1,1%	1 080,0	0,03%
01.03.2013	4 371 370,0	3 641 839,9	83,3%	571 776,1	13,1%	5 289,0	0,1%	151 385,0	3,5%	1 080,0	0,02%
01.04.2013	4 562 700,0	3 614 332,9	79,2%	588 790,7	12,9%	5 289,0	0,1%	353 207,4	7,7%	1 080,0	0,02%
01.05.2013	4 501 700,0	3 454 972,8	76,7%	620 290,7	13,8%	5 106,2	0,1%	420 250,3	9,3%	1 080,0	0,02%
01.06.2013	4 578 520,0	3 358 623,7	73,4%	523 396,4	11,4%	3 121,2	0,1%	693 378,7	15,1%	0,0	0,00%
01.07.2013	4 765 570,0	3 471 615,4	72,8%	575 694,8	12,1%	3 121,2	0,1%	715 138,6	15,0%	0,0	0,00%
01.08.2013	4 768 320,0	3 539 517,5	74,2%	583 276,8	12,2%	2 945,2	0,1%	642 580,5	13,5%	0,0	0,00%
01.09.2013	4 846 990,0	3 495 177,5	72,1%	675 776,8	13,9%	2 945,2	0,1%	673 090,5	13,9%	0,0	0,00%
01.10.2013	4 661 140,0	3 515 157,5	75,4%	601 401,8	12,9%	2 945,2	0,1%	541 635,5	11,6%	0,0	0,00%
01.11.2013	4 706 640,0	3 474 129,5	73,8%	579 863,3	12,3%	3 494,2	0,1%	569 153,0	12,1%	0,0	0,00%
01.12.2013	4 562 140,0	3 502 372,1	76,8%	587 863,3	12,9%	3 494,2	0,1%	468 410,4	10,3%	0,0	0,00%
01.01.2014	4 662 740,0	3 539 040,3	75,9%	664 263,4	14,2%	3 494,2	0,1%	455 942,1	9,8%	0,0	0,00%
01.02.2014	4 490 490,0	3 366 701,5	75,0%	631 313,4	14,1%	3 494,2	0,1%	488 980,9	10,9%	0,0	0,00%