

Депозиты (1 полугодие 2016 года)

В январе-июне 2016 года ситуация на рынке депозитов коммерческих банков характеризовалась наращиванием депозитной базы в течение рассматриваемого периода по сравнению с аналогичным периодом 2015 года, что в основном было обусловлено ростом объемов депозитов в национальной валюте.

Показатели процентных ставок по принятым за первое полугодие депозитам в иностранной валюте изменялись незначительно, ставки по депозитам в национальной валюте несколько возросли.

На конец рассматриваемого периода объем депозитной базы коммерческих банков составил 99,4 млрд сомов, снизившись с начала года на 3,3 процента. При этом данное снижение было связано с уменьшением валютной составляющей депозитной базы на 20,8 процента, до 53,4 млрд сомов. Вклады в сомах, напротив, увеличились на 30,0 процента, до 46,0 млрд сомов.

По результатам января-июня 2016 года, долларизация депозитной базы с учетом изменения курса снизилась на 3,0 процентного пункта, до 56,6 процента.

В рассматриваемом периоде, во временной структуре депозитной базы отмечалось увеличение доли средств на депозитах до востребования клиентов банков с 24,4 до 26,5 процента. Доля на расчетных счетах увеличилась с 31,6 до 33,8 процента. Доля срочных вкладов депозитной базы, напротив снизилась до 39,8 процента (-4,3 п.п.).

Индекс концентрации рынка сохранился на уровне 0,09, что соответствует среднему уровню концентрации и эквивалентен присутствию на рынке одиннадцати участников с равными долями.

График 1. Динамика депозитной базы

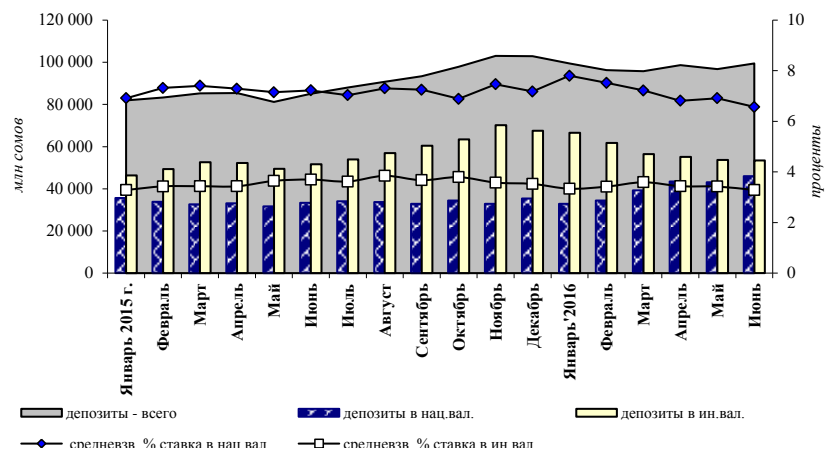
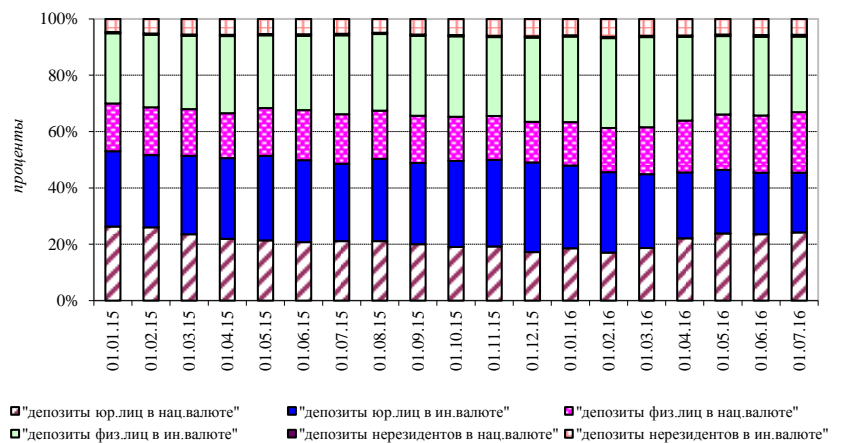


График 2. Структура депозитов



В рассматриваемом периоде отмечалось увеличение притока депозитов в коммерческие банки. Объем вновь принятых в январе-июне 2016 года депозитов¹ составил 203,9 млрд сомов, увеличившись по сравнению с аналогичным показателем за 2015 год на 15,2 процента. Объем вновь принятых вкладов в национальной валюте составил 113,5 млрд сомов (+33,6 процента), в иностранной валюте – 90,4 млрд в сомовом эквиваленте (-1,7 процента).

В структурном разрезе, увеличение вновь принятых вкладов в основном было обеспечено приростом депозитов до востребования, объем которых за период увеличился на 20,2 процента. При этом их доля возросла с 85,8 до 89,5 процента с пропорциональным сокращением доли срочных вкладов (с 14,2 до 10,5 процента).

Средневзвешенная процентная ставка по вновь принятым депозитам в национальной валюте составила 2,54 процента, увеличившись по сравнению с аналогичным показателем 2015 года на 0,18 процентного пункта. При этом средневзвешенная процентная ставка по срочным депозитам в национальной валюте составила 13,1 процента (+0,86 процентного пункта), а по депозитам до востребования – 1,46 процента, (+0,25 процентного пункта).

Средневзвешенная процентная ставка по вновь принятым депозитам в иностранной валюте составила 0,69 процента (-0,48 п.п.). При этом средневзвешенная процентная ставка по срочным депозитам в иностранной валюте понизилась до 4,46 процента, (-1,68 п.п.), по депозитам до востребования – повысилась на 0,08 процентного пункта, составив 0,17 процента.

График 3. Средний уровень процентных ставок по новым депозитам в национальной валюте по категориям срочности

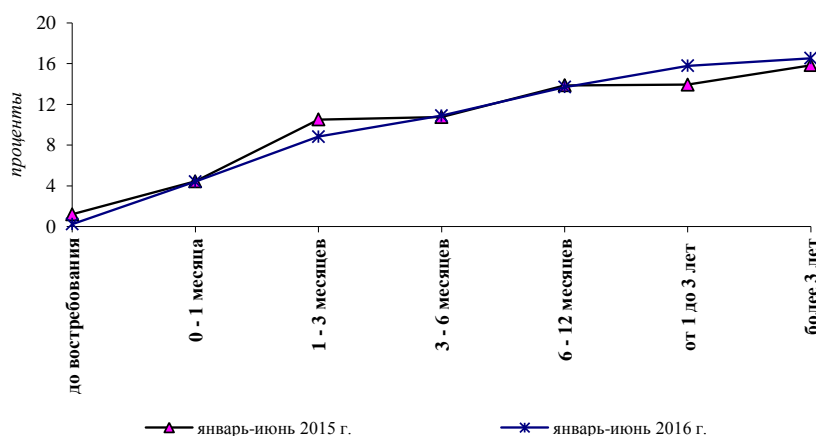
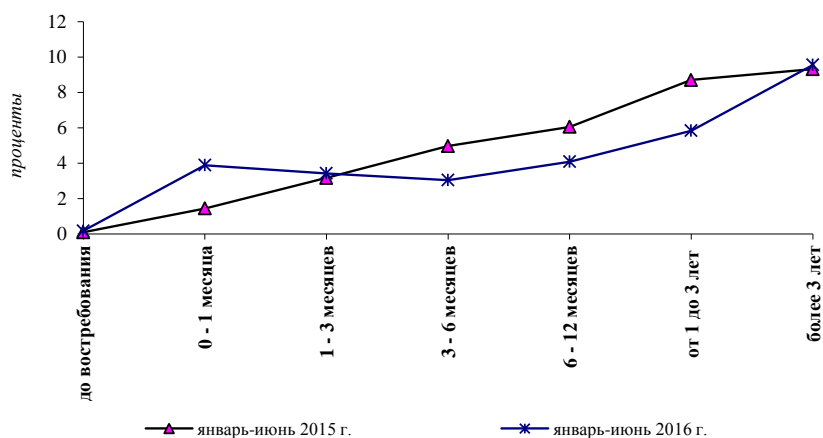


График 4. Средний уровень процентных ставок по новым депозитам в иностранной валюте по категориям срочности



¹ В объеме вновь принятых депозитов не учитываются расчетные счета клиентов банков.