

Депозиты (12 месяцев 2016 года)

В рассматриваемом периоде на рынке депозитов коммерческих банков наблюдалось увеличение депозитной базы по сравнению с аналогичным периодом 2015 года, что в основном было обусловлено ростом объемов депозитов в национальной валюте.

В течение 2016 года показатели процентных ставок по принятым депозитам в иностранной валюте и в национальной валюте изменялись незначительно.

В структурном разрезе рост депозитной базы коммерческих банков характеризовался увеличением остатков денежных средств на счетах предприятий, а также ростом депозитов до востребования. Срочные вклады населения, напротив, снизились за отчетный период.

На конец рассматриваемого периода объем депозитной базы коммерческих банков составил 107,1 млрд сомов, увеличившись с начала года на 4,1 процента. При этом данное увеличение было связано с ростом депозитов в национальной валюте на 48,2 процента, до 52,4 млрд сомов. Валютная составляющая депозитной базы, напротив, снизилась на 19,0 процента, до 54,7 млрд сомов.

В рассматриваемом периоде, во временной структуре депозитной базы отмечалось увеличение доли средств на депозитах до востребования клиентов банков до 27,0 процента (+2,6 п.п.). Доля на расчетных счетах составила 35,7 процента (+4,1). Доля срочных вкладов депозитной базы, напротив, снизилась до 37,3 процента (-6,7 п.п.).

Индекс концентрации рынка сложился на уровне 0,11, что соответствует среднему уровню концентрации и эквивалентен присутствию на рынке девяти участников с равными долями.

График 1. Динамика депозитной базы

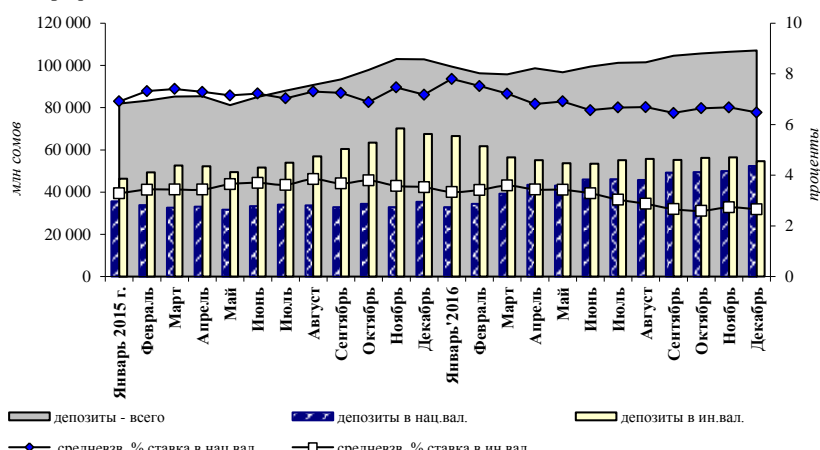
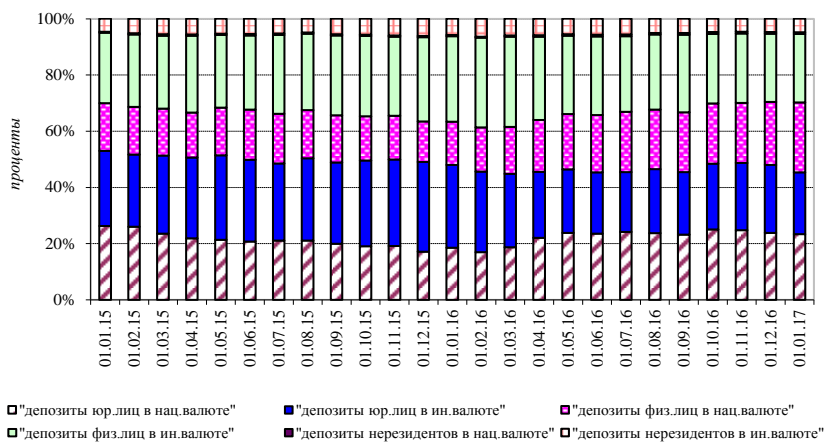


График 2. Структура депозитов



В рассматриваемом периоде наблюдалось увеличение притока депозитов в коммерческие банки. Объем вновь принятых депозитов¹ за отчетный год составил 463,9 млрд сомов, увеличившись по сравнению с аналогичным показателем за 2015 год на 15,9 процента. Объем вновь принятых вкладов в национальной валюте составил 249,0 млрд сомов (+31,0 процента), в иностранной валюте – 214,8 млрд в сомовом эквиваленте (+2,3 процента).

В структурном разрезе, увеличение вновь принятых вкладов в основном было обеспечено приростом депозитов до востребования, объем которых за период увеличился на 21,3 процента. При этом их доля возросла с 86,0 до 90,0 процента с пропорциональным сокращением доли срочных вкладов (с 14,0 до 10,0 процента).

Средневзвешенная процентная ставка по вновь принятым депозитам в национальной валюте составила 2,4 процента, не изменившись по сравнению с аналогичным показателем 2015. При этом средневзвешенная процентная ставка по срочным депозитам в национальной валюте составила 12,5 процента (-0,3 п.п.), а по депозитам до востребования – 1,3 процента, (+0,1 п.п.).

Средневзвешенная процентная ставка по вновь принятым депозитам в иностранной валюте составила 0,6 процента (-0,5 п.п.). При этом средневзвешенная процентная ставка по срочным депозитам в иностранной валюте понизилась до 4,6 процента, (-1,4 п.п.), по депозитам до востребования повысилась на 0,1 процентного пункта, составив 0,2 процента.

График 3. Средний уровень процентных ставок по новым депозитам в национальной валюте по категориям срочности

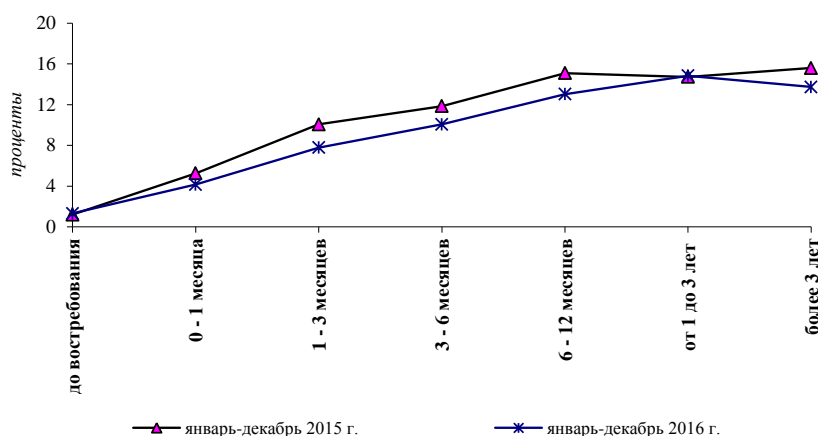
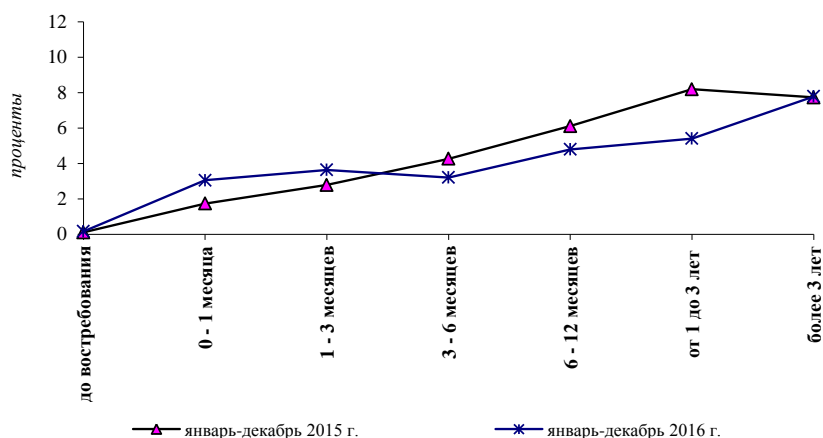


График 4. Средний уровень процентных ставок по новым депозитам в иностранной валюте по категориям срочности



¹ В объеме вновь принятых депозитов не учитываются расчетные счета клиентов банков.