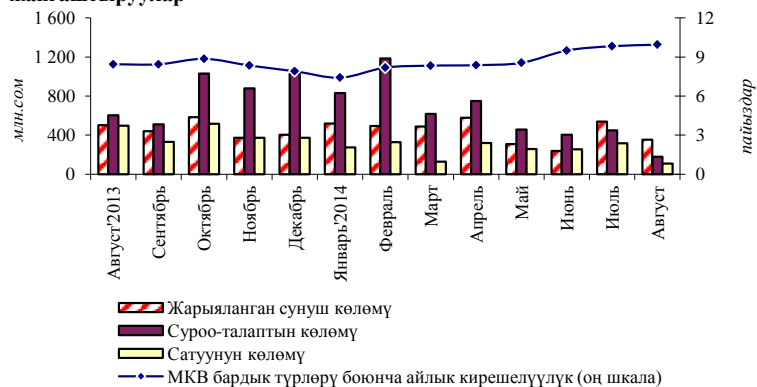


## Мамлекеттик казына векселдер рыногу (2014-жылдын август айы)

**1-график. МКВга суроо-талап жана аларды жайгаштыруулар**

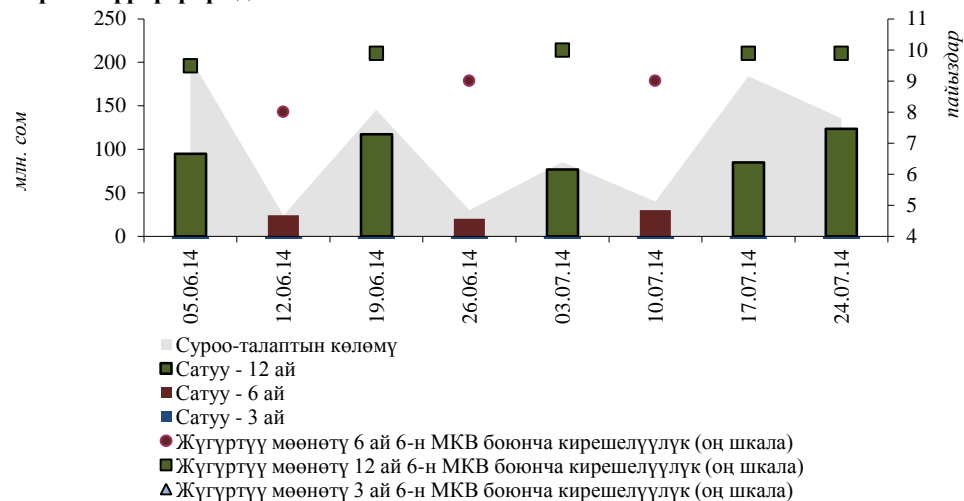


Өткөн айга салыштырганда кароого алынып жаткан мезгил ичинде Финансы министрлигинин мамлекеттик казына векселдеринин жарыяланган эмиссиясынын көлөмү 353,5 млн. сомду түзүү менен 34,4 пайызга төмөндөтүлгөн.

Финансы рыногунун аталган сегментинде коммерциялык банктардын жигердүүлүгүнүн төмөндөөсүнүн жана институционалдык инвесторлордун жигердүүлүгүнүн бир аз азайышынын алкагында суроо-талап көлөмү 60,0 пайызга, 180,1 млн. сомго чейин азайган. Мында, жүгүртүү мөөнөтү 12 айлык МКВларды сатуулар 68,5 пайызга, 90,0 млн. сомго чейин, 6 айлык МКВлар – 37,5 пайызга, 18,8 млн. сомго чейин, ал эми 3 айлык векселдер эмитент тарабынан сунушталган эмес.

Кароого алынып жаткан мезгил ичинде МКВнын бардык түрлөрү боюнча орточо алынган кирешелүүлүктүн жалпы көрсөткүчү ай ичинде 0,1 пайыздык пунктка көбөйүү менен 9,9 пайыз өлчөмүндө түптөлгөн. 6 айлык баалуу кагаздардын кирешелүүлүгү 9,4 пайызды (+0,4 пайыздык пункт), 12 айлык – 10,1 пайызды (+0,1 пайыздык пункт) түзгөн.

**2-график. МКВ аукциондорунун көлөмүнүн жана кирешелүүлүгүнүн динамикасы**



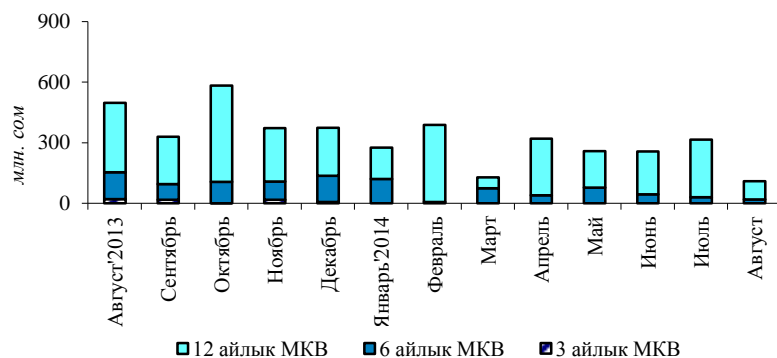
Суроо-талаптын орточо аукциондук<sup>1</sup> көлөмү өткөн айдын көрсөткүчүнө салыштырганда 33,3 пайызга төмөндөө менен 60,0 млн. сомду түзгөн, сатуулардын орточо аукциондук көлөмү – 42,6 пайызга, 36,3 млн. сомго чейин төмөндөгөн.

Кароого алынып жаткан мезгил ичинде бюджет тартыштыгын таза каржылоо өлчөмү (-)234,7 млн. сом өлчөмүндө түптөлгөн. Финансы министрлиги тарабынан кароого алынып жаткан мезгил ичинде 334,3 млн. сом суммасына мурда эмитирленген МКВлардын ордун жабуу жүргүзүлгөн (+27,0 пайыз). Ушуга байланыштуу, таза каржылоонун суммардык

<sup>1</sup> Бул көрсөткүч ай ичинде суроо-талаптын/сунуштун жалпы көлөмүнүн ордуна колдонулат, анткени ай ичинде аукциондордун саны туруксуз өлчөм болуп саналат.

маанисинин айкын наркы боюнча сатуулардын чогуу алгандагы көлөмүнө карата катышы катары эсептелинген МКВ рыногунун эффективдүүлүгү жыл башынан бери (-)73,9 пайызды түзгөн.

**2-график. МКВларды сатуу көлөмүнүн динамикасы**



Дюрация көрсөткүчү ай ичинде 7 күнгө төмөндөп, портфелдеги негизги үлүштү 12 айлык МКВлар ээлегендигинин эсебинен 156 күндү түзгөн.

Жылдын башындагы ушул эле көрсөткүчүнө салыштырганда кароого алынып жаткан мезгил ичинде жүгүртүүдөгү МКВнын көлөмү 3,1 млрд. сомго чейин төмөндөгөн (-32,7 пайыз): МКВнын негизги ээлик кылуучулардын – коммерциялык банктардын үлүшү 1,0 пайыздык пунктка, 74,9 пайызга чейин төмөндөгөн. Институционалдык инвесторлордун салыштырма салмагы 23,9 пайызды (+9,7 пайыздык пункт), юридикалык жактар-резиденттердин – 1,1 пайызды (-8,7 пайыздык пункт) түзгөн. Жеке адамдардын катышуу үлүшү бир аз болгон.

Кароого алынып жаткан мезгил ичинде экинчилик рынокто МКВлар менен операциялар ишке ашырылган эмес.

**1-таблица. МКВ орточо айлык кирешелүүлүгүнүн динамикасы**

Мезгил аралагы	Орточо салмактан ып алынган	Мөөнөттүүлүктүн түрү боюнча			%
		3 ай МКВ	6 ай МКВ	12 ай МКВ	
Август'2013	8,4	4,5	6,5	9,4	
Сентябрь	8,4	3,5	6,5	9,4	
Октябрь	8,9	4,5	6,5	9,5	
Ноябрь	8,3	4,9	6,4	9,3	
Декабрь	7,9	4,5	6,2	8,9	
Январь'2014	7,4	-	6,1	8,4	
Февраль	8,2	4,5	-	8,3	
Март	8,3	-	7,9	9,0	
Апрель	8,4	-	7,3	8,5	
Май	8,6	-	7,5	9,0	
Июнь	9,5	-	8,5	9,7	
Июль	9,8	-	9,0	9,9	
Август	9,9	-	9,4	10,1	

"-" жарыяланган аукциондордун баары өткөрүлбөгөн катары таанылды

2-таблица. МКВ кармоочулардын номиналдык нарк боюнча түзүмү

Датасы	Бардыгы болуп	Комм. банктар		Институт. инвестор.		Резидент жеке адамдар		Резидент юридик. жактар	
		Сумма	Салыш. салмак	Сумма	Салыш. салмак	Сумма	Салыш. салмак	Сумма	Салыш. салмак
		01.09.2013	4 846 990,0	3 495 177,5	72,1%	675 776,8	13,9%	2 945,2	0,1%
01.10.2013	4 661 140,0	3 515 157,5	75,4%	601 401,8	12,9%	2 945,2	0,1%	541 635,5	11,6%
01.11.2013	4 706 640,0	3 474 129,5	73,8%	579 863,3	12,3%	3 494,2	0,1%	569 153,0	12,1%
01.12.2013	4 562 140,0	3 502 372,1	76,8%	587 863,3	12,9%	3 494,2	0,1%	468 410,4	10,3%
01.01.2014	4 662 740,0	3 539 040,3	75,9%	664 263,4	14,2%	3 494,2	0,1%	455 942,1	9,8%
01.02.2014	4 490 490,0	3 366 701,5	75,0%	631 313,4	14,1%	3 494,2	0,1%	488 980,9	10,9%
01.03.2014	4 420 490,0	3 415 779,0	77,3%	698 641,2	15,8%	3 494,2	0,1%	302 575,6	6,8%
01.04.2014	4 049 410,0	3 096 123,4	76,5%	716 556,8	17,7%	3 494,2	0,1%	233 235,6	5,8%
01.05.2014	3 945 410,0	3 014 351,7	76,4%	769 808,3	19,5%	750,0	0,0%	160 500,0	4,1%
01.06.2014	3 733 550,0	2 775 476,7	74,3%	795 678,3	21,3%	1 400,0	0,0%	160 995,0	4,3%
01.07.2014	3 360 300,0	2 529 906,7	75,3%	683 068,3	20,3%	1 400,0	0,0%	145 925,0	4,3%
01.08.2014	3 393 700,0	2 515 653,0	74,1%	814 382,0	24,0%	1 400,0	0,0%	62 265,0	1,8%
01.09.2014	3 137 510,0	2 350 153,0	74,9%	751 332,0	23,9%	1 400,0	0,0%	34 625,0	1,1%