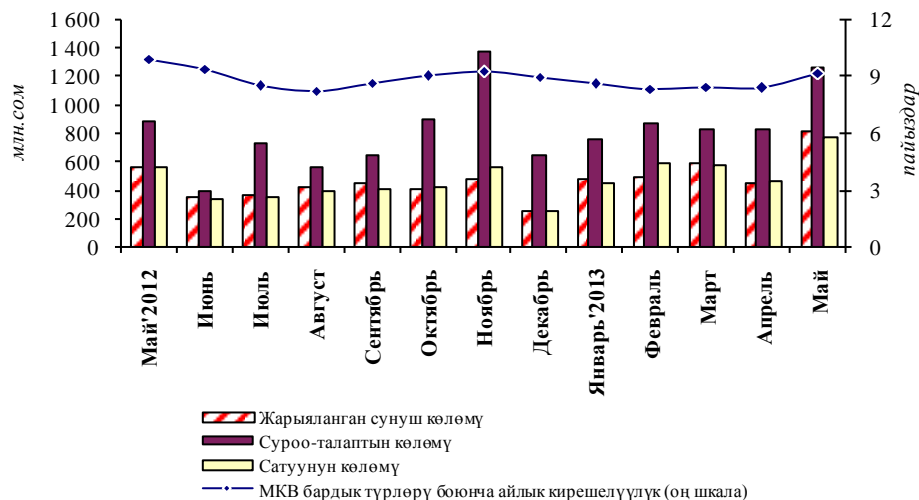


## Мамлекеттик казына векселдер рыногу (2013-жыл май)

**1-график. МКВга суроо-талап жана аларды жайгаштыруулар**

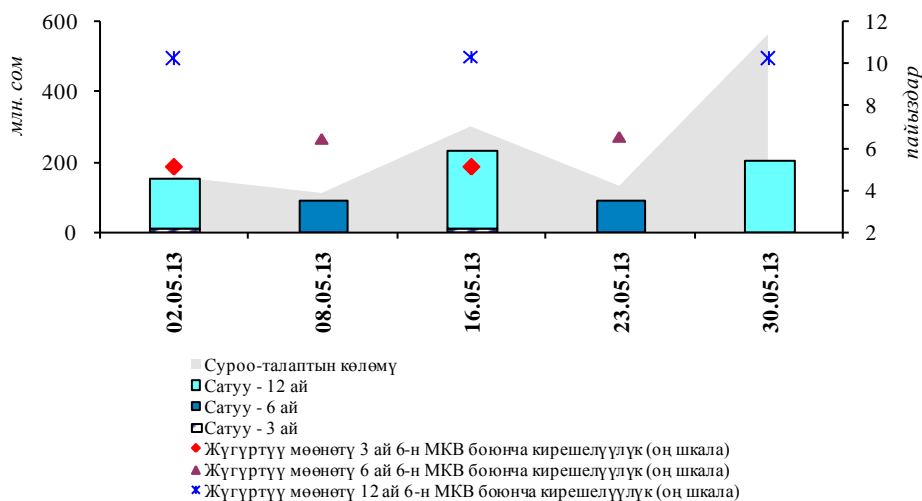


Финансы министрлигинин мамлекеттик казына векселдерин сунуштоонун чогуу алгандагы көлөмү май айында 79,3 пайызга өсүп, 825,0 млн. сомду түзгөн.

Коммерциялык банктар тарабынан активдүүлүктүн жогорулаганынан улам, суроо-талаптын көлөмү 52,9 пайызга, 1,3 млрд. сомго чейин көбөйгөн. Жыйынтыгында, аталган баалуу кагаздардын бардык сегменттеринде сатуу жогорулаган. Алсак, сатуу мөөнөтү 12 ай болгон мамлекеттик казына векселдери (МКВ) 76,5 пайызга, 564,8 млн. сомго чейин өскөн, сатуу мөөнөтү 6 ай болгон МКВлар 180,0 млн. сомду (+52,2 пайызды), сатуу мөөнөтү 3 ай болгон МКВлар – 28,0 млн. сомду (+24,4 пайызды) түзгөн.

Мамлекеттик казына векселдеринин бардык түрлөрү боюнча кирешелүүлүктүн орточо алынган жалпы көрсөткүчү кароого алынган мезгил аралыгында ай ичинде 0,8 пайыздык пунктка жогорулап, 9,2 пайыз өлчөмүндө түптөлгөн. Сатуу мөөнөтү 3 ай болгон баалуу кагаздардын кирешелүүлүгү май айында 5,0 пайызды (+0,1 пайыздык пункт), 6 ай болгон – 6,5 пайызды (+0,4 пайыздык пункт), 12 ай болгон – 10,2 пайызды (+0,8 пайыздык пункт) түзгөн.

**2-график. МКВ аукциондорунун көлөмүнүн жана кирешелүүлүгүнүн динамикасы**



Суроо-талаптын орточо аукциондук<sup>1</sup> көлөмү май айында өткөн айдын көрсөткүчүнө салыштырмалуу 22,3 пайызга өсүп, 251,9 млн. сомду түзгөн, сатуунун орточо аукциондук көлөмү да 34,2 пайызга, 154,6 млн. сомго чейин көбөйгөн.

Бюджет тартыштыгын таза каржылоонун өлчөмү май айында 74,9 млн. сом өлчөмүндө түптөлгөн. Кароого алынган мезгил аралыгында Финансы министрлиги тарабынан 451,9 млн. сом суммасында (-15,9 пайыз) мурда эмитирленген МКВлардын орду төлөнгөн. Ушуга байланыштуу айкын нарк боюнча сатуулардын чогуу алгандагы көлөмүнө карата таза каржылоонун суммардык мааниси катары эсептелүүчү МКВлар рыногунун натыйжалуулугу жыл башынан бери 19,1 пайызды түзгөн.

МКВлардын чыгарылган жалпы көлөмүндө сатуу мөөнөтү 12 ай болгон МКВлардын үлүшү жогорулагандын эсебинен дюрация көрсөткүчү 174 күндөн 177 күнгө чейин өскөн.

Өткөн айга салыштырмалуу май айында жүгүртүүдөгү МКВлардын көлөмү 4,6 млрд. сомго (+1,7 пайыз) чейин өскөн: мындай өсүү 15,1 пайыз үлүшү менен юридикалык жактар-резиденттердин портфелине таасир эткен (+65,0 пайыз). 11,4 пайыз үлүшү менен институционалдык инвесторлордун портфелдери 5,6 пайызга, 73,4 пайыз үлүшү менен коммерциялык банктардын портфелдери 2,8 пайызга төмөндөгөн. Жеке адамдар-резиденттердин салыштырма салмагы МКВлар түзүмүндө 0,1 пайызды түзгөн, ал эми алардын портфелинин өлчөмү 38,9 пайызга төмөндөгөн. Жеке адамдар-резидент эместер аукциондорго катышкан эмес.

Кароого алынган мезгил аралыгында экинчилик рынокто МКВлар менен операциялар 10,3 млн. сом суммасында ишке ашырылган.

**1-таблица. МКВ орточо айлык кирешелүүлүгүнүн динамикасы**

Мезгил аралагы	Орточо салмактанып алынган киреш-к	Мөөнөттүүлүктүн түрү		
		боюнча		
		3 ай МКВ	6 ай МКВ	12 ай МКВ
Май'2012	9,9	6,6	8,1	10,2
Июнь	9,4	6,6	7,8	10,0
Июль	8,5	6,3	7,3	9,4
Август	8,2	6,0	7,1	9,4
Сентябрь	8,7	5,5	7,0	9,9
Октябрь	9,0	6,1	7,2	10,2
Ноябрь	9,3	5,7	7,0	10,1
Декабрь	9,0	5,2	6,8	9,5
Январь '2013	8,6	5,6	6,7	9,7
Февраль	8,4	5,3	6,5	9,5
Март	8,4	5,3	6,8	9,5
Апрель	8,4	5,0	6,1	9,5
Май	9,2	5,0	6,5	10,2

"-" жарыяланган аукциондордун баары өткөрүлбөгөн катары таанылды

<sup>1</sup> Аталган көрсөткүч суроо-талаптын/сунуштун ай ичиндеги жалпы көлөмүнүн ордуна пайдаланылат, себеби аукциондордун ай ичиндеги саны туруктуу көрсөткүч болуп саналбайт.

2-таблица. МКВ кармоочулардын номиналдык нарк боюнча түзүмү

миң.сом

Датасы	Бардыгы болуп	Анын ичинде									
		Комм. банктар		Институт. инвестор.		Резидент жеке адамдар		Резидент юридик. жактар		Резидент эмес адамдар	
		Сумма	Салыш. салмак	Сумма	Салыш. салмак	Сумма	Салыш. салмак	Сумма	Салыш. салмак	Сумма	Салыш. салмак
01.06.2012	4 018 528,0	3 174 357,1	79,0%	700 074,6	17,4%	17 004,5	0,4%	126 011,8	3,1%	1 080,0	0,03%
01.07.2012	4 120 877,0	3 210 203,8	77,9%	780 516,2	18,9%	14 226,7	0,3%	114 850,3	2,8%	1 080,0	0,03%
01.08.2012	4 358 327,0	3 288 649,3	75,5%	953 330,3	21,9%	13 843,2	0,3%	101 424,2	2,3%	1 080,0	0,02%
01.09.2012	3 850 475,0	3 156 830,1	82,0%	631 022,4	16,4%	8 565,8	0,2%	52 976,7	1,4%	1 080,0	0,03%
01.10.2012	3 783 180,0	3 104 572,8	82,1%	610 877,4	16,1%	7 601,3	0,2%	59 048,5	1,6%	1 080,0	0,03%
01.11.2012	3 824 430,0	3 136 291,6	82,0%	636 080,9	16,6%	5 034,0	0,1%	45 943,5	1,2%	1 080,0	0,03%
01.12.2012	4 056 400,0	3 380 671,7	83,3%	616 562,8	15,2%	7 139,0	0,2%	50 946,5	1,3%	1 080,0	0,03%
01.01.2013	4 099 690,0	3 406 475,2	83,1%	638 306,1	15,6%	7 119,0	0,2%	46 709,7	1,1%	1 080,0	0,03%
01.02.2013	4 201 340,0	3 539 406,2	84,2%	609 356,1	14,5%	4 788,0	0,1%	46 709,7	1,1%	1 080,0	0,03%
01.03.2013	4 371 370,0	3 641 839,9	83,3%	571 776,1	13,1%	5 289,0	0,1%	151 385,0	3,5%	1 080,0	0,02%
01.04.2013	4 562 700,0	3 614 332,9	79,2%	588 790,7	12,9%	5 289,0	0,1%	353 207,4	7,7%	1 080,0	0,02%
01.05.2013	4 501 700,0	3 454 972,8	76,7%	620 290,7	13,8%	5 106,2	0,1%	420 250,3	9,3%	1 080,0	0,02%
01.06.2013	4 578 520,0	3 358 623,7	73,4%	523 396,4	11,4%	3 121,2	0,1%	693 378,7	15,1%	0,0	0,00%