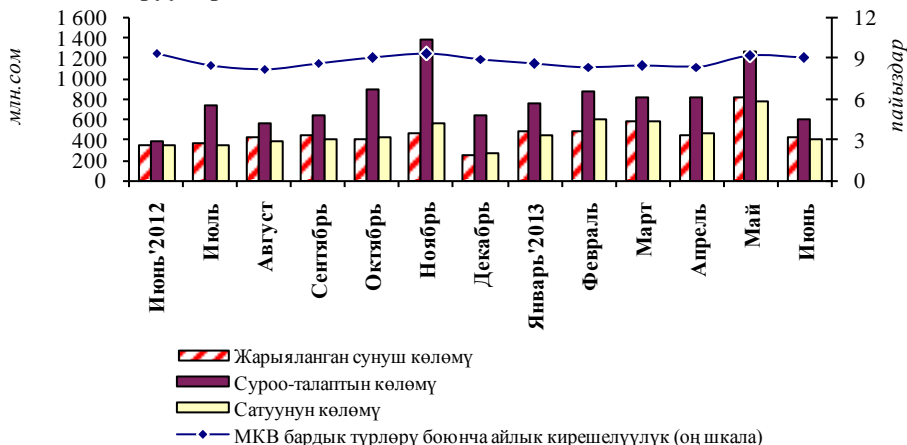


## Мамлекеттик казына векселдеринин рыногу (2013-жылдын июнь айы)

**1-график. МКВга суроо-талап жана аларды жайгаштыруулар**

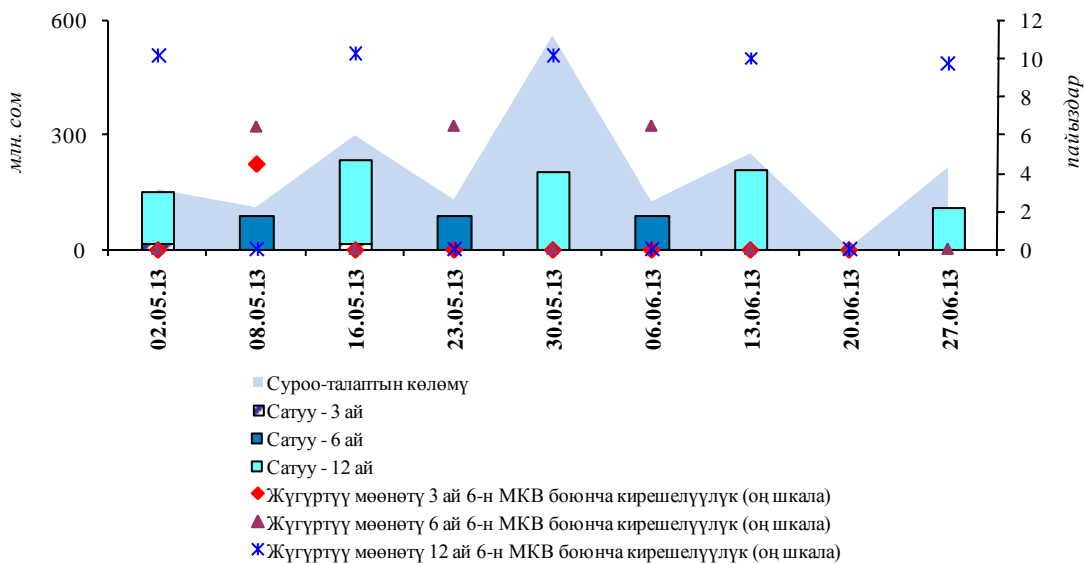


Финансы министрлигинин мамлекеттик казына векселдеринин сунуштарынын жалпы көлөмү июнь айында 442,0 млн. сомду түзүү менен 46,4 пайызга төмөндөгөн.

Коммерциялык банктардын жигердүүлүгүнүн төмөндөөсүнүн алкагында, суроо-талаптын көлөмү 52,7 пайызга, 595,7 млн. сомго чейин төмөндөгөн. Жыйынтыгында, МКВнын бардык түрлөрүнүн сатуулар төмөндөгөн. Алсак, жүгүртүү мөөнөтү 3 айлык МКВларды сатуулар 60,7 пайызга, 11,0 млн. сомго чейин, 6 айлыктардын - 51,1 пайызга, 88,0 млн. сомго чейин, жүгүртүү мөөнөтү 12 айлык МКВлардын - 45,6 пайызга, 307,5 млн. сомго чейин төмөндөгөн.

Кароого алынып жаткан мезгил ичинде МКВлардын бардык түрлөрү боюнча орточо салмактанып алынган кирешелүүлүктүн жалпы көрсөткүчү ай ичинде 0,1 пайыздык пунктка төмөндөө менен 9,1 пайыз өлчөмүндө түптөлгөн. Жүгүртүү мөөнөтү 3 айлык баалуу кагаздардын кирешелүүлүгү июнь айында 5,1 пайызды (-0,1 п.п.), 6 айлык баалуу кагаздардын - 6,5 пайызды, 12 айлыктардын - 10,0 пайызды (-0,2 п.п.) түзгөн.

**2-график. МКВ аукциондордун көлөмүнүн жана кирешелүүлүгүнүн динамикасы**



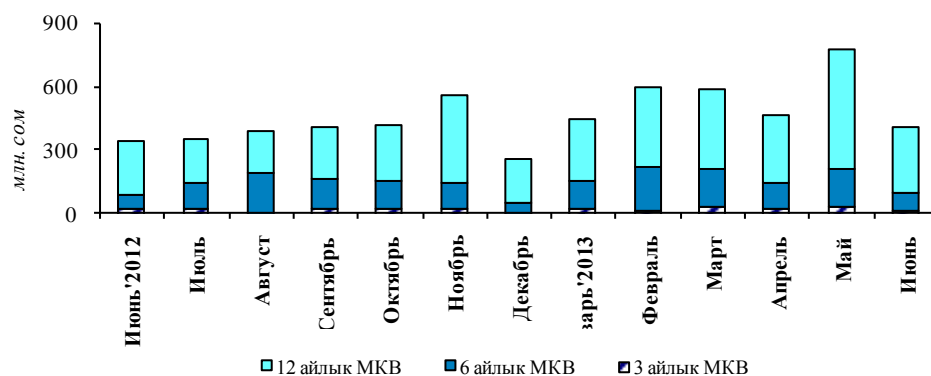
Кароого алынып жаткан мезгил ичинде суроо-талаптын орточо аукциондук<sup>1</sup> көлөмү өткөн айдын көрсөткүчүнө салыштырмалуу 40,9 пайызга төмөндөө менен 148,9 млн. сомду

<sup>1</sup> Бул көрсөткүч ай ичинде суроо-талаптын/сунуштун жалпы көлөмүнүн ордуна колдонулган, анткени ай ичиндеги аукциондордун саны туруксуз өлчөм болуп саналат.

түзгөн, сатуулардын орточо аукциондук көлөмү 34,3 пайызга, 101,6 млн. сомго чейин да азайган.

Бюджеттин тартыштыгын таза каржылоо өлчөмү ай ичинде 641,0 млн. сом өлчөмүндө түптөлгөн. Кароого алынып жаткан мезгил ичинде Финансы министрлиги тарабынан 2,3 млрд. сом суммасына (+14,6 пайыз) мурда эмитирленген МКВлардын ордун жабуу жүргүзүлгөн. Буга байланыштуу таза каржылоонун суммардык маанисинин айкын наркы боюнча сатуулардын чогуу алгандагы көлөмүнө карата катышы катары эсептелинген МКВ рыногунун эффективдүүлүгү жыл башынан бери 23,1 пайызды түзгөн.

**3-график. МКВларды сатуу көлөмүнүн динамикасы**



Өткөн айга салыштырмалуу июнь айында, жүгүртүүдөгү МКВлардын көлөмү 4,8 млрд. сомго чейин (+4,1 пайыз) көбөйгөн: өсүш коммерциялык банктардын (+3,4 пайыз), резидент – юридикалык жактардын (+3,1 пайыз) жана институционалдык инвесторлордун (+10,0 пайыз) портфелине таасирин тийгизген. МКВ түзүмүндө резидент – юридикалык жактардын салыштырма салмагы 15,0 пайызга чейин (-0,1 п.п.), коммерциялык банктардын – 72,8 пайызга чейин (-0,5 п.п.) төмөндөгөн. Институционалдык инвесторлордун үлүшү 12,1 пайызга чейин (+0,6 п.п.) көбөйгөн, резидент – жеке адамдардын үлүшү 0,1 пайыз деңгээлде өзгөрүүсүз калган. Резидент эмес-жеке адамдар жана юридикалык жактар бул баалуу кагаздарды сатып алышкан эмес.

Кароого алынып жаткан мезгил ичинде экинчилик рынокто МКВ менен операциялар жүргүзүлгөн эмес.

**1-таблица. МКВ орточо айлык кирешелүүлүгүнүн динамикасы**

Мезгил аралагы	Орточо салмактанып алынган киреш-к	Мөөнөттүүлүктүн түрү боюнча		
		3 ай МКВ	6 ай МКВ	12 ай МКВ
Июнь	9,4	6,6	7,8	10,0
Июль	8,5	6,3	7,3	9,4
Август	8,2	6,0	7,1	9,4
Сентябрь	8,7	5,5	7,0	9,9
Октябрь'2012	9,0	6,1	7,2	10,2
Ноябрь	9,3	5,7	7,0	10,1
Декабрь	9,0	5,2	6,8	9,5
Январь 2013	8,6	5,6	6,7	9,7
Февраль	8,4	5,3	6,5	9,5
Март	8,4	5,3	6,8	9,5
Апрель	8,4	5,0	6,1	9,5
Май	9,2	5,0	6,5	10,2
Июнь	9,1	5,1	6,5	10,0

"-" жарыяланган аукциондордун баары өткөрүлбөгөн катары таанылды

2-таблица. МКВ кармоочулардын номиналдык нарк боюнча түзүмү

миң.сом

Датасы	Бардыгы болуп	Анын ичинде									
		Комм. банктар		Институт. инвестор.		Резидент жеке адамдар		Резидент юридик. жактар		Резидент эмес адамдар	
		Сумма	Салыш. салмак	Сумма	Салыш. салмак	Сумма	Салыш. салмак	Сумма	Салыш. салмак	Сумма	Салыш. салмак
01.07.2012	4 120 877,0	3 210 203,8	77,9%	780 516,2	18,9%	14 226,7	0,3%	114 850,3	2,8%	1 080,0	0,03%
01.08.2012	4 358 327,0	3 288 649,3	75,5%	953 330,3	21,9%	13 843,2	0,3%	101 424,2	2,3%	1 080,0	0,02%
01.09.2012	3 850 475,0	3 156 830,1	82,0%	631 022,4	16,4%	8 565,8	0,2%	52 976,7	1,4%	1 080,0	0,03%
01.10.2012	3 783 180,0	3 104 572,8	82,1%	610 877,4	16,1%	7 601,3	0,2%	59 048,5	1,6%	1 080,0	0,03%
01.11.2012	3 824 430,0	3 136 291,6	82,0%	636 080,9	16,6%	5 034,0	0,1%	45 943,5	1,2%	1 080,0	0,03%
01.12.2012	4 056 400,0	3 380 671,7	83,3%	616 562,8	15,2%	7 139,0	0,2%	50 946,5	1,3%	1 080,0	0,03%
01.01.2013	4 099 690,0	3 406 475,2	83,1%	638 306,1	15,6%	7 119,0	0,2%	46 709,7	1,1%	1 080,0	0,03%
01.02.2013	4 201 340,0	3 539 406,2	84,2%	609 356,1	14,5%	4 788,0	0,1%	46 709,7	1,1%	1 080,0	0,03%
01.03.2013	4 371 370,0	3 641 839,9	83,3%	571 776,1	13,1%	5 289,0	0,1%	151 385,0	3,5%	1 080,0	0,02%
01.04.2013	4 562 700,0	3 614 332,9	79,2%	588 790,7	12,9%	5 289,0	0,1%	353 207,4	7,7%	1 080,0	0,02%
01.05.2013	4 501 700,0	3 454 972,8	76,7%	620 290,7	13,8%	5 106,2	0,1%	420 250,3	9,3%	1 080,0	0,02%
01.06.2013	4 578 520,0	3 358 623,7	73,4%	523 396,4	11,4%	3 121,2	0,1%	693 378,7	15,1%	0,0	0,00%
01.07.2013	4 765 570,0	3 471 615,4	72,8%	575 694,8	12,1%	3 121,2	0,1%	715 138,6	15,0%	0,0	0,00%