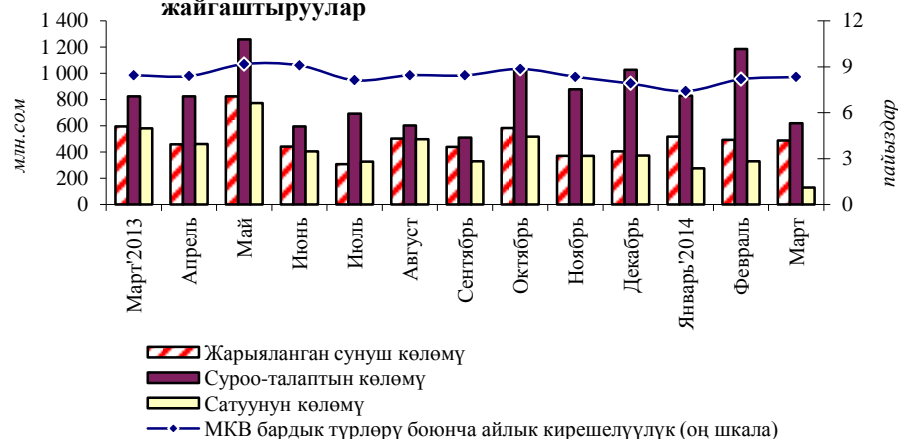


Мамлекеттик казына векселдер рыногу (2014-жылдын март айы)

1-график. МКВга суроо-талап жана аларды жайгаштыруулар

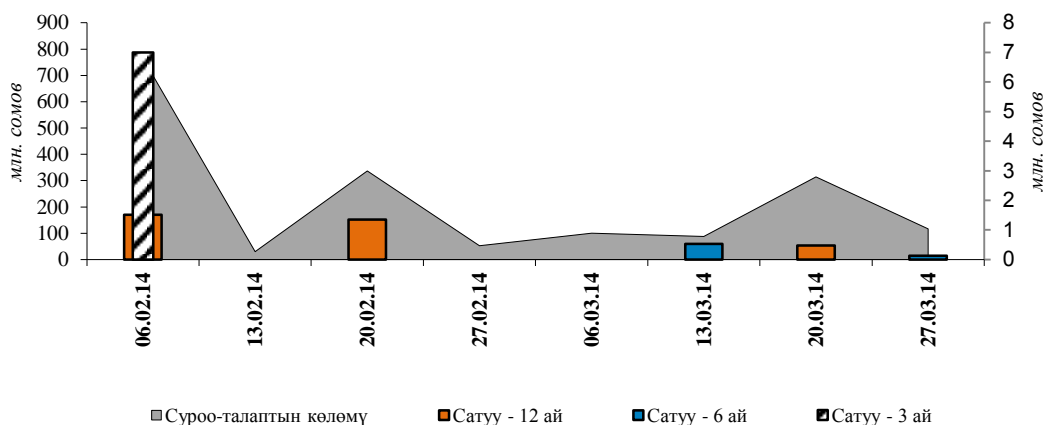


Март айында Финансы министрлигинин мамлекеттик казына векселдери сунушунун чогуу алгандагы көлөмү 1,4 пайызга төмөндөп, 487,0 млн. сомду түзгөн.

Коммерциялык банктардын жигердүүлүгүнүн төмөндөшүнөн улам, суроо-талап көлөмү 47,8 пайызга, 618,7 млн. сомго чейин азайган. Жыйынтыгында, жүгүртүү мөөнөтү 12-ай болгон МКВларды сатуу төмөндөп, ал эми жүгүртүү мөөнөтү 6-ай болгон МКВлар кайрадан жигердүү сатыла баштаган. Мында, жүгүртүү мөөнөтү 12-ай болгон МКВларды сатуу 85,9 пайызга, 54,0 млн. сомго чейин төмөндөп, жүгүртүү мөөнөтү 6-ай болгон МКВларды сатуу 75,0 млн. сомду түзгөн, ал эми жүгүртүү мөөнөтү 3-ай болгон баалуу кагаздарга рыноктун катышуучулары кызыкчылыгын арттырган эмес.

Кароого алынып жаткан мезгил ичинде МКВлардын бардык түрлөрү боюнча орточо айлык кирешелүүлүктүн жалпы көрсөткүчү ай ичинде 0,1 пайыздык пунктка көбөйүү менен 8,3 пайыз өлчөмүндө түптөлгөн. Жүгүртүү мөөнөтү 6-ай болгон баалуу кагаздардын кирешелүүлүгү 7,9 пайызды жана 12-айлык баалуу кагаздардын кирешелүүлүгү – 9,0 пайызды түзгөн (-0,7 пайыздык пункт).

2-график. МКВга суроо-талап жана сатуу көлөмүнүн динамика



Суроо-талаптын орточо аукциондук¹ көлөмү март айында өткөн айдын көрсөткүчүнө салыштырмалуу 47,8 пайызга төмөндөө менен 154,7 млн. сомду түзгөн, ал эми сатуунун орточо аукциондук көлөмү 60,8 пайызга, 32,3 млн. сомго чейин төмөндөгөн.

Бюджеттин тартыштыгын таза каржылоо көлөмү март айында 342,2 млн. сом өлчөмүндө түптөлгөн. Кароого алынып жаткан мезгил ичинде Финансы министрлиги

¹ Бул көрсөткүч ай ичиндеги суроо-талаптын/сунуштун жалпы көлөмүнүн ордуна колдонулат, анткени ай ичиндеги аукциондордун саны туруксуз өлчөм болуп саналат.

тарабынан 463,9 млн. сом суммасына мурда эмитирленген МКВлардын орду жабылган (+4,7 пайыз). Ушуга байланыштуу, таза каржылоонун суммардык маанисинин айкын наркы боюнча сатуунун чогуу алгандагы көлөмүнө карата катышы катары эсептелинген МКВ рыногунун эффективдүүлүгү жыл башынан бери -76,1 пайызды түзгөн.

Дюрация көрсөткүчү чыгарылган МКВлардын жалпы көлөмүндө жүгүртүү мөөнөтү 12 ай болгон МКВлардын үлүшүнүн көбөйүүсүнүн эсебинен 163 күндөн 153 күнгө чейин төмөндөгөн.

Март айында өткөн айга салыштырмалуу, жүгүртүүдөгү МКВ көлөмү 4,0 млрд. сомго чейин төмөндөгөн (-8,4 пайыз): төмөндөө 5,8 пайыз үлүшү менен резидент – юридикалык жактардын (-22,9 пайыз) жана 76,5 пайыз үлүшү менен коммерциялык банктардын (-9,4 пайыз) портфелине таасирин тийгизген. МКВ түзүмүндө институционалдык инвесторлордун салыштырма салмагы 17,7 пайызга чейин көбөйгөн. Резидент – жеке адамдардын үлүшү 0,1 пайыз деңгээлде сакталган.

Кароого алынып жаткан мезгил ичинде экинчилик рынокто МКВ менен операциялар 31,9 млн. сом суммасына жүргүзүлгөн.

1-таблица. МКВ орточо айлык кирешелүүлүгүнүн динамикасы

Мезгил аралагы	Орточо салмактык ып алынган	Мөөнөттүүлүктүн түрү боюнча		
		3 ай МКВ	6 ай МКВ	12 ай МКВ
Март	8,4	5,3	6,8	9,5
Апрель	8,4	5,0	6,1	9,5
Май	9,2	5,0	6,5	10,2
Июнь	9,1	5,1	6,5	10,0
Июль	8,1	4,9	6,4	9,6
Август	8,4	4,5	6,5	9,4
Сентябрь	8,4	3,5	6,5	9,4
Октябрь	8,9	4,5	6,5	9,5
Ноябрь	8,3	4,9	6,4	9,3
Декабрь	7,9	4,5	6,2	8,9
Январь'2014	7,4	-	6,1	8,4
Февраль	8,2	4,5	-	8,3
Март	8,3	-	7,9	9,0

"-" жарыяланган аукциондордун баары өткөрүлбөгөн катары таанылды

2-таблица. МКВ кармоочулардын номиналдык нарк боюнча түзүмү

Датасы	Бардыгы болуп	Анын ичинде									
		Комм. банктар		Институт. инвестор.		Резидент жеке адамдар		Резидент юридик жактар		Резидент эмес адамдар	
		Сумма	Салыш. салмак	Сумма	Салыш. салмак	Сумма	Салыш. салмак	Сумма	Салыш. салмак	Сумма	Салыш. салмак
01.04.2013	4 562 700,0	3 614 332,9	79,2%	588 790,7	12,9%	5 289,0	0,1%	353 207,4	7,7%	1 080,0	0,02%
01.05.2013	4 501 700,0	3 454 972,8	76,7%	620 290,7	13,8%	5 106,2	0,1%	420 250,3	9,3%	1 080,0	0,02%
01.06.2013	4 578 520,0	3 358 623,7	73,4%	523 396,4	11,4%	3 121,2	0,1%	693 378,7	15,1%	0,0	0,00%
01.07.2013	4 765 570,0	3 471 615,4	72,8%	575 694,8	12,1%	3 121,2	0,1%	715 138,6	15,0%	0,0	0,00%
01.08.2013	4 768 320,0	3 539 517,5	74,2%	583 276,8	12,2%	2 945,2	0,1%	642 580,5	13,5%	0,0	0,00%
01.09.2013	4 846 990,0	3 495 177,5	72,1%	675 776,8	13,9%	2 945,2	0,1%	673 090,5	13,9%	0,0	0,00%
01.10.2013	4 661 140,0	3 515 157,5	75,4%	601 401,8	12,9%	2 945,2	0,1%	541 635,5	11,6%	0,0	0,00%
01.11.2013	4 706 640,0	3 474 129,5	73,8%	579 863,3	12,3%	3 494,2	0,1%	569 153,0	12,1%	0,0	0,00%
01.12.2013	4 562 140,0	3 502 372,1	76,8%	587 863,3	12,9%	3 494,2	0,1%	468 410,4	10,3%	0,0	0,00%
01.01.2014	4 662 740,0	3 539 040,3	75,9%	664 263,4	14,2%	3 494,2	0,1%	455 942,1	9,8%	0,0	0,00%
01.02.2014	4 490 490,0	3 366 701,5	75,0%	631 313,4	14,1%	3 494,2	0,1%	488 980,9	10,9%	0,0	0,00%
01.03.2014	4 420 490,0	3 415 779,0	77,3%	698 641,2	15,8%	3 494,2	0,1%	302 575,6	6,8%	0,0	0,00%
01.04.2014	4 049 410,0	3 096 123,4	76,5%	716 556,8	17,7%	3 494,2	0,1%	233 235,6	5,8%	0,0	0,00%