

## ДЕПОЗИТЫ (январь-март 2012 года)

В целом, 1 квартал 2012 года характеризовался продолжением тенденции роста депозитной базы в банковской системе страны. Общий уровень процентных ставок как в национальной, так и в иностранной валютах существенно не изменился. Увеличение портфеля происходило на фоне превалирования темпов прироста его валютной составляющей. При этом основной вклад в прирост депозитной базы был внесен увеличением остатков денежных средств на расчетных счетах предприятий, а также ростом срочных вкладов населения.

На конец рассматриваемого периода объем депозитной базы коммерческих банков составил 42,2 млрд. сомов, увеличившись с начала года на 9,2 процента. При этом увеличение было обеспечено ростом как валютной составляющей депозитной базы на 11,1 процента, так и за счет вкладов в сомах на 7,3 процента (без учета укрепления доллара США депозитная база выросла на 8,8 процента). За счет более высоких темпов прироста объема валютных депозитов уровень долларизации депозитной базы увеличился на 0,9 п.п., до 51,0 процента на конец марта.

Несмотря на положительную тенденцию роста вкладов населения, их доля в структуре депозитной базы снизилась с 39,3 до 38,7 процента (график 2).

График 1. Динамика депозитов действующих коммерческих банков (на конец периода)

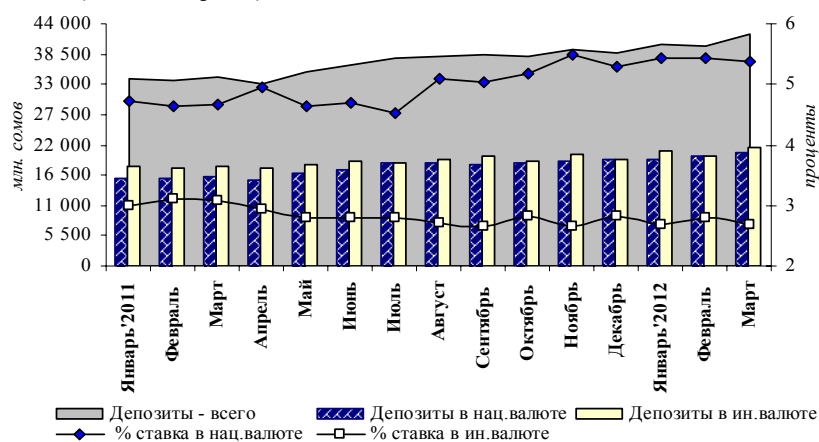


График 2. Структура депозитов по вкладчикам

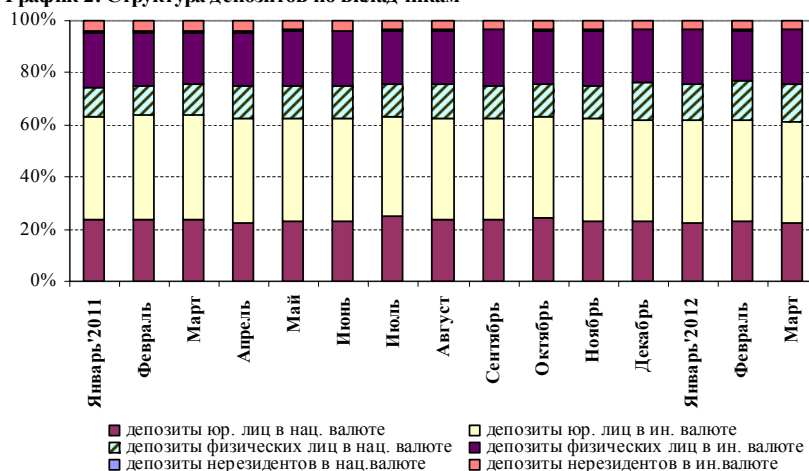


Таблица 1. Динамика депозитов в действующих коммерческих банках

Период	Остаток депозитов					Принято депозитов				
	Всего (тыс.сом)	В нац.валюте		В иностр.валюте		Всего (тыс.сом)	В нац.валюте		В иностр.валюте	
		Объем (тыс.сом)	Ставка (%)	Объем (тыс.сом)	Ставка (%)		Объем (тыс.сом)	Ставка (%)	Объем (тыс.сом)	Ставка (%)
Январь'2011	33 880 826,0	15 923 594,3	4,7	17 957 231,7	3,0	11 849 250,5	5 365 612,7	2,2	6 483 637,8	1,0
Февраль	33 757 523,0	16 062 760,7	4,6	17 694 762,3	3,1	12 372 306,3	5 931 763,2	1,9	6 440 543,1	1,2
Март	34 201 828,6	16 210 590,3	4,7	17 991 238,3	3,1	14 787 490,4	7 008 544,5	1,9	7 778 945,9	1,0
<b>Итого за 1 кв.2011 г.</b>	<b>34 201 828,6</b>	<b>16 210 590,3</b>	<b>4,7</b>	<b>17 991 238,3</b>	<b>3,1</b>	<b>39 009 047,2</b>	<b>18 305 920,4</b>	<b>2,0</b>	<b>20 703 126,8</b>	<b>1,1</b>
Январь'2012	40 216 565,4	19 390 990,2	5,4	20 825 575,2	2,7	15 541 023,2	7 176 265,3	2,0	8 364 757,9	0,8
Февраль	40 008 706,2	19 904 894,5	5,4	20 103 811,7	2,8	16 955 350,4	8 493 410,3	2,3	8 461 940,1	0,8
Март	42 242 058,6	20 707 237,5	5,4	21 534 821,1	2,7	17 424 527,5	9 099 666,9	2,1	8 324 860,6	0,8
<b>Итого за 1 кв.2012 г.</b>	<b>42 242 058,6</b>	<b>20 707 237,5</b>	<b>5,4</b>	<b>21 534 821,1</b>	<b>2,7</b>	<b>49 920 901,1</b>	<b>24 769 342,5</b>	<b>2,1</b>	<b>25 151 558,6</b>	<b>0,8</b>
Изменение за период	3 566 775,4	1 408 270,2	0,1	2 158 505,2	-0,1	10 911 853,9	6 463 422,1	0,1	4 448 431,8	-0,3
Темп прироста	9,2%	7,3%		11,1%		28,0%	35,3%		21,5%	

Таблица 2. Изменение депозитной базы за I квартал 2012 г. по категориям срочности

тыс. сомов

	ИТОГО	В том числе							
		Расчетные счета	До востребования	0 - 1 месяца	1 - 3 месяца	3 - 6 месяцев	6 - 12 месяцев	От 1 года до 3 лет	Более 3 лет
<b>Общее изменение</b>	<b>3 566 775</b>	<b>1 648 815</b>	<b>764 405</b>	<b>215 827</b>	<b>33 001</b>	<b>265 672</b>	<b>484 721</b>	<b>137 354</b>	<b>16 981</b>
в том числе:									
по депозитам физических лиц	1 139 857	-60 046	269 799	129 448	389 147	91 428	187 737	116 528	15 816
в нац. валюте	593 581	-79 591	155 279	35 985	204 129	171 623	93 450	-322	13 028
в ин. валюте	546 276	19 546	114 520	93 463	185 019	-80 195	94 286	116 850	2 788
по депозитам юридических лиц	2 250 917	1 596 144	440 623	164 117	-377 915	192 926	230 786	3 156	1 080
в нац. валюте	794 851	586 433	2 839	210 356	-220 790	184 146	67 649	-36 863	1 080
в ин. валюте	1 456 067	1 009 711	437 784	-46 239	-157 125	8 780	163 138	40 019	0
по депозитам нерезидентов	176 001	112 717	53 982	-77 738	21 769	-18 682	66 198	17 670	85
в нац. валюте	19 839	4 217	1 902	5 563	2 295	7 572	-1 109	-681	80
в ин. валюте	156 162	108 501	52 080	-83 300	19 474	-26 254	67 307	18 351	5

В 1 квартале 2012 года во временной структуре депозитной базы отмечалось незначительное уменьшение срочности привлекаемых ресурсов.

Доля средств на расчетных счетах повысилась с 40,0 до 40,5 процента, а доля срочных вкладов уменьшилась с 35,6 до 35,3 процента. При этом объем остатков на депозитах до востребования клиентов банков увеличился (на 8,1 процента), в то время как их доля снизилась за квартал с 24,4 до 24,2 процента. Структура срочных вкладов изменилась в сторону снижения доли долгосрочных вкладов (свыше года) на 0,6 п.п., до 10,3 процента в общем объеме депозитной базы (или 29,2 процента в объеме срочных депозитов), тогда как удельный вес краткосрочных вкладов увеличился на 0,3 п.п., до 25,0 процента. В результате, дюрация срочных депозитов уменьшилась с начала года с 15,3 до 14,9 месяца, а дюрация общей депозитной базы – с 5,5 до 5,3 месяца.

Индекс концентрации рынка сложился в размере

График 3. Динамика депозитов, принятых коммерческими банками за период

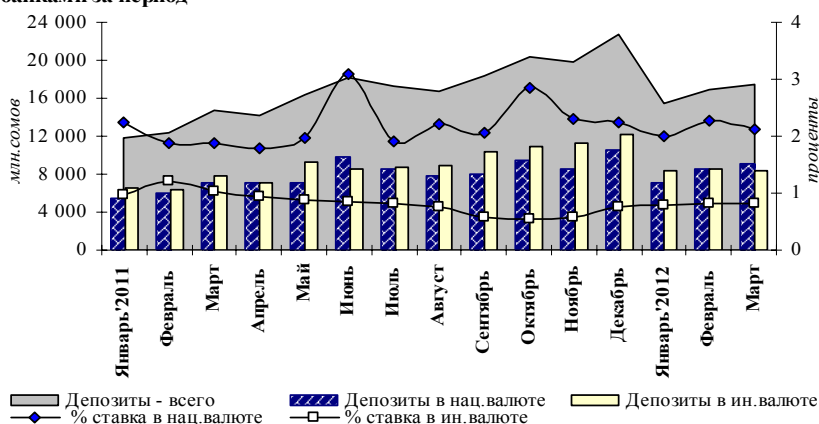


График 4. Структура депозитов, принятых в национальной валюте

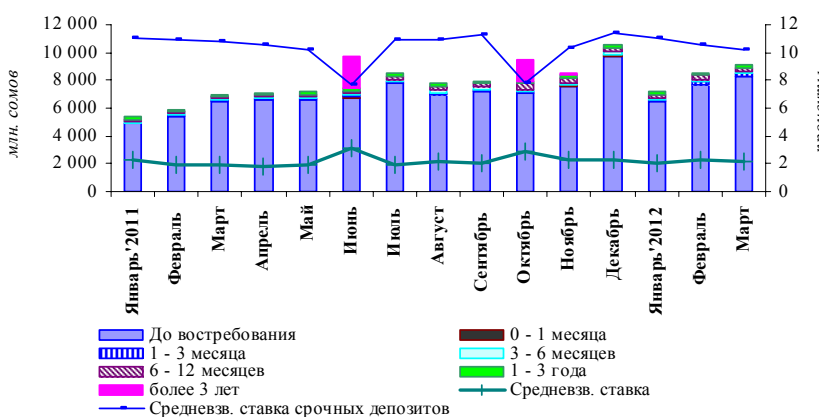
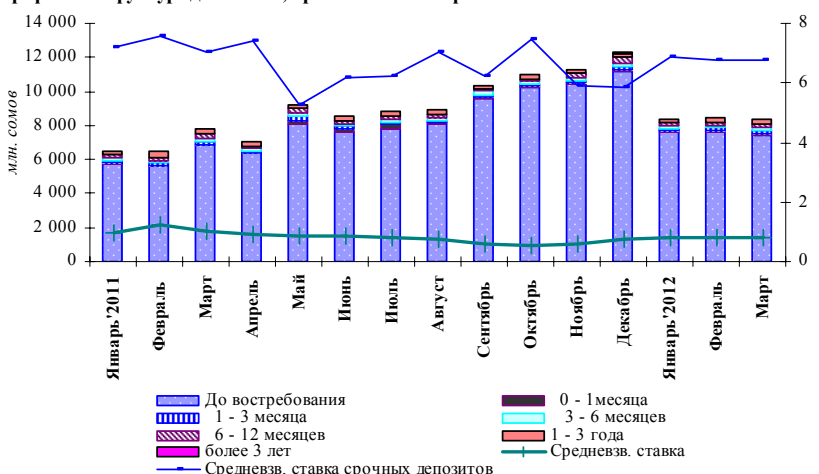


График 5. Структура депозитов, принятых в иностранной валюте



0,11, что соответствует среднему уровню концентрации и эквивалентен присутствию на рынке девяти участников с равными долями.

В рассматриваемом периоде отмечалось увеличение притока депозитов в коммерческие банки. Объем вновь принятых в 1 квартале 2012 года депозитов<sup>1</sup> составил 49,9 млрд. сомов, увеличившись по сравнению с аналогичным показателем за 2011 год на 28,0 процента.

Таблица 3. Изменение потока депозитов за 1 квартал 2012 г. по сравнению с 1 кварталом 2011 г. по категориям срочности

	ИТОГО	В том числе						
		До востребования	0 - 1 месяца	1 - 3 месяца	3 - 6 месяцев	6 - 12 месяцев	От 1 года до 3 лет	Более 3 лет
<b>Общие изменения</b>	<b>10 911 854</b>	<b>10 146 350</b>	<b>106 504</b>	<b>234 936</b>	<b>245 416</b>	<b>261 874</b>	<b>-104 997</b>	<b>21 771</b>
в том числе:								
по депозитам физических лиц	6 979 411	6 509 981	70 313	59 329	118 572	191 723	8 629	20 864
в нац. валюте	4 481 293	4 102 899	19 581	73 925	74 157	160 566	36 499	13 666
в ин. валюте	2 498 118	2 407 082	50 731	-14 596	44 415	31 157	-27 870	7 198
по депозитам юридических лиц	3 307 521	3 052 889	34 852	161 082	117 134	74 490	-133 806	880
в нац. валюте	2 120 908	1 736 726	6 324	142 819	107 447	196 780	-70 067	880
в ин. валюте	1 186 613	1 316 163	28 528	18 263	9 687	-122 290	-63 739	0
по депозитам нерезидентов	624 922	583 480	1 339	14 525	9 710	-4 339	20 181	27
в нац. валюте	-138 779	-153 810	4 869	3 771	4 539	1 199	584	70
в ин. валюте	763 701	737 290	-3 530	10 754	5 171	-5 537	19 597	-43

тыс. сомов

Объем вновь принятых вкладов в национальной валюте составил 24,8 млрд. сомов (+35,3 процента), в иностранной валюте – 25,2 млрд. в сомовом эквиваленте (+21,5 процента).

В структурном разрезе, увеличение вновь принятых вкладов в основном было обеспечено приростом депозитов до востребования, объем которых увеличился за период на 29,0 процента. При этом доля вкладов до востребования выросла с 89,6 до 90,3 процента с пропорциональным сокращением доли срочных вкладов за счет отрицательных темпов прироста долгосрочной составляющей, в частности, депозитов со сроком погашения от 1 до 3 лет. В результате, средний показатель дюрации вновь принятых вкладов в сопоставлении с аналогичным периодом 2011 года сократился на 0,2 процента, до 1,1 месяца, а дюрация срочных депозитов

График 6. Средний уровень процентных ставок по новым депозитам в национальной валюте по категориям срочности

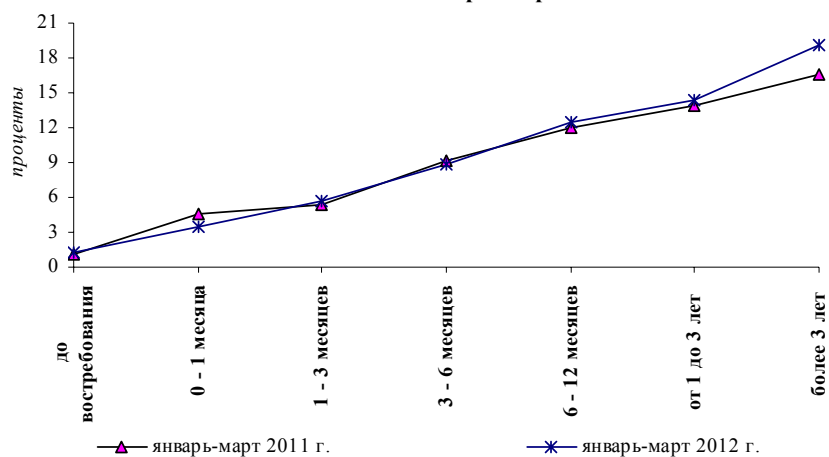
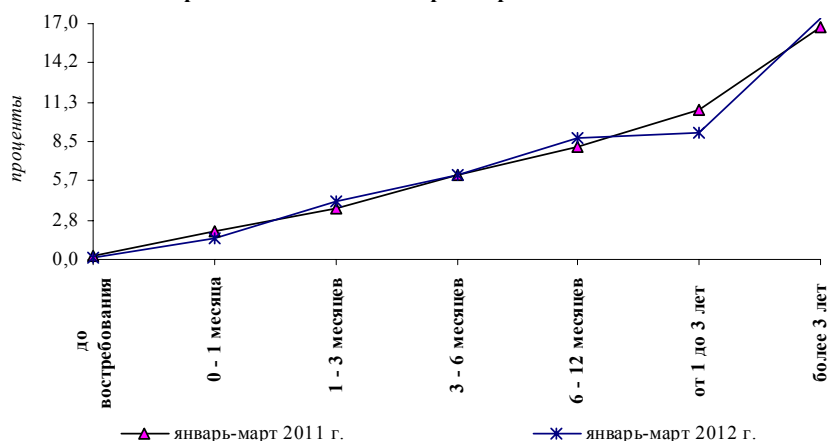


График 7. Средний уровень процентных ставок по новым депозитам в иностранной валюте по категориям срочности



<sup>1</sup> В объеме вновь принятых депозитов не учитываются расчетные счета клиентов банков.

снизилась с 12,8 до 11,6 месяца.

Средневзвешенная процентная ставка по вновь принятым депозитам в национальной валюте составила 2,1 процента, повысившись в годовом выражении на 0,1 п.п. за счет увеличения доли срочных депозитов. Средневзвешенная процентная ставка по данным депозитам составила 10,6 процента (-0,3 п.п.), а по депозитам до востребования ставка выросла на 0,1 п.п., до 1,3 процента.

В разрезе банков средний уровень ставок по вновь принятым срочным депозитам в национальной валюте повысился в 10 из 22<sup>2</sup> коммерческих банков, а в остальных – ставки снизились. Среднее значение реальной ставки по срочным депозитам в национальной валюте в 1 квартале 2012 году составило 9,6 процента против 4,2 процента в аналогичном периоде предыдущего года.

Ставка по вновь принятым депозитам в иностранной валюте снизилась на 0,3 п.п., до 0,8 процента, в основном по причине увеличения доли депозитов до востребования и снижения ставок по всем видам депозитов. Средневзвешенная процентная ставка по депозитам до востребования в иностранной валюте снизилась с 0,2 до 0,1 процента, по срочным депозитам в иностранной валюте – уменьшилась на 0,4 п.п. и составила 6,8 процента.

В разрезе банков средний уровень ставок по вновь принятым срочным депозитам в иностранной валюте снизился в 11 из 22 банков, имеющих лицензию на привлечение депозитов в иностранной валюте, а в остальных – ставки повысились.

---

<sup>2</sup> В общем количестве действующих банков 4 банка не привлекали депозиты в национальной валюте в рассматриваемом периоде, 5 банков – не привлекали депозиты в иностранной валюте.