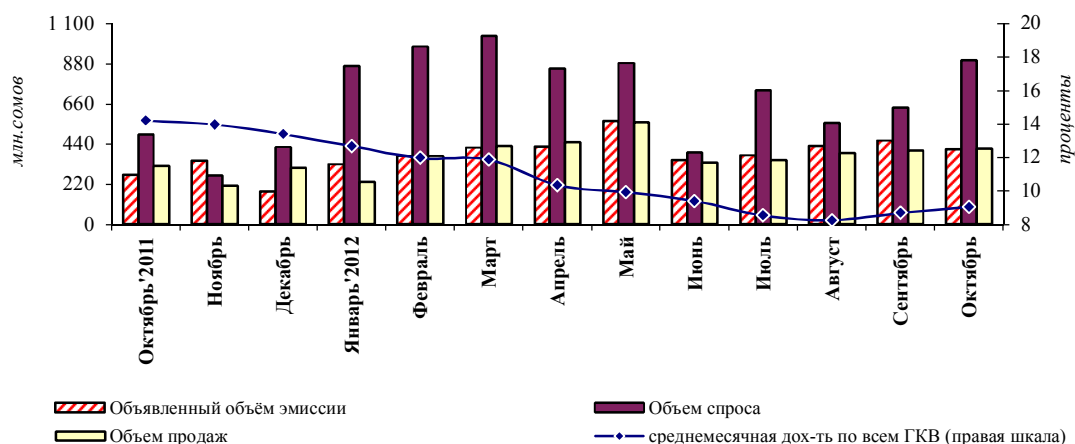


Рынок государственных казначейских векселей (октябрь 2012 года)

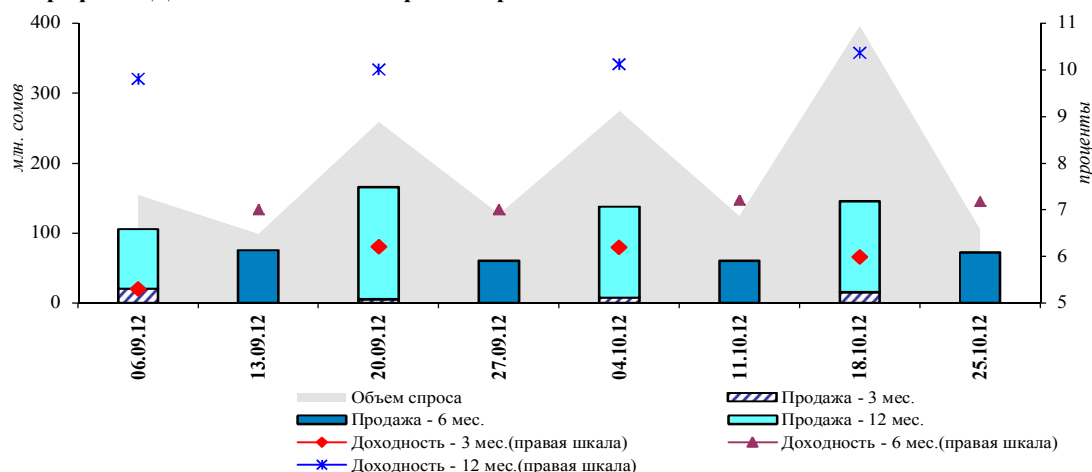
График 1. Спрос и размещение ГКВ



В октябре совокупные объемы размещения государственных казначейских векселей Министерства финансов выросли на 2,3 процента составив 414,5 млн. сомов. Объем спроса составил 899,3 млн. сомов, увеличившись за месяц на 40,9 процента. Продажи 3-месячных ГКВ, из-за снижения активности коммерческих банков, снизились на 10,0 процента и составили 22,5 млн. сомов. Продажи 6-месячных ГКВ также снизились на 2,2 процента и составили 132,0 млн. сомов. В сегменте 12-месячных ГКВ интерес со стороны трех коммерческих банков увеличил продажи за месяц на 6,1 процента, что составило 260,0 млн. сомов.

Общий показатель среднемесячной доходности по всем видам ГКВ в рассматриваемом периоде сложился в размере 9,0 процента, увеличившись за месяц на 0,4 процентного пункта. Доходность 12-месячных бумаг в октябре увеличилась на 0,3 п.п. (10,2 процента). Среднемесячная доходность 6-месячных ГКВ также выросла на 0,2 п.п. и составила 7,2 процента, 3-месячных ГКВ – на 0,5 п.п. и составила 6,1 процента.

График 2. Динамика объемов спроса и продаж и доходности ГКВ



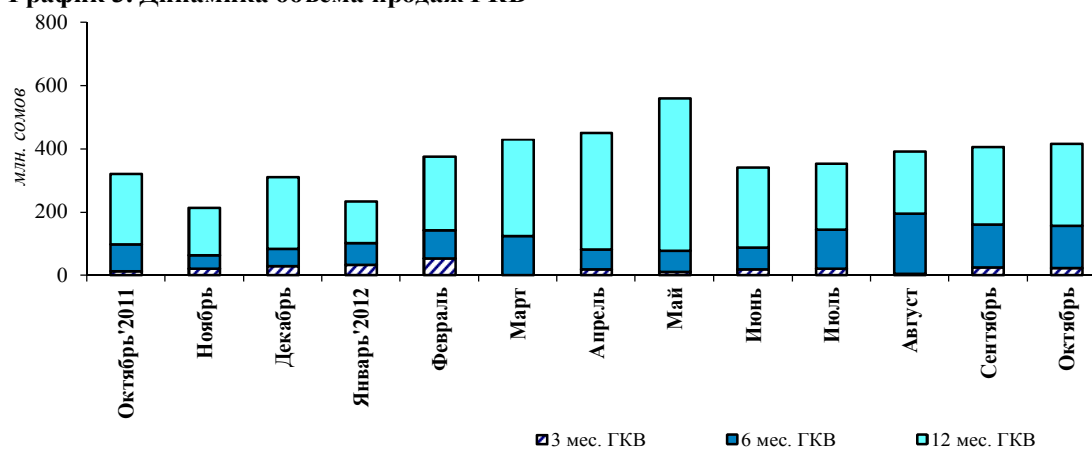
Среднеаукционный¹ объем спроса в октябре составил 224,8 млн. сомов, повысившись на 40,9 процента по сравнению с показателем предыдущего месяца, среднеаукционный объем продаж также увеличился на 2,3 процента, до 103,6 млн. сомов.

Величина чистого финансирования дефицита бюджета в октябре увеличилась до 55,1 млн. сомов. В рассматриваемом периоде Министерством финансов было произведено значительное погашение ГКВ на сумму в 388,0 млн. сомов. В этой связи эффективность

¹ Данный показатель используется вместо общего объема спроса/предложения за месяц, так как количество аукционов за месяц является непостоянной величиной.

рынка ГКВ с начала года, рассчитываемая как отношение суммарного значения чистого финансирования к совокупному объему продаж по фактической стоимости, увеличилась по сравнению с показателем на конец сентября на 0,3 п.п., составив 10,5 процента.

График 3. Динамика объема продаж ГКВ



Показатель дюрации увеличился за месяц со 173 до 175 дней за счет увеличения доли 12-месячных ГКВ.

В октябре, по сравнению с предыдущим месяцем, объем ГКВ в обращении увеличился до 3,8 млрд. сомов (+1,1 процента): увеличение затронуло портфели всех основных групп держателей бумаг за исключением физических лиц-резидентов и юридических лиц-резидентов. Доля физических лиц-нерезидентов, имеющих незначительную долю в общем объеме бумаг в обращении, не изменилась. В долевом сопоставлении портфелей держателей ГКВ было отмечено незначительное уменьшение удельного веса коммерческих банков с 82,1 до 82,0 процента, в то время как доля второй по величине группы держателей бумаг, в лице институциональных инвесторов, увеличилась на

Таблица 1. Динамика среднемесячной доходности ГКВ

Период	Среднемесячная доходность	По видам срочности		
		3-мес. ГКВ	6-мес. ГКВ	12-мес. ГКВ
Октябрь 2011	14,2	8,1	13,4	15,0
Ноябрь	14,0	6,9	13,4	15,0
Декабрь	13,4	6,6	13,3	14,9
Январь 2012	12,7	6,4	12,5	14,3
Февраль	12,0	6,5	11,3	13,4
Март	11,9	-	10,7	12,3
Апрель	10,3	6,5	8,8	10,8
Май	9,9	6,6	8,1	10,2
Июнь	9,4	6,6	7,8	10,0
Июль	8,5	6,3	7,3	9,4
Август	8,2	6,0	7,1	9,4
Сентябрь	8,7	5,5	7,0	9,9
Октябрь	9,0	6,1	7,2	10,2

"-" все объявленные аукционы были признаны несостоявшимися

0,5 процентного пункта, до 16,6 процента. Доля юридических лиц-резидентов составила 1,2 процента (-0,4 п.п.). Доля физических лиц-резидентов за месяц также снизилась на 0,1 процентного пункта и составила 0,1 процента.

В рассматриваемом периоде операции с ГКВ на вторичном рынке не совершались.

Таблица 2. Структура держателей ГКВ по номинальной стоимости

тыс.СОМ

Дата	ВСЕГО	В том числе											
		НБКР		Коммерческие банки		Институцион. инвесторы		Физ.лица - резиденты		Юрид.лица - резиденты		Физ.лица - нерезиденты	
		Сумма	Уд.вес	Сумма	Уд.вес	Сумма	Уд.вес	Сумма	Уд.вес	Сумма	Уд.вес	Сумма	Уд.вес
01.11.2011	3 608 998,0	0,0	0%	2 967 376,6	82,2%	504 377,9	14,0%	14 777,8	0,4%	122 465,7	3,4%	0,0	0,00%
01.12.2011	3 546 108,0	0,0	0%	2 896 673,4	81,7%	514 146,1	14,5%	14 122,8	0,4%	121 165,7	3,4%	0,0	0,00%
01.01.2012	3 579 218,0	0,0	0%	2 839 461,4	79,3%	584 286,1	16,3%	16 694,9	0,5%	138 775,6	3,9%	0,0	0,00%
01.02.2012	3 525 973,0	0,0	0%	2 801 197,9	79,4%	570 286,1	16,2%	17 172,4	0,5%	137 316,6	3,9%	0,0	0,00%
01.03.2012	3 642 003,0	0,0	0%	2 839 026,4	78,0%	637 663,9	17,5%	20 192,3	0,6%	145 120,4	4,0%	0,0	0,00%
01.04.2012	3 802 423,0	0,0	0%	3 005 516,9	79,0%	631 709,3	16,6%	18 898,8	0,5%	146 298,0	3,8%	0,0	0,00%
01.05.2012	3 931 115,0	0,0	0%	3 155 496,6	80,3%	623 228,2	15,9%	21 541,1	0,5%	130 849,1	3,3%	0,0	0,00%
01.06.2012	4 018 528,0	0,0	0%	3 174 357,1	79,0%	700 074,6	17,4%	17 004,5	0,4%	126 011,8	3,1%	1 080,0	0,03%
01.07.2012	4 120 877,0	0,0	0%	3 210 203,8	77,9%	780 516,2	18,9%	14 226,7	0,3%	114 850,3	2,8%	1 080,0	0,03%
01.08.2012	4 358 327,0	0,0	0%	3 288 649,3	75,5%	953 330,3	21,9%	13 843,2	0,3%	101 424,2	2,3%	1 080,0	0,02%
01.09.2012	3 850 475,0	0,0	0%	3 156 830,1	82,0%	631 022,4	16,4%	8 565,8	0,2%	52 976,7	1,4%	1 080,0	0,03%
01.10.2012	3 783 180,0	0,0	0%	3 104 572,8	82,1%	610 877,4	16,1%	7 601,3	0,2%	59 048,5	1,6%	1 080,0	0,03%
01.11.2012	3 824 430,0	0,0	0%	3 136 291,6	82,0%	636 080,9	16,6%	5 034,0	0,1%	45 943,5	1,2%	1 080,0	0,03%