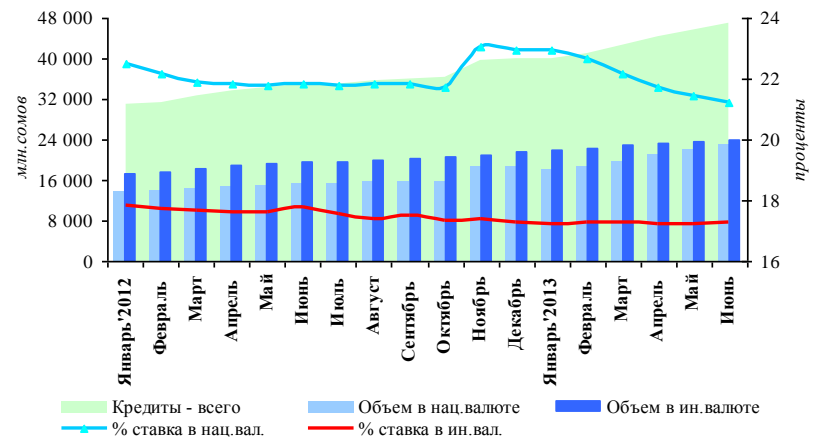


## Кредиты

(1 полугодие 2013 года)

В 1 полугодии 2013 года банки продолжили наращивание кредитного портфеля на фоне снижения процентной ставки как по сомовым, так и по валютным заимствованиям. Одной из особенностей роста совокупного кредитного портфеля банков в рассматриваемом периоде стало заметное увеличение объема кредитов в сельское хозяйство, ставшее возможным, в частности, в результате реализации мер по государственной поддержке отрасли.

График 1. Динамика кредитной задолженности коммерческих банков на конец периода



Вместе с тем, в рассматриваемом периоде наблюдалось некоторое ухудшение качественных характеристик кредитного портфеля банковской системы. Так, несмотря на отсутствие роста доли просроченной задолженности, составившей 3,3 процента в общем объеме кредитного портфеля, в количественном выражении объем таких кредитов вырос с начала года на 18,2 процента. При этом удельный вес пролонгированных кредитов в общем объеме кредитного портфеля снизился на 0,3 процентного пункта, до 3,5 процента.

В текущем году началась реализация государственного проекта «Финансирование сельского хозяйства», целью которого является оказание государственной поддержки сельскохозяйственным производителям республики для своевременного проведения весенне-полевых работ и дальнейшего развития животноводства и перерабатывающего сектора в сельском хозяйстве. По условиям проекта Правительство субсидирует коммерческие банки и специализированные финансово-кредитные учреждения за размещение льготных кредитов по ставке 10 процентов годовых из средств республиканского бюджета. На конец июня общая кредитная задолженность по проекту составила 2,6 млрд. сомов или 5,5 процента совокупного объема банковского кредитного портфеля.

Объем кредитного портфеля действующих коммерческих банков на конец 1 полугодия 2013 года составил 47,0 млрд. сомов, увеличившись с начала года на 17,1 процента (с учетом корректировки на изменение обменного курса кредитный портфель вырос на 15,6 процента). При этом сомовая часть кредитного портфеля увеличилась на 23,5 процента, сложившись в размере 22,9 млрд. сомов. Объем выданных кредитов в иностранной валюте на конец июня составил 24,0 млрд. в сомовом эквиваленте, превысив соответствующий показатель на начало года на 11,6 процента (с учетом укрепления доллара США увеличение составило 8,8 процента).

В январе-июне 2013 года средневзвешенная процентная ставка по кредитам банков в национальной валюте снизилась на 1,8 процентного пункта, до 21,2 процента, а в иностранной валюте ставка сохранилась на уровне показателя на начало года в 17,3 процента.

На конец рассматриваемого периода кредитный портфель банков в разрезе отраслей распределился следующим образом. Доля кредитов в торговлю, занимающих большую часть кредитного портфеля, снизилась на 1,5 процентного пункта (до 38,4 процента). Также снизились удельные веса кредитов на ипотеку до 9,6 процента (-0,1 процентного пункта) и на потребительские цели с 9,4 до 8,6 процента. Вместе с тем увеличились доли кредитов в промышленность (на 0,1 процентного пункта, до 5,7

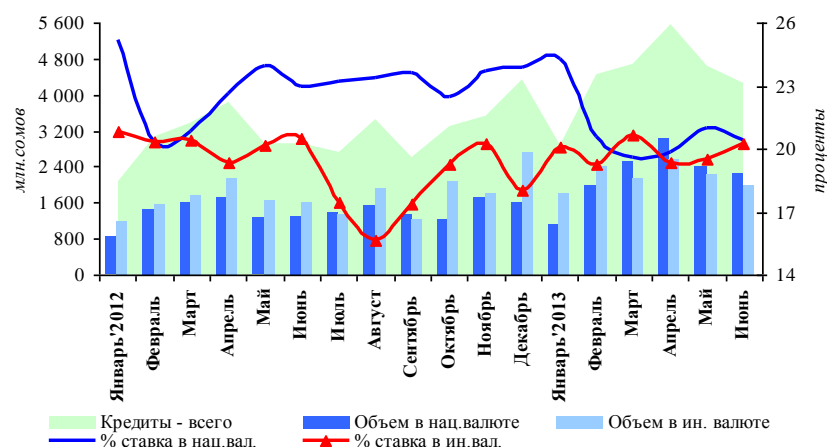
процента) и на сельское хозяйство (на 3,3 процентного пункта, до 18,4 процента). С начала года удельный вес кредита в строительство не изменился, сохранившись на уровне 5,4 процента в общем объеме кредитного портфеля. Кредиты в сферу транспорта, связи, на заготовку и переработку и на социальные услуги, как и прежде, составили незначительную долю – суммарно порядка 4,2 процента. Удельный вес «прочих» кредитов за январь-июнь 2013 года снизился с 10,3 до 9,6 процента.

В свою очередь, портфель большинства банков оставался высоко сконцентрированным в отдельных отраслях. Так, индекс, показывающий концентрацию кредитного портфеля банков в отраслях, составил 0,42, что указывает на распределение кредитов большинства банков преимущественно между двумя отраслями. Кроме того, концентрация кредитов отдельно в каждой отрасли также была высокой: в 7 из 11 отраслей значение индекса составило более 0,18, что говорит о присутствии небольшого количества банков в этих отраслях.

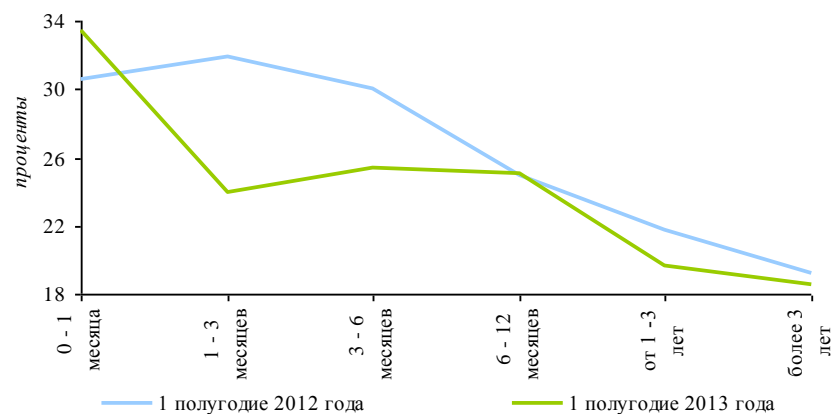
Показатель общей концентрации рынка кредитования сохранился на уровне 0,09, что эквивалентно разделу рынка между 10 банками.

Во временной структуре кредитного портфеля банков отмечалось уменьшение объема кредитов, выданных на срок от 1 до 3 месяцев, а также со сроками погашения от 6 месяцев до одного года. Таким образом, в связи со снижением совокупного удельного веса краткосрочных кредитов (до года) с 22,8 до 20,0 процента, а также сохранением доли просроченной задолженности на прежнем уровне в 3,3 процента, доля долгосрочных кредитов повысилась с 73,9 до 76,8 процента. Подобная корректировка временной структуры кредитного портфеля в свою очередь привела к росту показателя

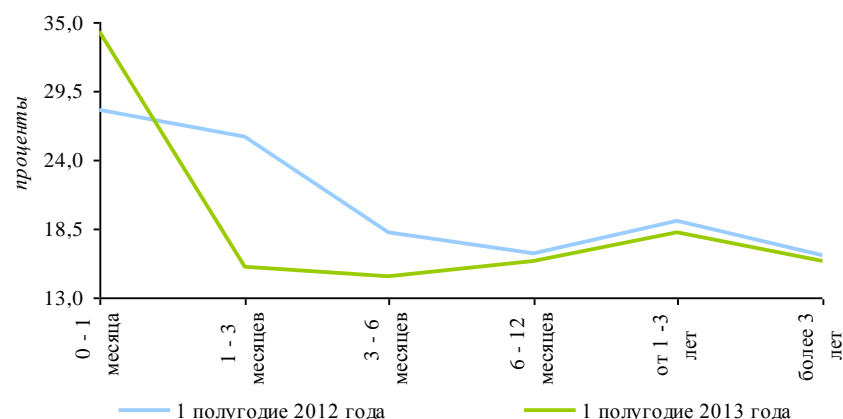
**График 2. Динамика кредитов, выданных коммерческими банками за период**



**График 3. Средний уровень процентных ставок по новым кредитам в национальной валюте по категориям срочности**



**График 4. Средний уровень процентных ставок по новым кредитам в иностранной валюте по категориям срочности**



дюрации с 27,6 до 27,8 месяца.

Объем вновь выданных в 1 полугодии 2013 года кредитов составил 26,5 млрд. сомов, что на 45,9 процента выше суммы, выданной в аналогичном периоде 2012 года. Кредиты в национальной валюте увеличились на 61,7 процента, а в иностранной валюте – на 32,6 процента. При этом наиболее значимыми отраслевыми факторами роста совокупного показателя выданных банками кредитов стали повышение объемов кредитования торговли вкуче с наблюдавшимся ростом кредитов в сельскохозяйственную отрасль.

Средневзвешенная процентная ставка по вновь выданным кредитам в национальной валюте за 1 полугодие 2013 года снизилась по сравнению с аналогичным показателем 2012 года на 1,7 процентного пункта, составив 20,9 процента, в иностранной валюте – на 0,4 процентного пункта, до 19,8 процента.

Основной объем кредитов был выдан на срок от одного до трех лет, в результате чего доля долгосрочных кредитов во временной структуре вновь выданных кредитов выросла на 2,2 процентного пункта, до 71,8 процента. Вместе с тем, в структуре краткосрочного кредитования заметно увеличилась доля кредитов, выданных на срок 0-1 месяца – на 5,7 процентного пункта.

Объем выданных кредитов в торговлю увеличился на 36,8 процента – данная отрасль по-прежнему является наиболее значительной в структуре вновь выданных кредитов (47,6 процента). В рассматриваемом периоде отмечалось существенное увеличение кредитования сельского хозяйства (в 2,1 раза), а доля этих кредитов увеличилась на 5,6 процентного пункта, до 19,3 процента. Объем ипотечных кредитов вырос на 81,2 процента, что привело к повышению их доли на 1,0 процентного пункта, до 5,3 процента. Также вырос объем выданных потребительских кредитов (+10,3 процента), однако их доля уменьшилась с 11,0 до 8,3 процента. Удельный вес кредитов на промышленность, транспорт, связь, заготовку и переработку, строительство и социальные услуги в сумме составил 11,3 процента. Доля «прочих» кредитов уменьшилась на 2,7 процентного пункта и составила 8,1 процента.

В разрезе отраслей изменение процентных ставок по вновь выданным кредитам как в национальной, так и иностранной валюте было разнонаправленным. По кредитам в национальной валюте снижение ставок было отмечено по таким отраслям, как промышленность, сельское хозяйство, транспорт, торговля и потребительское кредитование. При этом по самым низким ставкам кредиты в национальной валюте выдавались на сельское хозяйство (в среднем за период 17,7 процента), по самым высоким – на связь (31,0 процента).

В иностранной валюте ставки снизились во всех отраслях, за исключением торговли (в рассматриваемом периоде кредитование на цели заготовки и переработки не осуществлялось). По наиболее высоким ставкам кредиты в иностранной валюте выдавались в торговлю (в среднем 22,2 процента), а по самым низким ставкам – на связь (в среднем за период по 14,0 процента).

Среднее значение реальной ставки по кредитам в национальной валюте в 1 полугодии 2013 года составило 11,9 процента против 23,1 процента в аналогичном периоде предыдущего года.