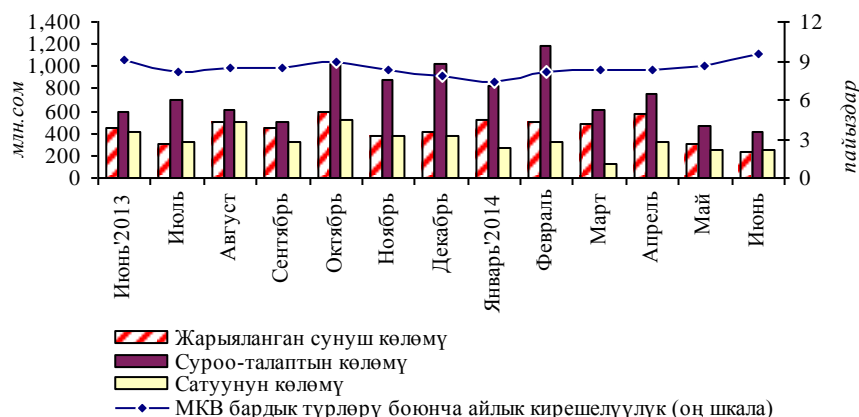


## Мамлекеттик казына векселдер рыногу (2014-жылдын июнь айы)

**1-график. МКВга суроо-талап жана аларды жайгаштыруулар**

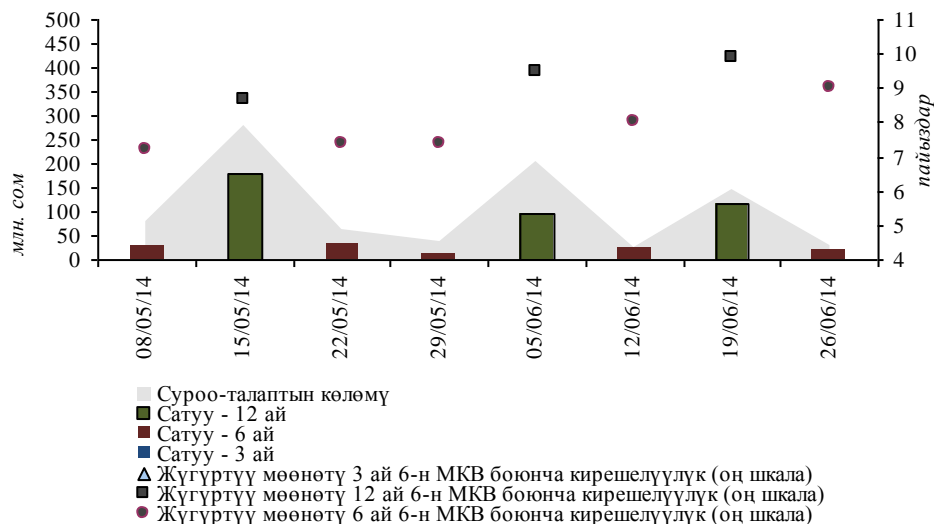


Өткөн айга салыштырганда кароого алынып жаткан мезгил ичинде, Финансы министрлигинин мамлекеттик казына векселдерине сунуш көлөмдөрү 239,0 млн. сомду түзүү менен 22,5 пайызга төмөндөгөн.

Финансы рыногунун аталган сегментинде коммерциялык банктардын жигердүүлүгүнүн бир аз төмөндөөсүнөн улам, суроо-талап көлөмү 11,8 пайызга, 404,1 млн. сомго чейин төмөндөгөн. Мында жүгүртүү мөөнөтү 12 айлык МКВны сатуулар 18,1 пайызга, 212,5 млн. сомго чейин көбөйгөн, ал эми жүгүртүү мөөнөтү 6 айлык МКВлар, тескерисинче 43,4 пайызга, 44,0 млн. сомго чейин төмөндөгөн. Рыноктун катышуучулары тарабынан суроо-талапка жүгүртүү мөөнөтү 3 айлык векселдер мурдагыдай эле, пайдаланылган эмес.

Кароого алынып жаткан мезгил ичинде МКВнын бардык түрлөрү боюнча орточо алынган кирешелүүлүктүн жалпы көрсөткүчү ай ичинде 0,9 пайыздык пунктка көбөйүү менен 9,5 пайыз өлчөмдө түптөлгөн. Жүгүртүү мөөнөтү 6 айлык баалуу кагаздардын кирешелүүлүгү 8,5 пайызды (+0,9 пайыздык пункт), 12 айлык – 9,7 пайызды (+0,7 пайыздык пункт) түзгөн.

**2-график. МКВ аукциондорунун көлөмүнүн жана кирешелүүлүгүнүн динамикасы**



Суроо-талаптын орточо аукциондук көлөмү<sup>1</sup> өткөн айдын көрсөткүчүнө салыштырганда 11,8 пайызга төмөндөө менен 101,0 млн. сомду түзгөн, сатуулардын орточо аукциондук көлөмү – 0,5 пайызга, 64,1 млн. сомго чейин төмөндөгөн.

Бюджеттин тартыштыгын таза каржылоо өлчөмү кароого алынып жаткан мезгил ичинде -343,2 млн. сом өлчөмдө түптөлгөн. Кароого алынып жаткан мезгил ичинде Финансы министрлиги тарабынан 592,4 млн. сом суммасына мурда эмитирленген МКВлардын ордун жабуу жүргүзүлгөн (+41,4 пайыз). Ушуга байланыштуу, таза каржылоонун суммардык маанисинин айкын наркы боюнча сатуулардын чогуу алгандагы көлөмүнө карата катышы катары эсептелинген МКВ рыногунун эффективдүүлүгү жыл башынан бери -79,0 пайызды түзгөн.

Ай ичинде дюрация көрсөткүчү чыгарылган МКВлардын жалпы көлөмүндө жүгүртүү мөөнөтү 12 айлык МКВлар үлүшүнүн көбөйүүсүнүн эсебинен 152 күндөн 164 күнгө чейин жогорулаган.

Өткөн айга салыштырганда кароого алынып жаткан мезгил ичинде, жүгүртүүдөгү МКВ көлөмү 3,4 млрд. сомго чейин төмөндөгөн (-10,0 пайыз): төмөндөө коммерциялык банктардын портфелине таасирин тийгизген (-8,8 пайыз), анын үлүшү 75,3 пайызды түзгөн (+0,9 пайыздык пункт). Институционалдык инвесторлордун үлүшү 20,3 пайызды (-1,0 пайыздык пункт), юридикалык жак-резиденттердин – ай ичинде өзгөрүүсүз 4,3 пайызды түзгөн. Жеке адамдардын катышуу үлүшү бир аз болгон.

Кароого алынып жаткан мезгил ичинде экинчилик рынокто МКВ менен операциялар жүргүзүлгөн эмес.

**1-таблица. МКВ орточо айлык кирешелүүлүгүнүн динамикасы**  
%

Мезгил аралагы	Орточо салмактан ып алынган	Мөөнөттүүлүктүн түрү боюнча		
		3 ай МКВ	6 ай МКВ	12 ай МКВ
Июнь'2013	9.1	5.1	6.5	10.0
Июль	8.1	4.9	6.4	9.6
Август	8.4	4.5	6.5	9.4
Сентябрь	8.4	3.5	6.5	9.4
Октябрь	8.9	4.5	6.5	9.5
Ноябрь	8.3	4.9	6.4	9.3
Декабрь	7.9	4.5	6.2	8.9
Январь'2014	7.4	-	6.1	8.4
Февраль	8.2	4.5	-	8.3
Март	8.3	-	7.9	9.0
Апрель	8.4	-	7.3	8.5
Май	8.6	-	7.5	9.0
Июнь	9.5	-	8.5	9.7

"-" жарыяланган аукциондордун баары өткөрүлбөгөн катары таанылды

<sup>1</sup> Бул көрсөткүч ай ичинде суроо-талаптын/көрсөткүчтүн жалпы көлөмүнүн ордуна колдонулат, анткени ай ичинде аукциондордун саны туруксуз өлчөм болуп саналат.

2-таблица. МКВ кармоочулардын номиналдык нарк боюнча түзүмү

миң.сом

Датасы	Бардыгы болуп	Комм. банктар		Институт. инвестор.		Резидент жеке адамдар		Резидент юридик. жактар		Резидент эмес адамдар	
		Сумма	Салыш. салмак	Сумма	Салыш. салмак	Сумма	Салыш. салмак	Сумма	Салыш. салмак	Сумма	Салыш. салмак
		01.06.2013	4,578,520.0	3,358,623.7	73.4%	523,396.4	11.4%	3,121.2	0.1%	693,378.7	15.1%
01.07.2013	4,765,570.0	3,471,615.4	72.8%	575,694.8	12.1%	3,121.2	0.1%	715,138.6	15.0%	0.0	0.0%
01.08.2013	4,768,320.0	3,539,517.5	74.2%	583,276.8	12.2%	2,945.2	0.1%	642,580.5	13.5%	0.0	0.0%
01.09.2013	4,846,990.0	3,495,177.5	72.1%	675,776.8	13.9%	2,945.2	0.1%	673,090.5	13.9%	0.0	0.0%
01.10.2013	4,661,140.0	3,515,157.5	75.4%	601,401.8	12.9%	2,945.2	0.1%	541,635.5	11.6%	0.0	0.0%
01.11.2013	4,706,640.0	3,474,129.5	73.8%	579,863.3	12.3%	3,494.2	0.1%	569,153.0	12.1%	0.0	0.0%
01.12.2013	4,562,140.0	3,502,372.1	76.8%	587,863.3	12.9%	3,494.2	0.1%	468,410.4	10.3%	0.0	0.0%
01.01.2014	4,662,740.0	3,539,040.3	75.9%	664,263.4	14.2%	3,494.2	0.1%	455,942.1	9.8%	0.0	0.0%
01.02.2014	4,490,490.0	3,366,701.5	75.0%	631,313.4	14.1%	3,494.2	0.1%	488,980.9	10.9%	0.0	0.0%
01.03.2014	4,420,490.0	3,415,779.0	77.3%	698,641.2	15.8%	3,494.2	0.1%	302,575.6	6.8%	0.0	0.0%
01.04.2014	4,049,410.0	3,096,123.4	76.5%	716,556.8	17.7%	3,494.2	0.1%	233,235.6	5.8%	0.0	0.0%
01.05.2014	3,945,410.0	3,014,351.7	76.4%	769,808.3	19.5%	750.0	0.0%	160,500.0	4.1%	0.0	0.0%
01.06.2014	3,733,550.0	2,775,476.7	74.3%	795,678.3	21.3%	1,400.0	0.0%	160,995.0	4.3%	0.0	0.0%
01.07.2014	3,360,300.0	2,529,906.7	75.3%	683,068.3	20.3%	1,400.0	0.0%	145,925.0	4.3%	0.0	0.0%