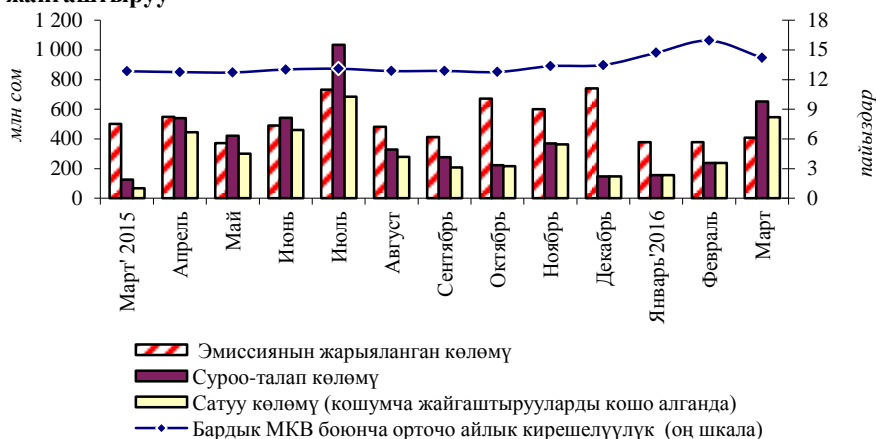


Мамлекеттик казына векселдеринин рыногу (2016-жылдын март айы)

1-график. МКВга карата суроо-талап жана аны жайгаштыруу

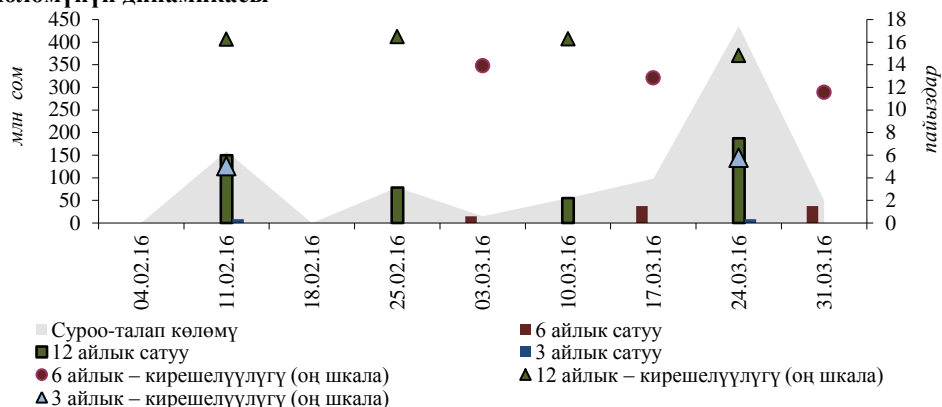


Кароого алынып жаткан мезгил ичинде биринчилик рыногунда Кыргыз Республикасынын Финансы министрлиги тарабынан казына векселдерин жайгаштыруу боюнча беш аукцион жана үч кошумча жайгаштыруу иши өткөрүлгөн. Аукциондордо мамлекеттик казына векселдеринин (мындан ары - МКВ) жарыяланган эмиссиясынын жалпы көлөмү өткөн айдын тиешелүү көрсөткүчүнө салыштырмалуу 8,0 пайызга көбөйүү менен 407,0 млн сомду түзгөн.

Финансы рыногунун бул сегментинде коммерциялык банктардын жигердүүлүгүн жогорулатуу алкагында суроо-талап көлөмү ай ичинде 2,8 эсе, 653,6 млн сомго чейин көбөйгөн. Мында, 12 айлык МКВны сатуу көлөмү 60,5 пайызга, 367,5 млн сомго чейин көбөйгөн, 6 айлык МКВларды сатуу - 160,0 млн сомду түзгөн, ал эми 3 айлык векселдер 2,2 эсе, 18,5 млн сомго чейин өскөн.

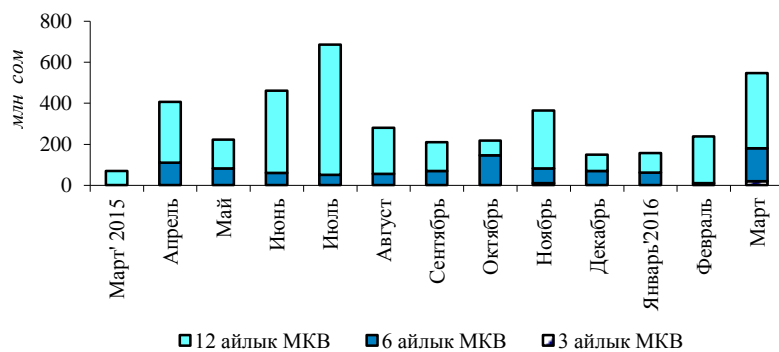
Кароого алынып жаткан мезгил ичинде МКВлардын бардык түрлөрү боюнча орточо алынган кирешелүүлүктүн жалпы көрсөткүчү ай ичинде 1,7 пайыздык пунктка төмөндөө менен 14,2 пайыздык өлчөмдө калыптанган. 3 айлык баалуу кагаздардын кирешелүүлүгү 5,7 пайызды (+0,7 п.п.), 6 айлык – 12,5 пайызды, ал эми 12 айлык – 15,2 пайызды (-1,2 п.п.) түзгөн.

2-график. МКВ боюнча суроо-талап, сатуу жана кирешелүүлүк көлөмүнүн динамикасы



Кароого алынып жаткан ай ичинде бюджет тартыштыгынын таза каржылоо өлчөмү 353,3 млн сом өлчөмүндө калыптанган. Финансы министрлиги тарабынан кароого алынып жаткан мезгил ичинде 124,9 млн сом суммасында (-58,8 пайыз) мурда эмитирленген МКВлардын ордун жабуу жүзөгө ашырылган.

3-график. МКВны сатуу көлөмүнүн динамикасы



Жыл башына карата тиешелүү көрсөткүчкө салыштырмалуу кароого алынып жаткан мезгил ичинде жүгүртүүдөгү МКВлардын көлөмү 3,5 млрд сомго чейин (+4,5 пайызга) көбөйгөн: МКВларга негизги ээлик кылуучулардын – коммерциялык банктардын үлүшү 5,1 пайыздык пунктка, 59,6 пайызга чейин көбөйгөн. Институционалдык инвесторлордун салыштырма салмагы 40,1 пайызды (-5,1 п.п.), юридикалык жактар-резиденттердин – 0,4 пайызды (жыл башынан тартып өзгөргөн эмес) түзгөн.

Кароого алынып жаткан мезгил ичинде экинчилик рыногунда мамлекеттик казына векселдери менен операциялар өткөрүлгөн эмес.

1-таблица. МКВ орточо айлык кирешелүүлүгүнүн динамикасы

пайыздар

Мезгил аралагы	Орточо салмактан ып алынган	Мөөнөттүүлүктүн түрү боюнча		
		3 ай МКВ	6 ай МКВ	12 ай МКВ
Март'2015	12,9	-	-	12,9
Апрель	12,8	-	11,9	13,1
Май	12,7	-	11,9	13,2
Июнь	13,0	-	11,8	13,2
Июль	13,1	-	12,0	13,2
Август	12,9	-	12,0	13,1
Сентябрь	12,9	-	12,2	13,2
Октябрь	12,8	-	12,4	13,6
Ноябрь	13,4	11,5	12,7	13,6
Декабрь	13,5	-	13,2	13,7
Январь'2016	14,7	-	14,0	15,2
Февраль	15,9	5,0	-	16,3
Март	14,2	5,7	12,5	15,1

"-" жарыяланган аукциондордун баары өткөрүлбөгөн катары таанылды

2-таблица. Номиналдык нарж боюнча МКВга ээлик кылуучулардын түзүмү

миң сом

Датасы	Бардыгы болуп	Анын ичинде							
		Ком. банктар		Институцион. инвесторлор		Жеке адамдар - резиденттер		Юридикалык жактар - резиденттер	
		Сумма	Сал. салмак	Сумма	Сал. салмак	Сумма	Сал. салмак	Сумма	Сал. салмак
01.04.2015	3 045 170,0	1 737 808,8	57,1%	1 281 075,3	42,1%	1 000,0	0,0%	25 285,9	0,8%
01.05.2015	3 087 710,0	1 579 420,3	51,2%	1 491 149,7	48,3%	1 000,0	0,0%	16 140,0	0,5%
01.06.2015	3 066 260,0	1 559 035,7	50,8%	1 490 034,3	48,6%	0,0	0,0%	17 190,0	0,6%
01.07.2015	3 398 360,0	1 675 842,8	49,3%	1 697 227,2	49,9%	0,0	0,0%	25 290,0	0,7%
01.08.2015	3 580 210,0	1 871 881,5	52,3%	1 681 413,5	47,0%	0,0	0,0%	26 915,0	0,8%
01.09.2015	3 925 210,0	2 087 081,8	53,2%	1 804 663,2	46,0%	0,0	0,0%	33 465,0	0,9%
01.10.2015	3 893 960,0	2 032 681,8	52,2%	1 827 363,2	46,9%	0,0	0,0%	33 915,0	0,9%
01.11.2015	3 789 040,0	1 956 331,8	51,6%	1 798 793,2	47,5%	0,0	0,0%	33 915,0	0,9%
01.12.2015	3 514 990,0	1 899 330,4	54,0%	1 582 794,6	45,0%	0,0	0,0%	32 865,0	0,9%
01.01.2016	3 353 030,0	1 825 700,7	54,4%	1 513 964,3	45,2%	0,0	0,0%	13 365,0	0,4%
01.02.2016	3 188 300,0	1 692 770,7	53,1%	1 482 164,3	46,5%	0,0	0,0%	13 365,0	0,4%
01.03.2016	3 142 570,0	1 685 144,1	53,6%	1 444 910,9	46,0%	0,0	0,0%	12 515,0	0,4%
01.04.2016	3 504 320,0	2 087 444,1	59,6%	1 404 360,9	40,1%	0,0	0,0%	12 515,0	0,4%