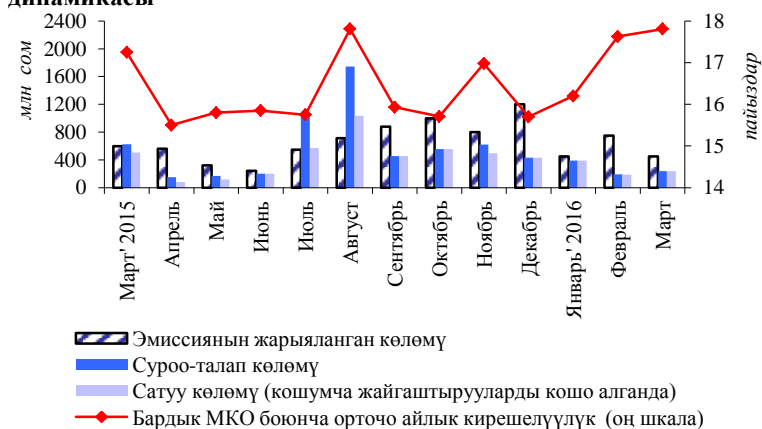


Мамлекеттик казына облигацияларынын рыногу (2016-жылдын март айы)

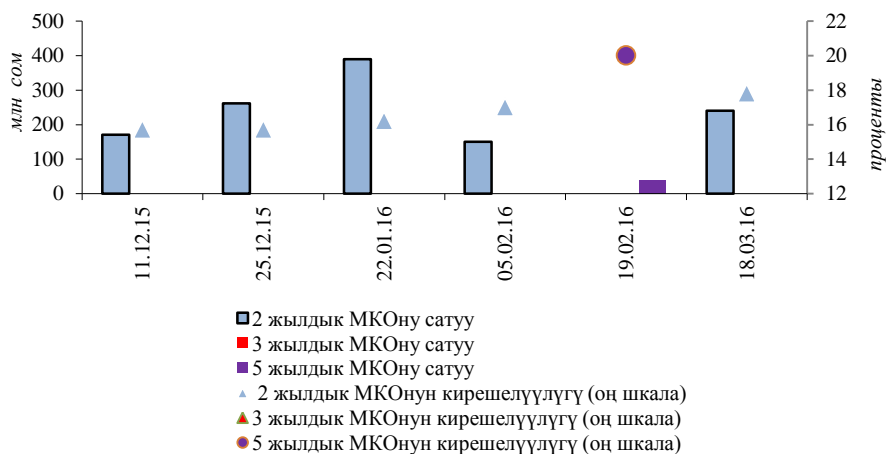
1-график. МКОго карата суроо-талаптын, сунуштун жана кирешелүүлүк көлөмүнүн динамикасы



Мамлекеттик казына облигацияларынын жарыяланган эмиссиясынын көлөмү өткөн айдагы көрсөткүчкө салыштырганда 40,0 пайызга төмөндөө менен 450,0 млн сомду түзгөн. Кароого алынып жаткан мезгил ичинде рыноктун катышуучулары тарабынан 240,0 млн сом суммасында (+60,0 пайыз) 2 жылдык мамлекеттик казына облигациялары гана сатылып алынган. Суроо-талап көлөмү ай ичинде 26,3 пайызга көбөйүү менен 240,0 млн сомду түзгөн.

Кароого алынып жаткан мезгил ичинде мамлекеттик казына облигациялары боюнча орто айлык кирешелүүлүктүн жалпы көрсөткүчү ай ичинде 0,2 п.п. көбөйүп, 17,8 пайыз өлчөмүндө калыптанган.

2-график. МКО боюнча суроо-талаптын, сатуунун жана кирешелүүлүктүн динамикасы



Жыл башынан тартып жүгүртүүдөгү мамлекеттик казына облигацияларынын көлөмү 9,6 млрд сомго чейин (-4,1 пайызга) азайган. Мында, негизги ээлик кылуучулардын – институционалдык инвесторлордун үлүшүнүн 57,4 пайызга чейин (-2,1 п.п.) төмөндөшү байкалган. Коммерциялык банктардын салыштырма салмагы тескерисинче 2,0 п.п. көбөйүп, 42,3 пайыз өлчөмүндө түптөлгөн. Юридикалык жактардын-резиденттердин салыштырма салмагы 0,4 пайызды (+0,1 п.п.) түзгөн.

Айдын жыйынтыгы боюнча мамлекеттик казына облигацияларынын биринчилик рыногунда концентрациялануу индекси 0,34 түзгөн, бул концентрациялануунун жогорку деңгээлин көрсөтүү менен рынокто бирдей үлүшкө ээ үч инвестордун катышкандыгына дал келет.

Кароого алынып жаткан мезгил ичинде экинчилик рыногунда мамлекеттик казына облигациялар менен операциялар ишке ашырылган эмес.

1-таблица. Номиналдык нарк боюнча МКОго ээлик кылуучулардын түзүмү

миң сом

Датасы	Бардыгы болуп	анын ичинде									
		Комм. банктар		Институт. Инвесторлор		Резидент юридик. жактар		Резидент эмес юридик. жактар		Резидент жеке жактар	
		Сумма	Салыш. салмак	Сумма	Салыш. салмак	Сумма	Салыш. салмак	Сумма	Салыш. салмак	Сумма	Салыш. салмак
01.04.2015	8 103 650,0	3 706 678,3	45,7	4 390 221,7	54,2	6 700,0	0,1	0	0,0	50	0,0
01.05.2015	8 009 150,0	3 612 178,3	45,1	4 390 221,7	54,8	6 700,0	0,1	0	0,0	50	0,0
01.06.2015	7 977 150,0	3 475 792,3	43,6	4 494 607,7	56,3	6 700,0	0,1	0	0,0	50	0,0
01.07.2015	7 672 150,0	3 435 898,4	44,8	4 229 501,6	55,1	6 700,0	0,1	0	0,0	50	0,0
01.08.2015	8 126 150,0	3 685 898,4	45,4	4 433 501,6	54,6	6 700,0	0,1	0	0,0	50	0,0
01.09.2015	8 663 450,0	3 928 015	45,3	4 723 685	54,5	11 700	0,1	0	0,0	50	0,0
01.10.2015	9 083 650,0	3 926 018	43,2	5 145 882	56,6	11 700	0,1	0	0,0	50	0,0
01.11.2015	9 472 140,0	4 062 208,9	42,9	5 399 681,1	57,0	10 200,0	0,1	0	0,0	50	0,0
01.12.2015	9 824 161,3	4 110 364,2	41,8	5 685 381,1	57,9	28 366,0	0,3	0,0	0,0	50,0	0,0
01.01.2016	10 037 261,3	4 042 364,2	40,3	5 966 481,1	59,4	28 366,0	0,3	0,0	0,0	50,0	0,0
01.02.2016	9 909 750,6	3 870 305,9	39,1	6 011 028,7	60,7	28 366,0	0,3	0,0	0,0	50,0	0,0
01.03.2016	9 906 961,3	3 884 638,0	39,2	5 985 307,3	60,4	36 966,0	0,4	0,0	0,0	50,0	0,0
01.04.2016	9 625 061,3	4 067 738,0	42,3	5 520 307,3	57,4	36 966,0	0,4	0,0	0,0	50,0	0,0