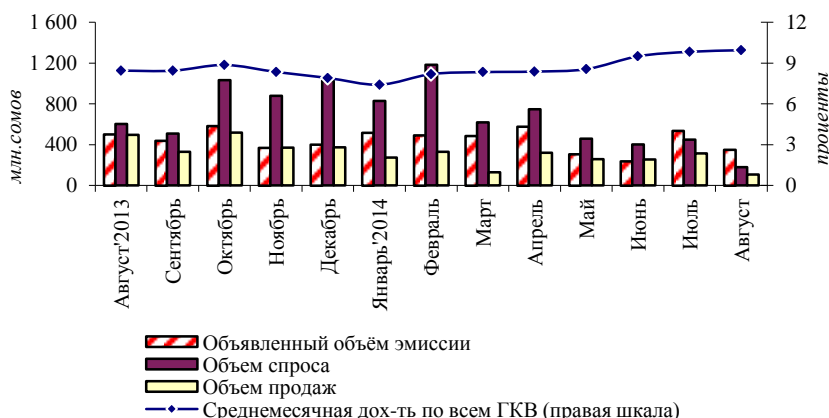


Рынок государственных казначейских векселей (август 2014 года)

График 1. Спрос и размещение ГКВ

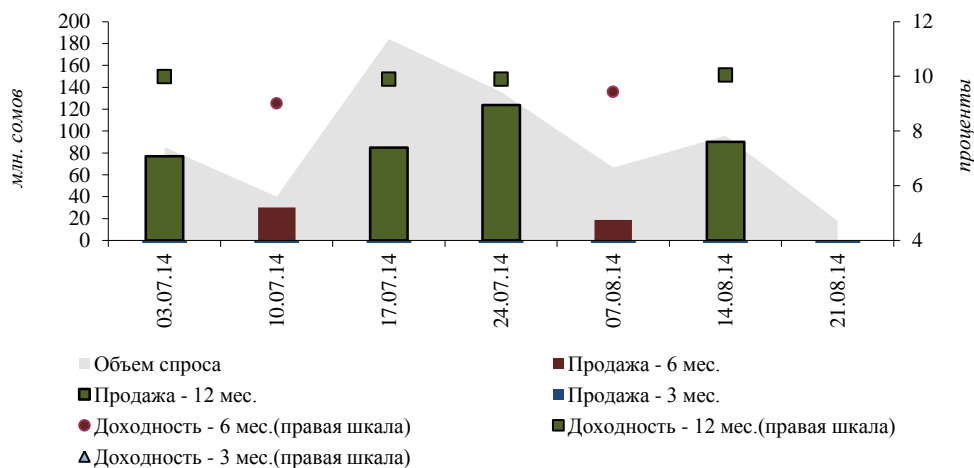


В рассматриваемом периоде, по сравнению с предыдущим месяцем, объем объявленной эмиссии государственных казначейских векселей Министерства финансов был снижен на 34,4 процента, составив 353,5 млн. сомов.

Объем спроса, на фоне снижения активности коммерческих банков и некоторого уменьшения активности институциональных инвесторов на данном сегменте финансового рынка, уменьшился на 60,0 процента, до 180,1 млн. сомов. При этом продажи 12-месячных ГКВ снизились на 68,5 процента до 90,0 млн. сомов, 6-месячных ГКВ – на 37,5 процента, до 18,8 млн. сомов, а 3-месячные векселя эмитентом не предлагались.

Общий показатель средневзвешенной доходности по всем видам ГКВ в рассматриваемом периоде сложился в размере 9,9 процента, увеличившись за месяц на 0,1 п.п. Доходность 6-месячных бумаг составила 9,4 процента (+0,4 п.п.), 12-месячных – 10,1 процента (+0,1 п.п.).

График 2. Динамика объемов спроса и продаж и доходности ГКВ



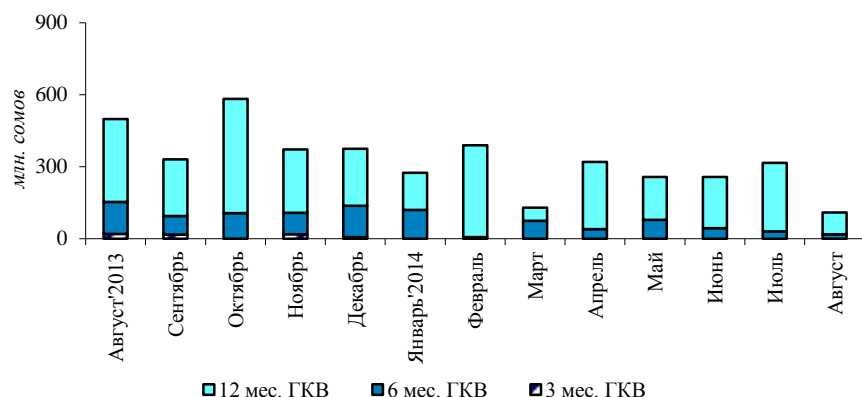
Среднеаукционный¹ объем спроса составил 60,0 млн. сомов, снизившись на 33,3 процента по сравнению с показателем предыдущего месяца, среднеаукционный объем продаж – на 42,6 процента, до 36,3 млн. сомов.

Величина чистого финансирования дефицита бюджета в рассматриваемом месяце сложилась в размере (-)234,7 млн. сомов. В рассматриваемом периоде Министерством финансов было произведено погашение ранее эмитированных ГКВ на сумму в 334,3 млн. сомов (+27,0 процента). В этой связи эффективность рынка ГКВ с начала года,

¹ Данный показатель используется вместо общего объема спроса/предложения за месяц, так как количество аукционов за месяц является непостоянной величиной.

рассчитываемая как отношение суммарного значения чистого финансирования к совокупному объему продаж по фактической стоимости, составила (-)73,9 процента.

График 2. Динамика объема продаж ГКВ



Показатель дюрации за месяц снизился на 7 дней и составил 156 дней за счет того, что основную долю в портфеле занимали 12-месячные ГКВ.

В рассматриваемом периоде по сравнению с аналогичным показателем на начало года, объем ГКВ в обращении снизился до 3,1 млрд. сомов (-32,7 процента): доля основных держателей ГКВ – коммерческих банков незначительно снизилась на 1,0 процентных пункта, до 74,9 процента. Удельный вес институциональных инвесторов составил 23,9 процента (+9,7 п.п.), юридических лиц-резидентов – 1,1 процента (-8,7 п.п.). Доля участия физических лиц была незначительной.

В рассматриваемом периоде операции с ГКВ на вторичном рынке не проводились.

Таблица 1. Динамика среднемесячной доходности ГКВ

проценты

Период	Средневзвешенная доходность	По видам срочности		
		3-мес. ГКВ	6-мес. ГКВ	12-мес. ГКВ
Август'2013	8,4	4,5	6,5	9,4
Сентябрь	8,4	3,5	6,5	9,4
Октябрь	8,9	4,5	6,5	9,5
Ноябрь	8,3	4,9	6,4	9,3
Декабрь	7,9	4,5	6,2	8,9
Январь'2014	7,4	-	6,1	8,4
Февраль	8,2	4,5	-	8,3
Март	8,3	-	7,9	9,0
Апрель	8,4	-	7,3	8,5
Май	8,6	-	7,5	9,0
Июнь	9,5	-	8,5	9,7
Июль	9,8	-	9,0	9,9
Август	9,9	-	9,4	10,1

"-" все объявленные аукционы были признаны несостоявшимися

Таблица 2. Структура держателей ГКВ по номинальной стоимости

тыс.руб

Дата	ВСЕГО	В том числе							
		Коммерческие банки		Институцион. инвесторы		Физ.лица - резиденты		Юрид.лица - резиденты	
		Сумма	Уд.вес	Сумма	Уд.вес	Сумма	Уд.вес	Сумма	Уд.вес
01.09.2013	4 846 990,0	3 495 177,5	72,1%	675 776,8	13,9%	2 945,2	0,1%	673 090,5	13,9%
01.10.2013	4 661 140,0	3 515 157,5	75,4%	601 401,8	12,9%	2 945,2	0,1%	541 635,5	11,6%
01.11.2013	4 706 640,0	3 474 129,5	73,8%	579 863,3	12,3%	3 494,2	0,1%	569 153,0	12,1%
01.12.2013	4 562 140,0	3 502 372,1	76,8%	587 863,3	12,9%	3 494,2	0,1%	468 410,4	10,3%
01.01.2014	4 662 740,0	3 539 040,3	75,9%	664 263,4	14,2%	3 494,2	0,1%	455 942,1	9,8%
01.02.2014	4 490 490,0	3 366 701,5	75,0%	631 313,4	14,1%	3 494,2	0,1%	488 980,9	10,9%
01.03.2014	4 420 490,0	3 415 779,0	77,3%	698 641,2	15,8%	3 494,2	0,1%	302 575,6	6,8%
01.04.2014	4 049 410,0	3 096 123,4	76,5%	716 556,8	17,7%	3 494,2	0,1%	233 235,6	5,8%
01.05.2014	3 945 410,0	3 014 351,7	76,4%	769 808,3	19,5%	750,0	0,0%	160 500,0	4,1%
01.06.2014	3 733 550,0	2 775 476,7	74,3%	795 678,3	21,3%	1 400,0	0,0%	160 995,0	4,3%
01.07.2014	3 360 300,0	2 529 906,7	75,3%	683 068,3	20,3%	1 400,0	0,0%	145 925,0	4,3%
01.08.2014	3 393 700,0	2 515 653,0	74,1%	814 382,0	24,0%	1 400,0	0,0%	62 265,0	1,8%
01.09.2014	3 137 510,0	2 350 153,0	74,9%	751 332,0	23,9%	1 400,0	0,0%	34 625,0	1,1%