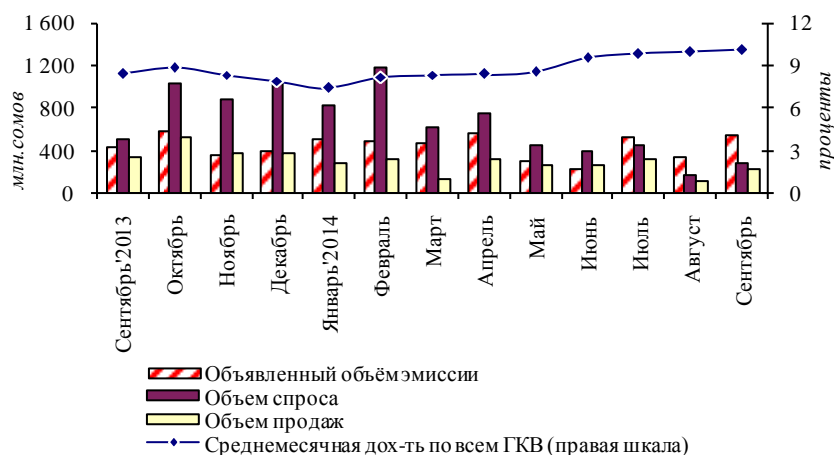


Рынок государственных казначейских векселей (сентябрь 2014 года)

График 1. Спрос и размещение ГКВ

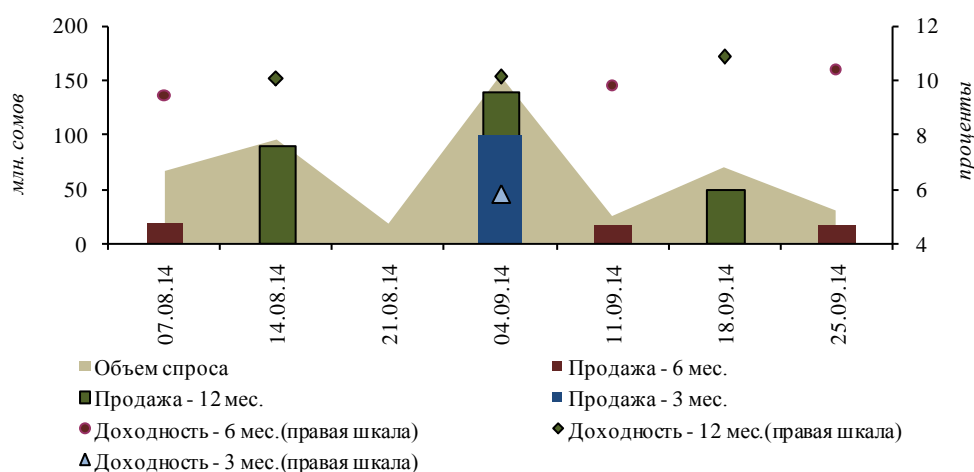


В рассматриваемом периоде, по сравнению с предыдущим месяцем, объем объявленной эмиссии государственных казначейских векселей Министерства финансов был увеличен на 57,9 процента, составив 558,0 млн. сомов.

Объем спроса, на фоне повышения активности институциональных инвесторов на данном сегменте финансового рынка, увеличился на 55,4 процента, до 279,9 млн. сомов. При этом продажи 12-месячных ГКВ увеличились в 2,1 раза до 190,0 млн. сомов, а 6-месячных ГКВ – на 86,7 процента, до 35,0 млн. сомов. 3-месячные векселя спросом со стороны участников рынка, по-прежнему, не пользовались, в виду краткосрочной ресурсной базы.

Общий показатель средневзвешенной доходности по всем видам ГКВ в рассматриваемом периоде сложился в размере 10,1 процента, увеличившись за месяц на 0,2 п.п. Доходность 6-месячных бумаг составила 10,1 процента (+0,7 п.п.), 12-месячных – 10,3 процента (+0,3 п.п.).

График 2. Динамика объемов спроса и продажи доходности ГКВ



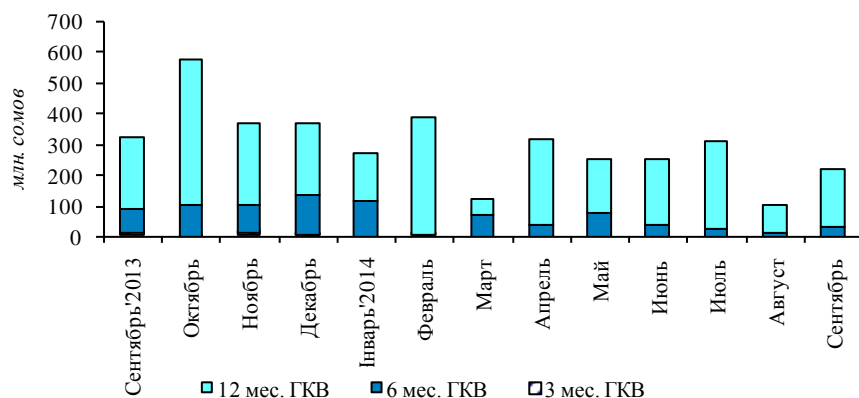
Среднеаукционный¹ объем спроса составил 70,0 млн. сомов, увеличившись на 16,5 процента по сравнению с показателем предыдущего месяца, среднеаукционный объем продаж – на 60,7 процента, до 58,3 млн. сомов.

Величина чистого финансирования дефицита бюджета за счет векселей в рассматриваемом месяце сложилась в размере (-)73,8 млн. сомов. В рассматриваемом периоде Министерством финансов было произведено погашение ранее эмитированных ГКВ на сумму в 287,0 млн. сомов (-14,1 процента). В этой связи эффективность рынка ГКВ с

¹ Данный показатель используется вместо общего объема спроса/предложения за месяц, так как количество аукционов за месяц является непостоянной величиной.

начала года, рассчитываемая как отношение суммарного значения чистого финансирования к совокупному объему продаж по фактической стоимости, составила (-)70,0 процента.

График 3. Динамика объема продаж ГКВ



Показатель дюрации за месяц снизился со 156 до 155 дней за счет снижения доли 12-месячных и 6-месячных ГКВ в общем объеме выпущенных ГКВ.

В рассматриваемом периоде по сравнению с предыдущим месяцем, объем ГКВ в обращении незначительно снизился до 3,1 млрд. сомов (-2,5 процента): доля основных держателей ГКВ – коммерческих банков за месяц снизилась на 3,8 процентного пункта, до 71,1 процента. Удельный вес институциональных инвесторов составил 26,9 процента (+2,9 п.п.), юридических лиц-резидентов – 2,0 процента (+0,9 п.п.). Доля участия физических лиц была незначительной.

В рассматриваемом периоде операции с ГКВ на вторичном рынке не проводились.

Таблица 1. Динамика среднемесячной доходности ГКВ

проценты

Период	Средневзвешенная доходность	По видам срочности		
		3-мес. ГКВ	6-мес. ГКВ	12-мес. ГКВ
Сентябрь'2013	8,4	3,5	6,5	9,4
Октябрь	8,9	4,5	6,5	9,5
Ноябрь	8,3	4,9	6,4	9,3
Декабрь	7,9	4,5	6,2	8,9
Январь'2014	7,4	-	6,1	8,4
Февраль	8,2	4,5	-	8,3
Март	8,3	-	7,9	9,0
Апрель	8,4	-	7,3	8,5
Май	8,6	-	7,5	9,0
Июнь	9,5	-	8,5	9,7
Июль	9,8	-	9,0	9,9
Август	9,9	-	9,4	10,1
Сентябрь	10,1	5,8	10,1	10,3

"-" все объявленные аукционы были признаны несостоявшимися

Таблица 2. Структура держателей ГКВ по номинальной стоимости

тыс. руб.

Дата	ВСЕГО	В том числе							
		Коммерческие банки		Институцион. инвесторы		Физ.лица - резиденты		Юрид.лица - резиденты	
		Сумма	Уд.вес	Сумма	Уд.вес	Сумма	Уд.вес	Сумма	Уд.вес
01.10.2013	4 661 140,0	3 515 157,5	75,4%	601 401,8	12,9%	2 945,2	0,1%	541 635,5	11,6%
01.11.2013	4 706 640,0	3 474 129,5	73,8%	579 863,3	12,3%	3 494,2	0,1%	569 153,0	12,1%
01.12.2013	4 562 140,0	3 502 372,1	76,8%	587 863,3	12,9%	3 494,2	0,1%	468 410,4	10,3%
01.01.2014	4 662 740,0	3 539 040,3	75,9%	664 263,4	14,2%	3 494,2	0,1%	455 942,1	9,8%
01.02.2014	4 490 490,0	3 366 701,5	75,0%	631 313,4	14,1%	3 494,2	0,1%	488 980,9	10,9%
01.03.2014	4 420 490,0	3 415 779,0	77,3%	698 641,2	15,8%	3 494,2	0,1%	302 575,6	6,8%
01.04.2014	4 049 410,0	3 096 123,4	76,5%	716 556,8	17,7%	3 494,2	0,1%	233 235,6	5,8%
01.05.2014	3 945 410,0	3 014 351,7	76,4%	769 808,3	19,5%	750,0	0,0%	160 500,0	4,1%
01.06.2014	3 733 550,0	2 775 476,7	74,3%	795 678,3	21,3%	1 400,0	0,0%	160 995,0	4,3%
01.07.2014	3 360 300,0	2 529 906,7	75,3%	683 068,3	20,3%	1 400,0	0,0%	145 925,0	4,3%
01.08.2014	3 393 700,0	2 515 653,0	74,1%	814 382,0	24,0%	1 400,0	0,0%	62 265,0	1,8%
01.09.2014	3 137 510,0	2 350 153,0	74,9%	751 332,0	23,9%	1 400,0	0,0%	34 625,0	1,1%
01.10.2014	3 060 110,0	2 175 413,0	71,1%	822 132,0	26,9%	1 400,0	0,0%	61 165,0	2,0%