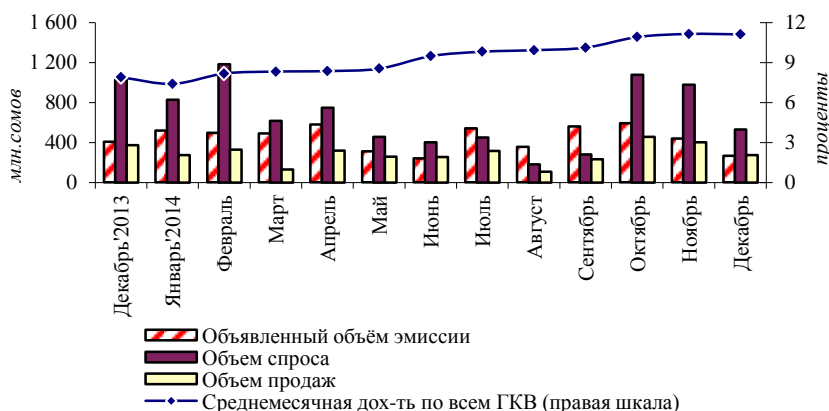


## Рынок государственных казначейских векселей (декабрь 2014 года)

**График 1. Спрос и размещение ГКВ**

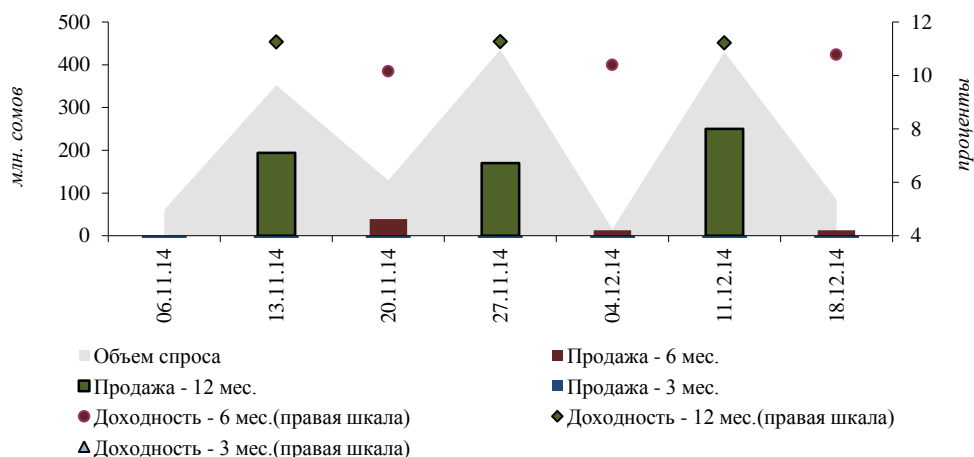


В рассматриваемом периоде, по сравнению с предыдущим месяцем, объем объявленной эмиссии государственных казначейских векселей Министерства финансов был снижен на 39,3 процента, составив 265,0 млн. сомов.

Объем спроса, на фоне снижения активности коммерческих банков на данном сегменте финансового рынка, уменьшился на 45,9 процента, до 529,4 млн. сомов. При этом продажи 12-месячных ГКВ снизились на 31,3 процента до 250,0 млн. сомов, 6-месячных ГКВ – на 35,9 процента, до 25,0 млн. сомов, а 3-месячные векселя спросом со стороны участников рынка не пользовались.

Общий показатель средневзвешенной доходности по всем видам ГКВ в рассматриваемом периоде сложился в размере 11,1 процента, не изменившись за месяц. Доходность 6-месячных бумаг составила 10,6 процента (+0,4 п.п.), 12-месячных – 11,2 процента (не изменившись за месяц).

**График 2. Динамика объемов спроса и продаж и доходности ГКВ**



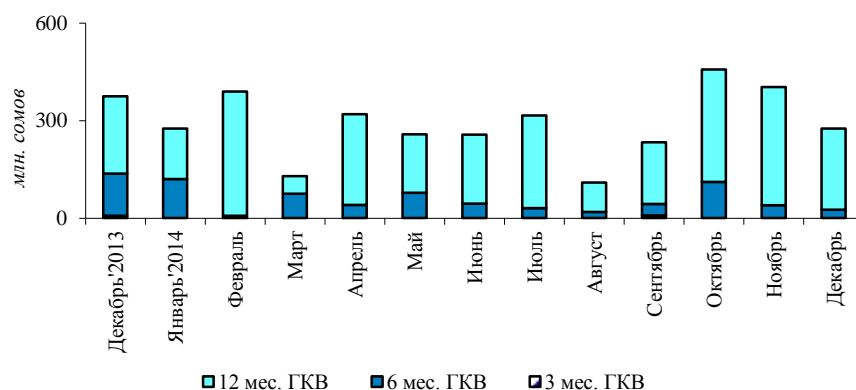
Среднеаукционный<sup>1</sup> объем спроса составил 176,5 млн. сомов, снизившись на 27,8 процента по сравнению с показателем предыдущего месяца, среднеаукционный объем продаж – на 42,1 процента, до 58,3 млн. сомов.

Величина чистого финансирования дефицита бюджета в рассматриваемом месяце сложилась в размере 480,4 тыс. сомов. В рассматриваемом периоде Министерством финансов было произведено погашение ранее эмитированных ГКВ на сумму в 400,4 млн. сомов (+27,4 процента). При этом эффективность рынка ГКВ с начала года, рассчитываемая

<sup>1</sup> Данный показатель используется вместо общего объема спроса/предложения за месяц, так как количество аукционов за месяц является непостоянной величиной.

как отношение суммарного значения чистого финансирования к совокупному объему продаж по фактической стоимости, составила (-)48,0 процента.

**График 3. Динамика объема продаж ГКВ**



Показатель дюрации за месяц снизился на 19 дней и составил 189 дней за счет того, что основную долю в портфеле занимали 12-месячные ГКВ.

В рассматриваемом периоде по сравнению с аналогичным показателем на начало года, объем ГКВ в обращении снизился до 3,0 млрд. сомов (-34,6 процента): доля основных держателей ГКВ – коммерческих банков снизилась на 18,2 процентных пункта, до 57,7 процента. Удельный вес институциональных инвесторов составил 41,3 процента (+27,0 п.п.), юридических лиц-резидентов – 1,0 процента (-8,8 п.п.). Доля участия физических лиц была незначительной.

В рассматриваемом периоде операции с ГКВ на вторичном рынке не проводились.

**Таблица 1. Динамика среднемесячной доходности ГКВ**

*проценты*

Период	Средневзвешенная доходность	По видам срочности		
		3-мес. ГКВ	6-мес. ГКВ	12-мес. ГКВ
Декабрь 2013	7,9	4,5	6,2	8,9
Январь 2014	7,4	-	6,1	8,4
Февраль	8,2	4,5	-	8,3
Март	8,3	-	7,9	9,0
Апрель	8,4	-	7,3	8,5
Май	8,6	-	7,5	9,0
Июнь	9,5	-	8,5	9,7
Июль	9,8	-	9,0	9,9
Август	9,9	-	9,4	10,1
Сентябрь	10,1	5,8	10,1	10,3
Октябрь	10,9	-	10,0	11,2
Ноябрь	11,2	-	10,2	11,3
Декабрь	11,1	-	10,6	11,2

"-" все объявленные аукционы были признаны несостоявшимися

Таблица 2. Структура держателей ГКВ по номинальной стоимости

тыс.сом

Дата	ВСЕГО	В том числе							
		Коммерческие банки		Институцион. инвесторы		Физ.лица - резиденты		Юрид.лица - резиденты	
		Сумма	Уд.вес	Сумма	Уд.вес	Сумма	Уд.вес	Сумма	Уд.вес
01.01.2014	4 662 740,0	3 539 040,3	75,9%	664 263,4	14,2%	3 494,2	0,1%	455 942,1	9,8%
01.02.2014	4 490 490,0	3 366 701,5	75,0%	631 313,4	14,1%	3 494,2	0,1%	488 980,9	10,9%
01.03.2014	4 420 490,0	3 415 779,0	77,3%	698 641,2	15,8%	3 494,2	0,1%	302 575,6	6,8%
01.04.2014	4 049 410,0	3 096 123,4	76,5%	716 556,8	17,7%	3 494,2	0,1%	233 235,6	5,8%
01.05.2014	3 945 410,0	3 014 351,7	76,4%	769 808,3	19,5%	750,0	0,0%	160 500,0	4,1%
01.06.2014	3 733 550,0	2 775 476,7	74,3%	795 678,3	21,3%	1 400,0	0,0%	160 995,0	4,3%
01.07.2014	3 360 300,0	2 529 906,7	75,3%	683 068,3	20,3%	1 400,0	0,0%	145 925,0	4,3%
01.08.2014	3 393 700,0	2 515 653,0	74,1%	814 382,0	24,0%	1 400,0	0,0%	62 265,0	1,8%
01.09.2014	3 137 510,0	2 350 153,0	74,9%	751 332,0	23,9%	1 400,0	0,0%	34 625,0	1,1%
01.10.2014	3 060 110,0	2 175 413,0	71,1%	822 132,0	26,9%	1 400,0	0,0%	61 165,0	2,0%
01.11.2014	2 979 360,0	2 039 143,0	68,4%	879 052,0	29,5%	1 000,0	0,0%	60 165,0	2,0%
01.12.2014	3 036 650,0	1 797 448,0	59,2%	1 180 052,0	38,9%	1 000,0	0,0%	58 150,0	1,9%
01.01.2015	3 048 150,0	1 758 855,4	57,7%	1 258 168,7	41,3%	1 000,0	0,0%	30 125,9	1,0%