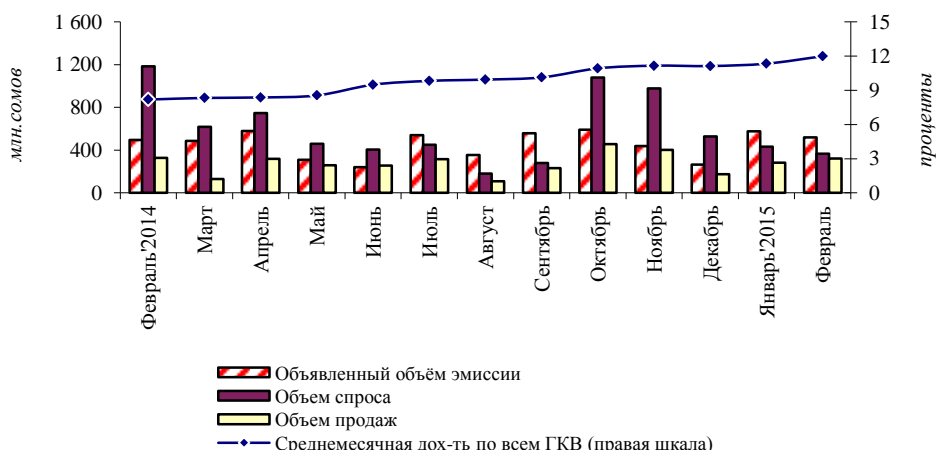


## Рынок государственных казначейских векселей (февраль 2015 года)

**График 1. Спрос и размещение ГКВ**

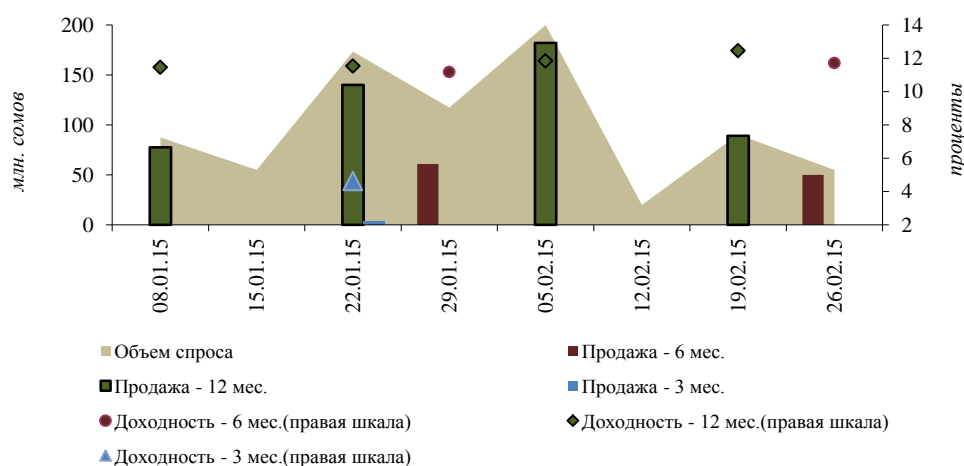


В рассматриваемом периоде, по сравнению с предыдущим месяцем, объем объявленной эмиссии государственных казначейских векселей Министерства финансов был снижен на 10,1 процента, составив 518,0 млн сомов.

Объем спроса, на фоне снижения активности коммерческих банков на данном сегменте финансового рынка, снизился на 15,7 процента, до 365,4 млн сомов. При этом продажи 6-месячных ГКВ снизились на 11,0 процента, до 50,0 млн сомов, а 12-месячных ГКВ – увеличились на 24,7 процента, до 271,3 млн сомов. 3-месячные векселя спросом со стороны участников рынка не пользовались в виду краткосрочной ресурсной базы.

Общий показатель средневзвешенной доходности по всем видам ГКВ в рассматриваемом периоде сложился в размере 12,0 процента, увеличившись за месяц на 0,7 п.п. Доходность 6-месячных бумаг составила 11,7 процента (+0,5 п.п.), 12-месячных – 12,0 процента (+0,2 п.п.).

**График 2. Динамика объемов спроса и продаж и доходности ГКВ**



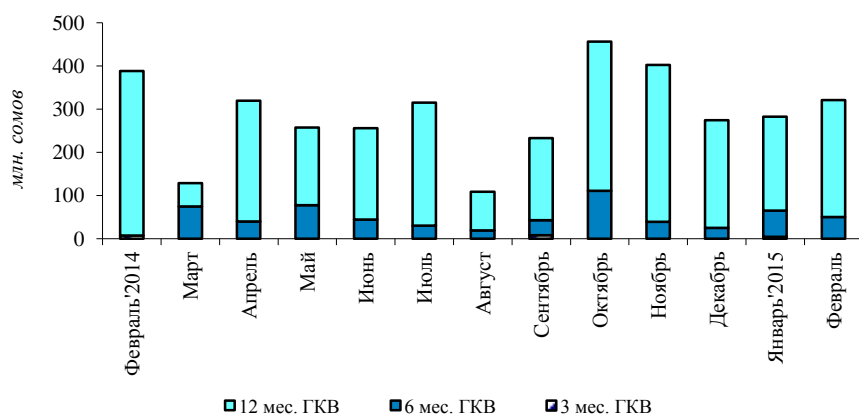
Среднеаукционный<sup>1</sup> объем спроса составил 91,3 млн сомов, снизившись на 15,7 процента по сравнению с показателем предыдущего месяца, среднеаукционный объем продаж увеличился на 13,7 процента, до 80,3 млн сомов.

Величина чистого финансирования дефицита бюджета за счет векселей в рассматриваемом месяце сложилась в размере (-)71,0 млн сомов. В феврале Министерством финансов было произведено погашение ранее эмитированных ГКВ на сумму 370,6 млн сомов, увеличившись в 2,2 раза. При этом эффективность рынка ГКВ с начала года,

<sup>1</sup> Данный показатель используется вместо общего объема спроса/предложения за месяц, так как количество аукционов за месяц является непостоянной величиной.

рассчитываемая как отношение суммарного значения чистого финансирования к совокупному объему продаж по фактической стоимости, составила (-)8,8 процента.

**График 3. Динамика объема продаж ГКВ**



Показатель дюрации за месяц повысился со 182 до 189 дней за счет увеличения доли 12-месячных ГКВ в общем объеме выпущенных ГКВ.

В рассматриваемом периоде по сравнению с показателем на начало года, объем ГКВ в обращении незначительно снизился до 3,0 млрд. сомов (-3,1 процента), главным образом за счет снижения портфеля ГКВ у основных держателей ГКВ – коммерческих банков на 2,9 процента. Несмотря на это, их доля увеличилась на 0,1 процентного пункта, до 57,8 процента. Удельный вес институциональных инвесторов, напротив, снизился до 41,1 процента (-0,2 п.п.) в результате уменьшения их портфеля ГКВ на 3,5 процента. Доля юридических лиц-резидентов, в виду сохранения ими портфеля ГКВ на прежнем уровне, не изменилась и составила 1,0 процента, а доля участия физических лиц была незначительной.

В рассматриваемом периоде операции с ГКВ на вторичном рынке не проводились.

**Таблица 1. Динамика среднемесячной доходности ГКВ**

*проценты*

Период	Средневзвешенная доходность	По видам срочности		
		3-мес. ГКВ	6-мес. ГКВ	12-мес. ГКВ
Февраль 2014	8,2	4,5	-	8,3
Март	8,3	-	7,9	9,0
Апрель	8,4	-	7,3	8,5
Май	8,6	-	7,5	9,0
Июнь	9,5	-	8,5	9,7
Июль	9,8	-	9,0	9,9
Август	9,9	-	9,4	10,1
Сентябрь	10,1	5,8	10,1	10,3
Октябрь	10,9	-	10,0	11,2
Ноябрь	11,2	10,2	11,3	-
Декабрь	11,1	-	10,6	11,2
Январь 2015	11,3	4,6	11,2	11,5
Февраль	12,0	-	11,7	12,0

"-" все объявленные аукционы были признаны несостоявшимися

Таблица 2. Структура держателей ГКВ по номинальной стоимости

тыс.руб

Дата	ВСЕГО	В том числе							
		Комм. банки		Институцион. инвесторы		Физ.лица - резиденты		Юрид.лица - резиденты	
		Сумма	Уд.вес	Сумма	Уд.вес	Сумма	Уд.вес	Сумма	Уд.вес
01.03.2014	4 420 490,0	3 415 779,0	77,3%	698 641,2	15,8%	3 494,2	0,1%	302 575,6	6,8%
01.04.2014	4 049 410,0	3 096 123,4	76,5%	716 556,8	17,7%	3 494,2	0,1%	233 235,6	5,8%
01.05.2014	3 945 410,0	3 014 351,7	76,4%	769 808,3	19,5%	750,0	0,0%	160 500,0	4,1%
01.06.2014	3 733 550,0	2 775 476,7	74,3%	795 678,3	21,3%	1 400,0	0,0%	160 995,0	4,3%
01.07.2014	3 360 300,0	2 529 906,7	75,3%	683 068,3	20,3%	1 400,0	0,0%	145 925,0	4,3%
01.08.2014	3 393 700,0	2 515 653,0	74,1%	814 382,0	24,0%	1 400,0	0,0%	62 265,0	1,8%
01.09.2014	3 137 510,0	2 350 153,0	74,9%	751 332,0	23,9%	1 400,0	0,0%	34 625,0	1,1%
01.10.2014	3 060 110,0	2 175 413,0	71,1%	822 132,0	26,9%	1 400,0	0,0%	61 165,0	2,0%
01.11.2014	2 979 360,0	2 039 143,0	68,4%	879 052,0	29,5%	1 000,0	0,0%	60 165,0	2,0%
01.12.2014	3 036 650,0	1 797 448,0	59,2%	1 180 052,0	38,9%	1 000,0	0,0%	58 150,0	1,9%
01.01.2015	3 048 150,0	1 758 855,4	57,7%	1 258 168,7	41,3%	1 000,0	0,0%	30 125,9	1,0%
01.02.2015	3 084 670,0	1 763 575,4	57,2%	1 289 968,7	41,8%	1 000,0	0,0%	30 125,9	1,0%
01.03.2015	2 952 170,0	1 707 153,2	57,8%	1 213 890,9	41,1%	1 000,0	0,0%	30 125,9	1,0%