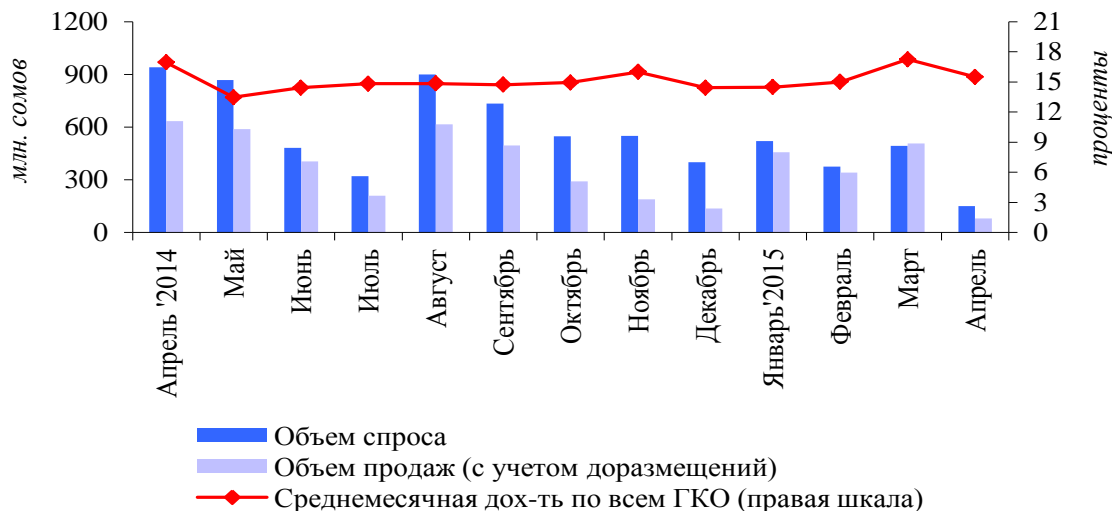


Рынок государственных казначейских облигаций (апрель 2015 года)

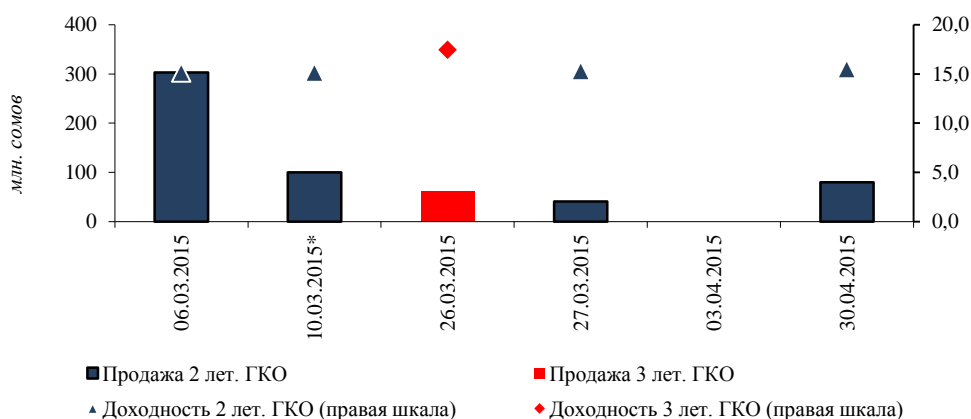
График 1. Динамика объема спроса и предложения и доходности ГКО



В рассматриваемом периоде состоялся один аукцион по размещению казначейских облигаций Министерства финансов КР на первичном рынке, при этом в рассматриваемом периоде Министерством финансов КР были предложены только 2-годичные ГКО. Общий объем объявленной эмиссии ГКО составил 563,0 млн. сомов, снизившись по сравнению с показателем за предыдущий месяц на 5,9 процента. Объем спроса составил 151,0 млн. сомов (-69,4 процента). Участниками рынка были приобретены бумаги на сумму 80,0 млн. сомов, снизившись по сравнению с аналогичным показателем предыдущего месяца на 80,3 процента. Данное снижение объема продаж – результат некоторого снижения интереса со стороны коммерческих банков. В итоге уровень удовлетворенного спроса снизился на 29,3 п.п. и составил 53,0 процента.

Общий показатель среднемесячной доходности в рассматриваемом периоде сложился в размере 15,5 процента, снизившись за месяц на 1,7 п.п. за счет продажи только 2-годичных ценных бумаг.

График 2. Динамика объемов спроса и продаж и доходности ГКО



Объем ГКО в обращении с начала года вырос до 8,0 млрд. сомов (+11,9 процента). При этом наблюдалось увеличение доли основных держателей – институциональных инвесторов на 2,7 процентных пункта (до 54,8 процента). Удельный вес коммерческих банков, напротив, снизился на 2,7 п.п. и сложился в размере 45,1 процента. Удельный вес юридических лиц-резидентов по-прежнему сохранялся на уровне в 0,1 процента. Удельный вес физических лиц-

резидентов сохранялся незначительным в результате незначительного наращивания портфеля ГКО.

По итогам месяца индекс концентрации¹ первичного рынка ГКО составил 0,33, что указывает на высокий уровень концентрации и соответствует присутствию на рынке трех инвесторов с равными долями.

В рассматриваемом периоде операции с ГКО на вторичном рынке не совершались.

Таблица 1. Структура держателей ГКО по номинальной стоимости

тыс.сом

Дата	ВСЕГО	в том числе									
		Коммерческие банки		Институцион. инвесторы		Физ.лица - резиденты		Юрид.лица - резиденты		Юрид.лица - нерезиденты	
01.05.2014	6 404 580,0	2 939 877,8	45,9%	3 459 002,2	54,0%	0,0	0,0%	5 700,0	0,1%	0,0	0,0%
01.06.2014	6 826 480,0	3 161 885,4	46,3%	3 658 894,6	53,6%	0,0	0,0%	5 700,0	0,1%	0,0	0,0%
01.07.2014	7 081 360,0	3 195 535,4	45,1%	3 880 124,6	54,8%	0,0	0,0%	5 700,0	0,1%	0,0	0,0%
01.08.2014	7 071 350,0	3 275 785,4	46,3%	3 788 864,6	53,6%	0,0	0,0%	6 700,0	0,1%	0,0	0,0%
01.09.2014	6 994 600,0	3 084 681,3	44,1%	3 903 218,7	55,8%	0,0	0,0%	6 700,0	0,1%	0,0	0,0%
01.10.2014	7 208 100,0	3 318 252,5	46,0%	3 883 147,5	53,9%	0,0	0,0%	6 700,0	0,1%	0,0	0,0%
01.11.2014	7 229 000,0	3 368 300,4	46,6%	3 853 999,6	53,3%	0,0	0,0%	6 700,0	0,1%	0,0	0,0%
01.12.2014	7 218 400,0	3 390 223,4	47,0%	3 821 476,6	52,9%	0,0	0,0%	6 700,0	0,1%	0,0	0,0%
01.01.2015	7 156 300,0	3 420 223,4	47,8%	3 729 376,6	52,1%	0,0	0,0%	6 700,0	0,1%	0,0	0,0%
01.02.2015	7 493 150,0	3 523 928,0	47,0%	3 902 472,0	52,1%	50,0	0,0%	6 700,0	0,1%	60 000,0	0,8%
01.03.2015	7 717 100,0	3 601 628,0	46,7%	4 108 772,0	53,2%	0,0	0,0%	6 700,0	0,1%	0,0	0,0%
01.04.2015	8 103 650,0	3 706 678,3	45,7%	4 390 221,7	54,2%	50,0	0,0%	6 700,0	0,1%	0,0	0,0%
01.05.2015	8 009 150,0	3 612 178,3	45,1%	4 390 221,7	54,8%	50,0	0,0%	6 700,0	0,1%	0,0	0,0%

¹ Данный индекс показывает степень концентрации ценных бумаг в портфеле банков. Индекс концентрации рассчитывается по методике Херфиндаля-Хиршмана и представляет собой сумму квадратов удельных весов показателя в общем объеме. Возможные значения индекса лежат в интервале значений от 0 до 1. Значение индекса менее 0,10 соответствует низкому уровню концентрации; от 0,10 до 0,18 – среднему уровню концентрации; свыше 0,18 – высокому уровню концентрации. К примеру, индекс концентрации равный 0,50 эквивалентен присутствию на рынке двух участников с одинаковыми долями; 0,30 – трех участников и т.д.