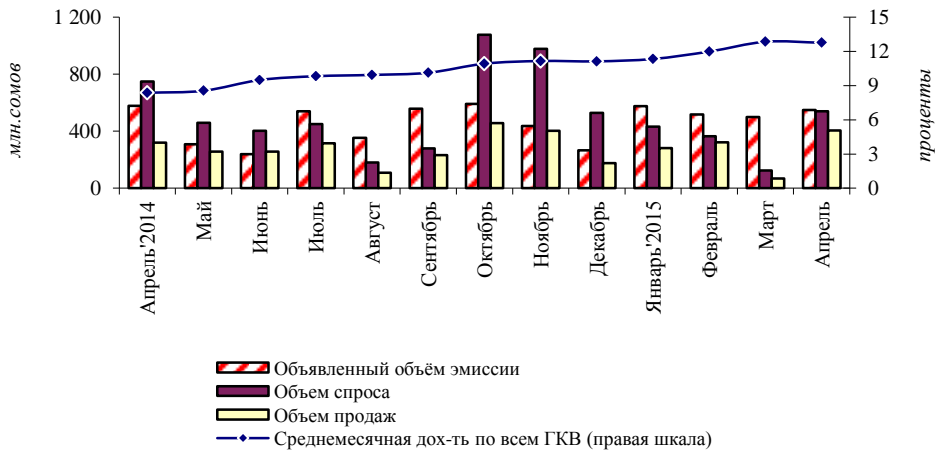


Рынок государственных казначейских векселей (апрель 2015 года)

График 1. Спрос и размещение ГКВ

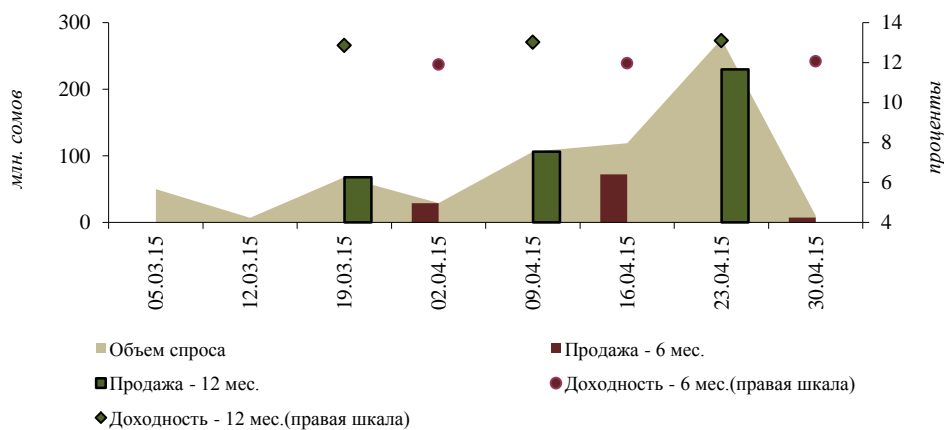


В рассматриваемом периоде, по сравнению с предыдущим месяцем, объем объявленной эмиссии государственных казначейских векселей Министерства финансов был увеличен на 9,8 процента, составив 549,0 млн сомов.

Объем спроса, на фоне повышения активности коммерческих банков на данном сегменте финансового рынка, увеличился в 4,3 раза, до 540,0 млн сомов. При этом продажи 6-месячных ГКВ были возобновлены и составили 108,7 млн сомов, а 12-месячных ГКВ – увеличились в 4,9 раза, до 336,4 млн сомов. 3-месячные векселя спросом со стороны участников рынка не пользовались в виду краткосрочной ресурсной базы.

Общий показатель средневзвешенной доходности по всем видам ГКВ в рассматриваемом периоде сложился в размере 12,8 процента, снизившись за месяц на 0,1 п.п. Доходность 6-месячных бумаг составила 11,9 процента, 12-месячных – 13,1 процента (+0,2 п.п.).

График 2. Динамика объемов спроса и продаж и доходности ГКВ



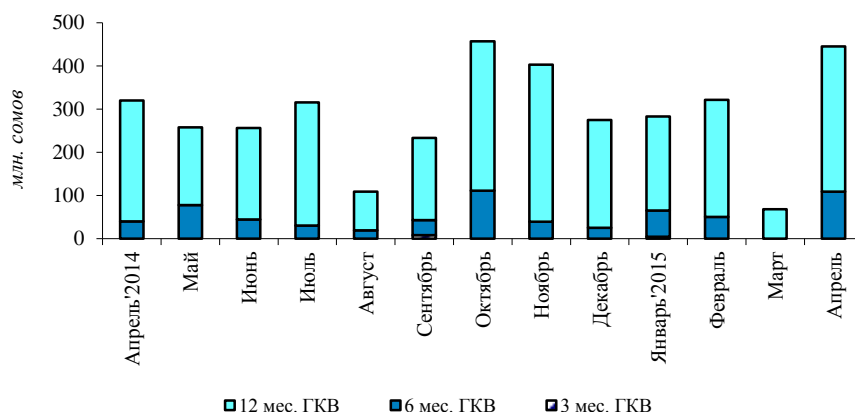
Среднеаукционный¹ объем спроса составил 108,0 млн сомов, увеличившись в 2,6 раза по сравнению с показателем предыдущего месяца, среднеаукционный объем продаж – в 3,6 раза, до 81,0 млн сомов.

Величина чистого финансирования дефицита бюджета за счет векселей в рассматриваемом месяце сложилась в размере 25,1 млн сомов. В рассматриваемом периоде Министерством финансов было произведено погашение ранее эмитированных ГКВ на сумму 367,4 млн сомов (рост в 4,4 раза). В этой связи эффективность рынка ГКВ с начала года,

¹ Данный показатель используется вместо общего объема спроса/предложения за месяц, так как количество аукционов за месяц является непостоянной величиной.

рассчитываемая как отношение суммарного значения чистого финансирования к совокупному объему продаж по фактической стоимости, составила 0,6 процента.

График 3. Динамика объема продаж ГКВ



Показатель дюрации за месяц повысился со 171 до 186 дней за счет снижения доли 12-месячных ГКВ в общем объеме выпущенных ГКВ.

В рассматриваемом периоде по сравнению с показателем на начало года, объем ГКВ в обращении незначительно увеличился до 3,1 млрд. сомов (+1,3 процента): удельный вес институциональных инвесторов увеличился до 48,3 процента (+7,0 п.п.) в результате наращивания портфеля ГКВ на 18,5 процента. Доля основных держателей ГКВ – коммерческих банков снизилась на 6,6 процентного пункта, до 51,2 процента. Доля юридических лиц-резидентов снизилась до 0,5 процента (-0,5 п.п.), а доля участия физических лиц была незначительной.

В рассматриваемом периоде операции с ГКВ на вторичном рынке не проводились.

Таблица 1. Динамика среднемесячной доходности ГКВ

проценты

Период	Среднемесячная доходность	По видам срочности		
		3-мес. ГКВ	6-мес. ГКВ	12-мес. ГКВ
Апрель'2014	8,4	-	7,3	8,5
Май	8,6	-	7,5	9,0
Июнь	9,5	-	8,5	9,7
Июль	9,8	-	9,0	9,9
Август	9,9	-	9,4	10,1
Сентябрь	10,1	5,8	10,1	10,3
Октябрь	10,9	-	10,0	11,2
Ноябрь	11,2	10,2	11,3	-
Декабрь	11,1	-	10,6	11,2
Январь'2015	11,3	4,6	11,2	11,5
Февраль	12,0	-	11,7	12,0
Март	12,9	-	-	12,9
Апрель	12,8	-	11,9	13,1

"-" все объявленные аукционы были признаны несостоявшимися

Таблица 2. Структура держателей ГКВ по номинальной стоимости

тыс.сом

Дата	ВСЕГО	В том числе							
		Комм. банки		Институцион. инвесторы		Физ.лица - резиденты		Юрид.лица - резиденты	
		Сумма	Уд.вес	Сумма	Уд.вес	Сумма	Уд.вес	Сумма	Уд.вес
01.05.2014	3 945 410,0	3 014 351,7	76,4%	769 808,3	19,5%	750,0	0,0%	160 500,0	4,1%
01.06.2014	3 733 550,0	2 775 476,7	74,3%	795 678,3	21,3%	1 400,0	0,0%	160 995,0	4,3%
01.07.2014	3 360 300,0	2 529 906,7	75,3%	683 068,3	20,3%	1 400,0	0,0%	145 925,0	4,3%
01.08.2014	3 393 700,0	2 515 653,0	74,1%	814 382,0	24,0%	1 400,0	0,0%	62 265,0	1,8%
01.09.2014	3 137 510,0	2 350 153,0	74,9%	751 332,0	23,9%	1 400,0	0,0%	34 625,0	1,1%
01.10.2014	3 060 110,0	2 175 413,0	71,1%	822 132,0	26,9%	1 400,0	0,0%	61 165,0	2,0%
01.11.2014	2 979 360,0	2 039 143,0	68,4%	879 052,0	29,5%	1 000,0	0,0%	60 165,0	2,0%
01.12.2014	3 036 650,0	1 797 448,0	59,2%	1 180 052,0	38,9%	1 000,0	0,0%	58 150,0	1,9%
01.01.2015	3 048 150,0	1 758 855,4	57,7%	1 258 168,7	41,3%	1 000,0	0,0%	30 125,9	1,0%
01.02.2015	3 084 670,0	1 763 575,4	57,2%	1 289 968,7	41,8%	1 000,0	0,0%	30 125,9	1,0%
01.03.2015	2 952 170,0	1 707 153,2	57,8%	1 213 890,9	41,1%	1 000,0	0,0%	30 125,9	1,0%
01.04.2015	3 045 170,0	1 737 808,8	57,1%	1 281 075,3	42,1%	1 000,0	0,0%	25 285,9	0,8%
01.05.2015	3 087 710,0	1 579 420,3	51,2%	1 491 149,7	48,3%	1 000,0	0,0%	16 140,0	0,5%