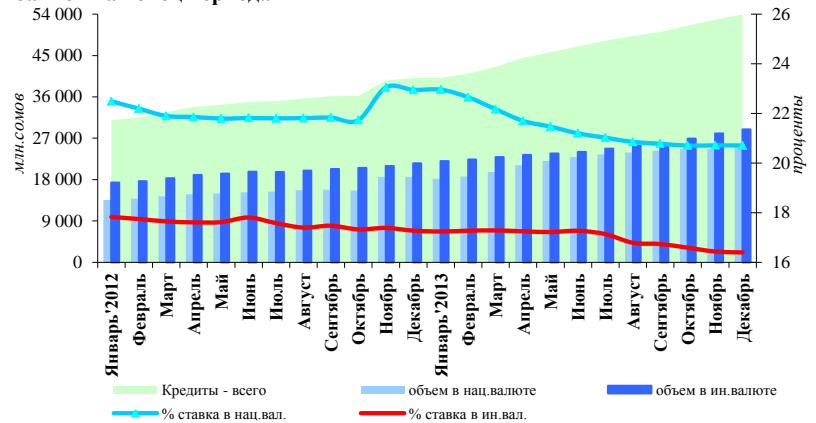


Кредиты

(12 месяцев 2013 года)

В январе-декабре 2013 года банки продолжали наращивание кредитного портфеля на фоне снижения процентной ставки, как по сомовым, так и по валютным заимствованиям. Одной из особенностей роста совокупного кредитного портфеля банков в рассматриваемом периоде стало заметное увеличение объема кредитов в сельское хозяйство, ставшее возможным, в частности, в результате реализации мер по государственной поддержке отрасли.

График 1. Динамика кредитной задолженности коммерческих банков на конец периода



Вместе с тем, в рассматриваемом периоде наблюдалось некоторое ухудшение качественных характеристик кредитного портфеля банковской системы. Так, рост доли просроченной задолженности составил 3,3 процента в общем объеме кредитного портфеля, в количественном выражении объем таких кредитов вырос с начала года на 36,3 процента. При этом удельный вес пролонгированных кредитов в общем объеме кредитного портфеля снизился на 0,6 процентного пункта, до 3,2 процента.

В текущем году проводилась реализация государственного проекта «Финансирование сельского хозяйства», целью которого являлось оказание государственной поддержки сельскохозяйственным производителям республики для своевременного проведения весенне-полевых работ и дальнейшего развития животноводства и перерабатывающего сектора в сельском хозяйстве. По условиям проекта Правительство субсидирует коммерческие банки и специализированные финансово-кредитные учреждения за размещение льготных кредитов по ставке 10 процентов годовых из средств республиканского бюджета. На конец декабря общая кредитная задолженность по проекту составила 3,1 млрд. сомов или 5,8 процента совокупного объема банковского кредитного портфеля.

Объем кредитного портфеля действующих коммерческих банков на конец декабря 2013 года составил 54,0 млрд. сомов, увеличившись с начала года на 34,5 процента. При этом сомовая часть кредитного портфеля увеличилась на 34,9 процента, сложившись в размере 25,0 млрд. сомов. Объем выданных кредитов в иностранной валюте на конец декабря составил 28,9 млрд. в сомовом эквиваленте, превысив соответствующий показатель на начало года на 34,2 процента.

В январе-декабре 2013 года средневзвешенная процентная ставка по кредитам банков в национальной валюте снизилась на 0,7 процентного пункта, до 21,4 процента, а в иностранной валюте ставка составила 17,0 процента (-0,6 п.п.).

На конец рассматриваемого периода кредитный портфель банков в разрезе отраслей по сравнению с аналогичным периодом 2013 года распределился следующим образом. Доля кредитов в торговлю, занимающих большую часть кредитного портфеля, снизилась на 3,2 процентного пункта (до 36,8 процента). Также снизились удельные веса прочих кредитов до 8,8 процента (-1,5 процентного пункта) и на потребительские цели с 9,4 до 9,0 процента. Также снижение затронуло кредиты на социальные услуги, доля которых уменьшилась до 1,4 процента. Удельный вес кредитов на связь снизился на 0,1 процента, до 0,1 п.п., на транспорт – на 0,2 п.п., до 2,2 процента. Вместе с тем увеличились доли кредитов на сельское хозяйство (на 2,2 процентного пункта, до 17,3 процента), ипотеку (на 0,6 п.п., до 10,3 процента), промышленность (на 2,4 п.п., до 8,1

процента) и на строительство (на 0,3 п.п., до 5,8 процента). Доля кредитов на заготовки и переработки не изменилась с начала года, составив 0,2 процента.

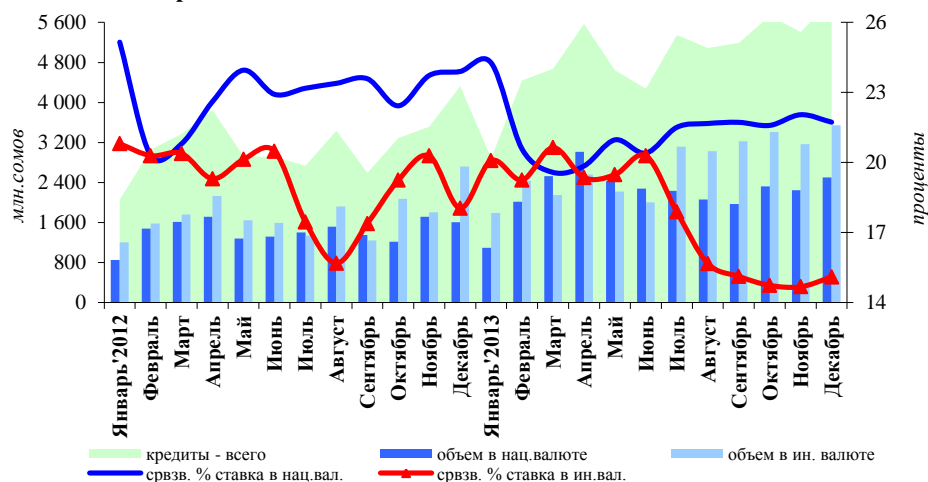
В свою очередь, портфель большинства банков оставался высоко сконцентрированным в отдельных отраслях. Так, индекс, показывающий концентрацию кредитного портфеля банков в отраслях, составил 0,41, что указывает на распределение кредитов большинства банков преимущественно между двумя отраслями. Кроме того, концентрация кредитов отдельно в каждой отрасли также была высокой: в 8 из 11 отраслей значение индекса составило более 0,18, что говорит о присутствии небольшого количества банков в этих отраслях.

Показатель общей концентрации рынка кредитования сохранился на уровне 0,09, что эквивалентно разделу рынка между 11 банками.

Во временной структуре кредитного портфеля банков отмечалось уменьшение объема кредитов, выданных на срок от 1 до 3 месяцев и от 3 до 6 месяцев. Таким образом, в связи со снижением совокупного удельного веса краткосрочных кредитов (до года) с 22,8 до 17,0 процента, а также увеличением доли просроченной задолженности с 3,2 до 3,3 процента, доля долгосрочных кредитов повысилась с 73,9 до 79,8 процента. Подобная корректировка временной структуры кредитного портфеля в свою очередь привела к росту показателя дюрации с 27,6 до 29,6 месяца.

Объем вновь выданных в январе-декабре 2013 года кредитов составил 59,3 млрд. сомов, что на 55,8 процента выше суммы, выданной в аналогичном периоде 2012 года. Кредиты в национальной валюте увеличились на 56,4 процента, а в иностранной валюте – на 55,4 процента.

График 2. Динамика кредитов, выданных коммерческими банками за период



Средневзвешенная процентная ставка по вновь выданным кредитам в национальной валюте за январь-декабрь 2013 года снизилась по сравнению с аналогичным показателем 2012 года на 1,7 процентного пункта, составив 21,3 процента, в иностранной валюте – на 1,4 процентного пункта, до 17,7 процента.

График 3. Средний уровень процентных ставок по новым кредитам в национальной валюте по категориям срочности

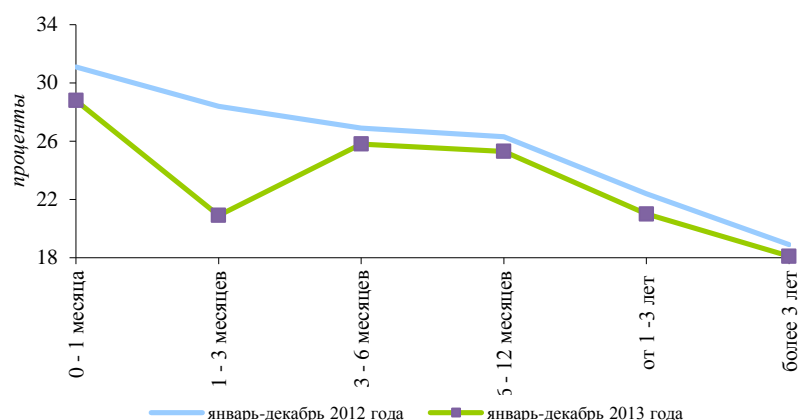
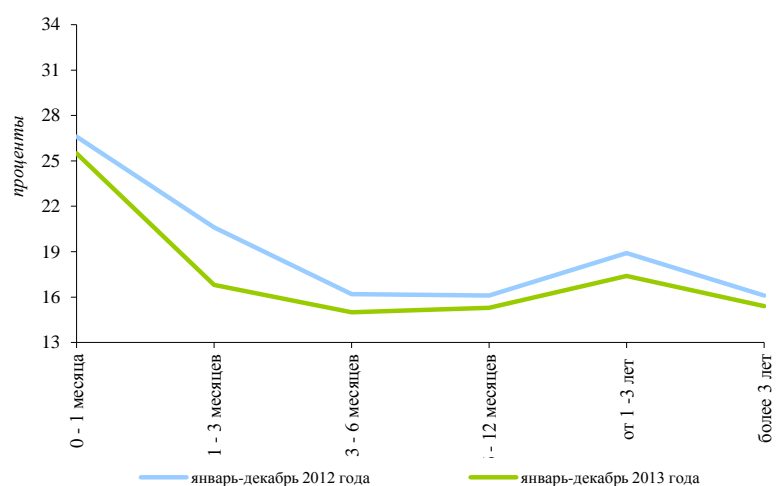


График 4. Средний уровень процентных ставок по новым кредитам в иностранной валюте по категориям срочности



Объем выданных кредитов в торговлю увеличился на 48,5 процента – данная отрасль по-прежнему является наиболее значительной в структуре вновь выданных кредитов (47,3 процента). В рассматриваемом периоде отмечалось существенное увеличение кредитования промышленности (в 2,5 раза), а доля этих кредитов увеличилась на 2,8 процентного пункта, до 7,5 процента. Объем кредитов на сельское хозяйство вырос в 2,0 раза, что привело к повышению их доли на 3,1 процентного пункта, до 15,4 процента. Также вырос объем выданных потребительских кредитов (+27,5 процента), однако их доля уменьшилась с 10,9 до 8,9 процента. Удельный вес кредитов на ипотеку, транспорт, связь, заготовку и переработку, строительство и социальные услуги в сумме составил 12,6 процента. Доля «прочих» кредитов уменьшилась на 2,1 процентного пункта и составила 8,2 процента.

В разрезе отраслей изменение процентных ставок по вновь выданным кредитам в национальной валюте было разнонаправленным, а в иностранной валюте ставки показали снижение. По кредитам в национальной валюте снижение ставок было отмечено по таким отраслям, как промышленность, сельское хозяйство, транспорт, торговля, потребительское кредитование, ипотека, строительство и прочие кредиты. При этом по самым низким ставкам кредиты в национальной валюте выдавались на промышленность (в среднем за период 16,9 процента), по самым высоким – на связь (27,3 процента).

В иностранной валюте ставки снизились во всех отраслях. По наиболее высоким ставкам кредиты в иностранной валюте выдавались на заготовки и переработки (в

среднем за период 20,2 процента), а по самым низким ставкам – на строительство (в среднем за период по 13,2 процента).