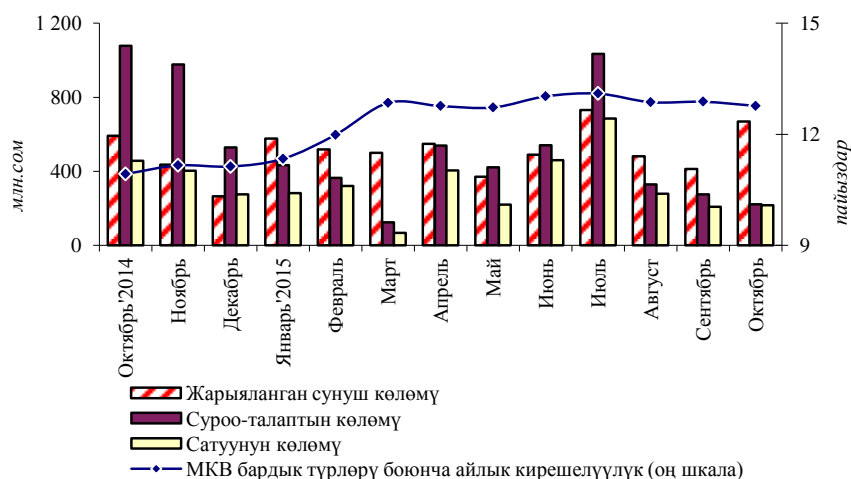


Мамлекеттик казына векселдер рыногу  
(2015-жылдын октябрь айы)

1-график. МКВга суроо-талап жана аларды жайгаштыруулар

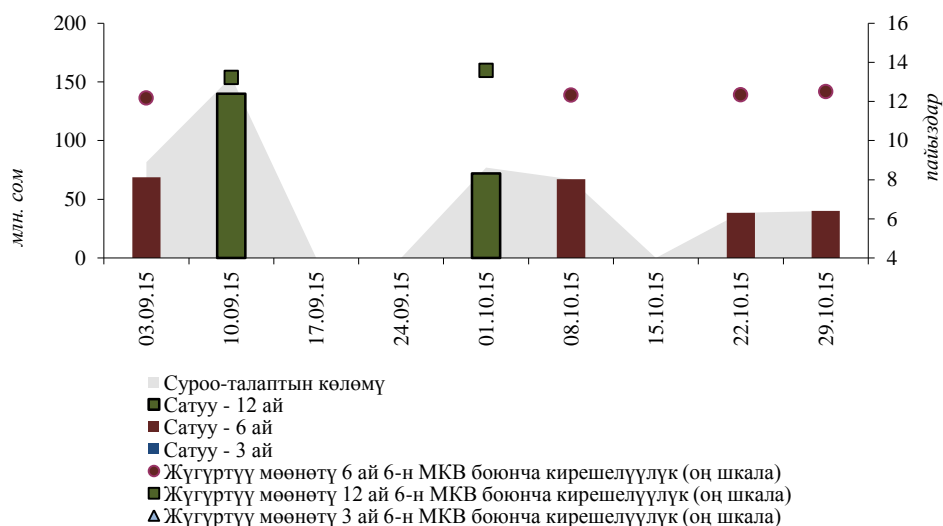


Өткөн айга салыштырганда кароого алынып жаткан мезгил ичинде, Финансы министрлигинин мамлекеттик казына векселдеринин жарыяланган эмиссиясынын көлөмү 670,0 млн сомду түзүү менен 62,6 пайызга көбөйгөн.

Финансы рыногунун аталган сегментинде коммерциялык банктардын жигердүүлүгүнүн бир аз төмөндөшүнүн алкагында, суроо-талап көлөмү ай ичинде 19,3 пайызга, 222,5 млн сомго чейин төмөндөгөн. Мында, жүгүртүү мөөнөтү 12 айлык МКВларды сатуу 48,6 пайызга, 72,0 млн сомго чейин төмөндөп, 6 айлык МКВлар 2,1 эсеге, 145,5 млн сомго чейин өсүп, ал эми 3 айлык векселдер рыноктун катышуучулары тарабынан суроо-талапка ээ болгон эмес.

Кароого алынып жаткан мезгил ичинде МКВнын бардык түрлөрү боюнча орточо алынган кирешелүүлүктүн жалпы көрсөткүчү ай ичинде 0,1 пайыздык пунктка төмөндөө менен 12,8 пайыз өлчөмүндө түптөлгөн. Жүгүртүү мөөнөтү 6 айлык баалуу кагаздардын кирешелүүлүгү 12,4 пайызды (+0,2 пайыздык пункт), ал эми 12 айлык – 13,6 пайызды (+0,4 пайыздык пункт) түзгөн.

2-график. МКВ аукциондорунун көлөмүнүн жана кирешелүүлүгүнүн динамикасы

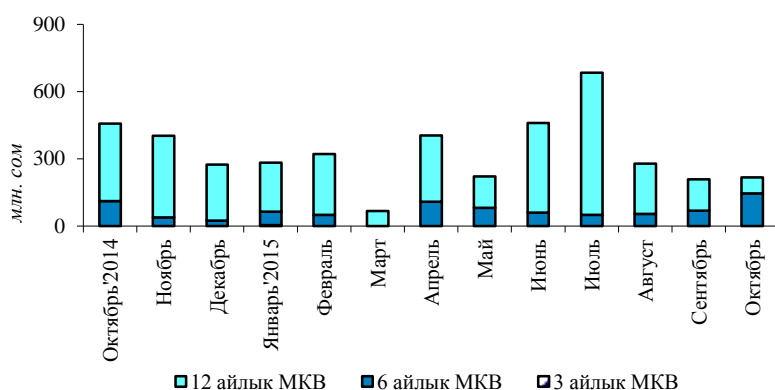


Суроо-талаптын орточо аукциондук<sup>1</sup> көлөмү өткөн айдын көрсөткүчүнө салыштырганда 19,3 пайызга төмөндөө менен 55,6 млн сомду түзгөн, сатуулардын орточо аукциондук көлөмү – 4,2 пайызга, 54,4 млн сомго чейин көбөйгөн.

<sup>1</sup> Бул көрсөткүч ай ичинде суроо-талаптын/сунуштун жалпы көлөмүнүн ордуна колдонулган, анткени ай ичиндеги аукциондордун саны туруксуз өлчөм болуп саналат.

Кароого алынып жаткан ай ичинде бюджет тартыштыгын таза каржылоо көлөмү (-) 95,6 млн сом өлчөмүндө түптөлгөн. Кароого алынып жаткан мезгил ичинде Финансы министрлиги тарабынан 258,3 млн сом суммасына мурда эмитирленген МКВлардын ордун жабуу жүргүзүлгөн (+50,1 пайыз). Ушуга байланыштуу, таза каржылоонун суммардык маанисинин айкын наркы боюнча сатуулардын чогуу алгандагы көлөмүнө карата катышы катары эсептелинген МКВ рыногунун эффективдүүлүгү жыл башынан бери 0,0 пайызды түзгөн.

3-график. МКВларды сатуу көлөмүнүн динамикасы



Жыл башына карата ушул эле көрсөткүчкө салыштырганда кароого алынып жаткан мезгил ичинде жүргүртүүдөгү МКВ көлөмү 3,8 млрд сомго чейин жогорулаган (+24,3 пайыз): МКВнын негизги ээлик кылуучулар – коммерциялык банктардын үлүшү 6,1 пайыздык пунктка, 51,6 пайызга чейин төмөндөгөн. Институционалдык инвесторлордун салыштырма салмагы 47,5 пайызды (+6,2 пайыздык пункт), юридикалык жактар-резиденттердин – 0,9 пайызды (-0,1 пайыздык пункт) түзгөн.

Кароого алынып жаткан мезгил ичинде экинчилик рынокто МКВ менен операциялар жүргүзүлгөн эмес.

1-таблица. МКВ орточо айлык кирешелүүлүгүнүн динамикасы

Мезгил аралагы	Орточо салмактан ып алынган	Мөөнөттүүлүктүн түрү боюнча		
		3 ай МКВ	6 ай МКВ	12 ай МКВ
Октябрь 2014	10,9	-	10,0	11,2
Ноябрь	11,2	-	10,2	11,3
Декабрь	11,1	-	10,6	11,2
Январь 2015	11,3	4,6	11,2	11,5
Февраль	12,0	-	11,7	12,0
Март	12,9	-	-	12,9
Апрель	12,8	-	11,9	13,1
Май	12,7	-	11,9	13,2
Июнь	13,0	-	11,8	13,2
Июль	13,1	-	12,0	13,2
Август	12,9	-	12,0	13,1
Сентябрь	12,9	-	12,2	13,2
Октябрь	12,8	-	12,4	13,6

"-" жарыяланган аукциондордун баары өткөрүлбөгөн катары таанылды

2-таблица. МКВ кармоочулардын номиналдык нарк боюнча түзүмү

миң сом

Датасы	Бардыгы болуп	анын ичинде							
		Комм. банктар		Институт. инвестор.		Резидент жеке адамдар		Резидент юридик жактар	
		Сумма	Салыш. салмак	Сумма	Салыш. салмак	Сумма	Салыш. салмак	Сумма	Салыш. салмак
01.11.2014	2 979 360,0	2 039 143,0	68,4%	879 052,0	29,5%	1 000,0	0,0%	60 165,0	2,0%
01.12.2014	3 036 650,0	1 797 448,0	59,2%	1 180 052,0	38,9%	1 000,0	0,0%	58 150,0	1,9%
01.01.2015	3 048 150,0	1 758 855,4	57,7%	1 258 168,7	41,3%	1 000,0	0,0%	30 125,9	1,0%
01.02.2015	3 084 670,0	1 763 575,4	57,2%	1 289 968,7	41,8%	1 000,0	0,0%	30 125,9	1,0%
01.03.2015	3 016 170,0	1 771 153,2	58,7%	1 213 890,9	40,2%	1 000,0	0,0%	30 125,9	1,0%
01.04.2015	3 045 170,0	1 737 808,8	57,1%	1 281 075,3	42,1%	1 000,0	0,0%	25 285,9	0,8%
01.05.2015	3 087 710,0	1 579 420,3	51,2%	1 491 149,7	48,3%	1 000,0	0,0%	16 140,0	0,5%
01.06.2015	3 066 260,0	1 559 035,7	50,8%	1 490 034,3	48,6%	0,0	0,0%	17 190,0	0,6%
01.07.2015	3 398 360,0	1 675 842,8	49,3%	1 697 227,2	49,9%	0,0	0,0%	25 290,0	0,7%
01.08.2015	3 580 210,0	1 871 881,5	52,3%	1 681 413,5	47,0%	0,0	0,0%	26 915,0	0,8%
01.09.2015	3 925 210,0	2 087 081,8	53,2%	1 804 663,2	46,0%	0,0	0,0%	33 465,0	0,9%
01.10.2015	3 893 960,0	2 032 681,8	52,2%	1 827 363,2	46,9%	1,0	0,0%	33 915,0	0,9%
01.11.2015	3 789 040,0	1 956 331,8	51,6%	1 798 793,2	47,5%	0,0	0,0%	33 915,0	0,9%